



## I. CARÁTULA

País: Colombia

Resultado (s) del MANUD / Indicador (es): Se habrán fortalecido las capacidades nacionales para aumentar de manera equitativa el acceso, uso y calidad de los servicios sociales y productivos, con énfasis en los territorios rezagados y en grupos en situación de vulnerabilidad y exclusión

Resultado (s) Esperado (s) / Indicador (es): Entidades gubernamentales y privadas articuladas y fortalecidas para la generación de desarrollo productivo y sostenible y el trabajo decente y digno.

(Resultados del CPAP vinculados al objetivo del Marco de Financiación Multianual (MYFF) y a la gama de servicios): Se consolidan las capacidades nacionales, regionales y locales para alcanzar los ODM y reducir los niveles de pobreza y desigualdad.

Producto (s) Esperado (s) / Objetivos Anuales: Se apoyan los mecanismos de promoción de desarrollo sostenible ambiental, social y económico en el ámbito regional y local en zonas rezagadas económicamente sobre la base de sus vocaciones productivas, los encadenamientos y el mercadeo territorial, inclusive iniciativas de desarrollo.

Asociado en la Implementación:

Departamento Nacional de Planeación, Acción Social, Gobernaciones y Alcaldías de los territorios seleccionados

Partes Responsables:

Departamento Nacional de Planeación, Acción Social, Gobernaciones y Alcaldías de los territorios seleccionados

Período del programa de país: 2008 – 2012  
Componente del programa: Pobreza y desarrollo sustentable  
Título del proyecto: fortalecimiento de capacidades locales para la integración productiva de la población en situación de pobreza y vulnerabilidad.  
Número del proyecto: 00072781  
Duración del proyecto: Enero 2010 – Diciembre 2011

Recursos Asignados:  
PNUD: US\$ 140.000 TRAC y US\$ 300.000 de réditos.  
COOP. INT.: US\$ 25.000 ASDI  
Estimación presupuestaria: 465.000 US\$

Aprobado por:

Programa de las Naciones Unidas para el Desarrollo

07 DIC 2009

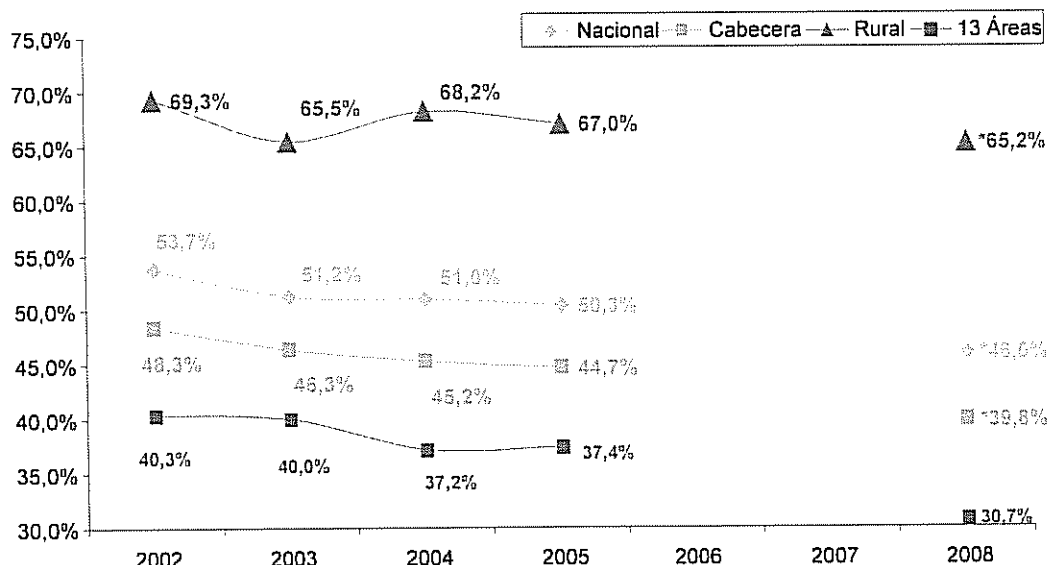
Fecha

## II. CONTEXTO GENERAL

### 2.1 Analisis situacional actual

Colombia es un país que a través de los años ha presentado fuertes cambios en el mercado laboral. Mayor informalidad, tasas altas de desempleo y desigualdad en los ingresos, han sido algunas de las variables que han incidido en la acentuación de las brechas entre regiones<sup>1</sup> y grupos poblacionales<sup>2</sup>. Durante 2009 de acuerdo a los datos del DANE, la tasa de desempleo según sexo en las cabeceras fue de 11,2% hombres y 15,2% mujeres y en las zonas rurales fue de 5,2% y 15,4% respectivamente. Según datos de MESEP (ver cuadro 1) a 2008 la línea de pobreza se ubicaba en 46% total nacional, es decir, casi la mitad de la población colombiana no contaba con ingresos suficientes para adquirir una canasta de bienes y servicios básicos para la vida. Aunque los datos más alarmantes se presentan a nivel rural con un 65.2 por ciento de población bajo la línea de pobreza, en las cabeceras la situación también es crítica con un 39,8% de población pobre en 2008.

**Cuadro 1: Pobreza (2002-2008)**



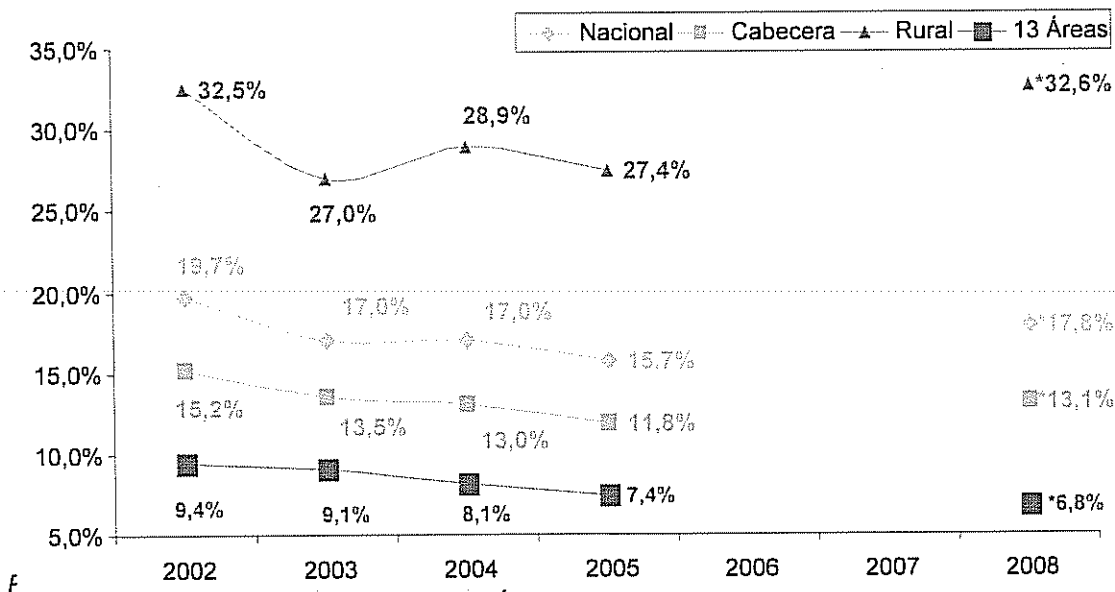
Fuente: Cálculos MESEP con base en ECH y GEIH-DANE

Los datos de indigencia o pobreza extrema son igualmente dramáticos para 2008 con un 17,8% a nivel nacional y 32,6% en zonas rurales (ver cuadro 2).

<sup>1</sup> Cabecera y Zonas Rurales

<sup>2</sup> Afro colombianos, Indígenas y ROM o Gitanos.

**Cuadro 2: Indigencia Colombia (2002-2008)**



La pobreza ha afectado a casi la mitad de la población colombiana, ha aumentado los niveles de desigualdad<sup>3</sup> entre sectores de la sociedad, y esto se ha visto traducido en más exclusión social. Sin embargo han sido ciertos grupos poblacionales ubicados bajo la línea de pobreza los que se han visto más afectados por ésta exclusión, las mujeres, indígenas, afro colombianos y desplazados, debido a su condición de género o etnia y a su situación de desplazamiento han quedado sin oportunidades de generar ingresos que los ayuden a salir de su situación de vulnerabilidad. Los grupos afro colombianos e indígenas han sido grupos poblacionales históricamente excluidos en el país. Actualmente cuentan con los indicadores más bajos en nivel de vida, especialmente en educación, presentando grandes brechas con relación a la media de Colombia. Según datos del Censo 2005 mientras la población declarada no étnica<sup>4</sup> alcanzó niveles educativos de 85.1% en básica primaria, en los afro colombianos este porcentaje fue de 10.59% y en los indígenas de sólo 3.72%. Para educación secundaria el dato es más alarmante: sólo el 1.52% de los indígenas y el 10.96% de los afro colombianos han alcanzado éste nivel, contra un 86.76% de la población no étnica. Esta escasa formación académica impide o hace más difícil su vinculación a las cadenas productivas del mercado laboral.

Por su situación de desplazamiento muchos colombianos han pasado a vivir en condiciones de extrema pobreza debido a la exclusión y falta de oportunidades en el sitio nuevo al que llegan a rehacer sus vidas. A junio de 2009 la población desplazada en Colombia ascendía a 3.115.266 personas, de estas el 48.99% eran mujeres. Los departamentos con número más alto de recepción de población desplazada fueron Antioquia, Magdalena y Valle del Cauca<sup>5</sup> que a 2008 presentaron tasas altas de desempleo 12.1% 12.3% y 12.7% respectivamente, muy por encima del promedio nacional que para ese mismo año fue de 11.2%.

<sup>3</sup> El índice de Gini en el 2008 alcanza 0.59. La cifra correspondiente a 0.55 es para el periodo 2005.

<sup>4</sup> Mestizos y Blancos

<sup>5</sup> Antioquia: 492.561 personas  
Magdalena: 201.778 personas

Al revisar estas cifras se puede determinar el número tan alto de dificultades y barreras que enfrentan estos grupos excluidos de la sociedad y que los deja en desventaja frente al resto. Por eso la necesidad e importancia de llevar a cabo políticas de inclusión desde lo local que tengan en cuenta a esta porción de la población en condiciones de vulnerabilidad. Políticas que potencien sus capacidades para que logren acceder a oportunidades que les permitan generar ingresos y sean así considerados sujetos de derecho y no de necesidades.

Se debe partir del reconocimiento de que ciertos sectores de la población, los más vulnerables, tienen algunas desventajas frente a otros que necesitan ser reducidas con la utilización de medidas especiales de equiparación<sup>6</sup>. Estas medidas se deben materializar por medio de políticas de inclusión económica y ser implementadas y apoyadas desde lo local, es decir a través de los municipios. Son éstos los que tienen más cercanía con su población y conocen de primera mano sus necesidades, a su vez cuentan con más herramientas para poder llevar a cabo políticas de inclusión productiva, generar espacios más amplios de participación ciudadana que crean un sentido de pertenencia más fuerte en relación a los departamentos y cuentan con las transferencias de la nación que pueden ser utilizadas para la implementación de éstas políticas.

Para poder hacer frente a estas brechas sociales el DNP, junto con otras instituciones del gobierno entre las cuales está la Agencia Presidencial para la Acción Social y la Cooperación Internacional, ha formulado el CONPES 3616 de “Lineamientos de la Política de Generación de Ingresos para la población en situación de pobreza extrema y/o desplazamiento”. El objetivo de este CONPES, que fue aprobado Septiembre de 2009, es desarrollar e incrementar el potencial productivo de la población pobre extrema y desplazada (PPED), desarrollando sus capacidades y creando oportunidades para que puedan acceder y acumular activos y, en el mediano y largo plazo, alcanzar la estabilización socioeconómica. Se quiere por tanto generar los mecanismos para superar las barreras que enfrenta en el proceso de generación de ingresos suficientes y sostenibles, mejorando, integrando y focalizando adecuadamente los instrumentos existentes, y conformando una institucionalidad para que desde el ámbito local se puedan satisfacer las necesidades de dicha población en este frente.

### **III. ESTRATEGIA DEL PROYECTO “FORTALECIMIENTO DE CAPACIDADES LOCALES PARA LA INTEGRACIÓN PRODUCTIVA DE LA POBLACIÓN EN SITUACIÓN DE POBREZA Y VULNERABILIDAD.”**

#### ***3.1 Antecedentes PNUD Colombia***

Cuando se aborda la problemática de la pobreza desde una perspectiva integral y multidimensional, resulta claro que si bien existen experiencias y prácticas exitosas ampliamente documentadas que han demostrado ser eficaces para avanzar en su superación, tales como la educación, la salud, la nutrición, la organización social, la potenciación de los capitales intangibles, etc. la dimensión económica y productiva, la generación de ingresos, la acumulación de capitales económicos y físicos resulta ser la de más difícil solución. Esto se debe a que muchos de los factores que influyen en estas dinámicas escapan al control de los gobiernos, y del mismo sector privado, por estar expuestos a las intrincadas leyes del mercado y más complejo aún, inmersas en el contexto global.

---

Valle del Cauca: 187.613 personas

<sup>6</sup> Lo que se conoce como una Acción Afirmativa o Discriminación positiva

No obstante, el Programa de las Naciones Unidas para el Desarrollo (PNUD) ha logrado avances en esta materia, a través del aprendizaje de buenas prácticas llevadas a cabo en su red de oficinas a nivel mundial. Estas experiencias muestran que para lograr una integración económica de la población más vulnerable, es necesario acompañar la formulación de una política de inclusión económica que les permita acceder a oportunidades de empleo y de generación de ingresos que mejoren su calidad de vida, garantizando sus derechos económicos, al trabajo y a la propiedad como eslabones fundamentales de la cadena productiva.

Una política de inclusión económica y productiva debe tener una perspectiva poblacional en tanto reconoce a los individuos como sujetos de derecho que deben ser potenciados a través del acceso a oportunidades, y no como sujetos de necesidades que deben ser ayudados por medio de programas asistenciales. El diseño e implementación de esta política permitirá ampliar el espacio de oportunidades de los individuos más vulnerables a nivel local, contribuyendo así a mejorar las capacidades y el capital humano y de esta forma construir autonomía en el ejercicio de sus derechos.

En Colombia el PNUD tiene experiencia en acompañar la formulación de este tipo de políticas; la “política de inclusión productiva para población en situación de pobreza y vulnerabilidad” realizada por la Alcaldía de Cartagena de Indias representa un claro ejemplo de la importancia del trabajo conjunto entre el PNUD y las instituciones locales. Estas dos instituciones acordaron adelantar en conjunto un plan de trabajo para la construcción e implementación de una política, que permita fortalecer el componente de inclusión productiva de la lucha para la superación de la pobreza, mediante un trabajo de identificación y diseño de estrategias, proyectos y herramientas que amplíen las oportunidades económicas y que orienten y articulen las acciones y compromisos de los diferentes actores públicos y privados para que la población en situación de vulnerabilidad pueda acceder a ellas. Gracias a este esfuerzo se logró construir e implementar un programa social y económico que tuviera en cuenta a la población más vulnerable de la ciudad. Esta política se construyó sobre 4 ejes:



A partir de estos cuatro Ejes: i) Gestión de conocimiento para la construcción de políticas ii) Fortalecimiento Institucional y generación de capacidades iii) Diseño e implementación de estrategias de inclusión productiva y iv) Redes sociales y alianzas público – privadas, se ha construido la Política de Inclusión Productiva (el qué hacer?), y sus estrategias (cómo hacerlo?), que, conjuntamente con otras políticas sociales poblacionales tales como la de Género, Juventud, Infancia, Afrodescendientes y Discapacidad, apuntan a contribuir y crear bases para un desarrollo con inclusión en Cartagena de Indias.

### ***3.2 Metodología propuesta***

El PNUD propone implementar en 6 territorios un proyecto que permita la integración económica de grupos poblacionales vulnerables a partir del desarrollo de una Política de Inclusión Productiva y el fortalecimiento de capacidades locales.

En cada uno de los 6 territorios elegidos el proyecto va a adelantar una serie de estrategias que permitan obtener 4 resultados que se describen a continuación:

#### ***RESULTADO 1: Fortalecida la gestión de conocimiento e información para la construcción de políticas y estrategias de inclusión económica.***

Producto 1: Caracterización y estudio de la pobreza y de los grupos poblacionales vulnerables del municipio, con énfasis en grupos afectados por el conflicto.

Con base a los datos del DANE, SISBEN y otros estudios disponibles, se realizará una caracterización de la pobreza y los grupos vulnerables del municipio. Para ello se tendrán en cuenta los datos sociodemográficos con un enfoque poblacional, territorial y económico. Además, se realizarán análisis de sensibilidad al conflicto y participación social-productiva de grupos afectados por la violencia.

Esta caracterización y análisis poblacional permitirá crear una línea de base e identificar donde se encuentran los desafíos más grandes de la inclusión económica en el municipio seleccionado. Con base a estos resultados el proyecto propone desarrollar estudios específicos de los grupos poblacionales que presenten mayor exclusión socioeconómica, con énfasis en desplazados, mujeres y otros grupos afectados por el conflicto. Para ello se van a utilizar diferentes técnicas de investigación tanto cualitativas como cuantitativas. Este tipo de estudio permitirá conocer con mayor exactitud la realidad de la población excluida y las barreras que enfrenta para generar ingresos de forma constante, digna y sostenible.

Producto 2: Estudio, investigación y análisis de temas relacionados con el mercado laboral y la competitividad.

Para el desarrollo de estrategias de desarrollo productivo incluyente es necesario disponer de información actualizada y veraz que permita su análisis para la toma de decisiones. Por ello el proyecto propone fortalecer el componente de gestión de conocimiento del municipio generando capacidades para el estudio, investigación y análisis de temas relacionados con el mercado laboral y la competitividad. Ejemplo de estas actividades son estudios de perfiles ocupacionales con una visión prospectiva que permitan la adecuación de la oferta educativa y de la formación para el trabajo a las demandas y requerimientos del sector privado; igualmente los análisis de competitividad sectorial en la región, los cuales darán cuenta de las potencialidades y restricciones productivas de cara a los mercados doméstico e internacional, entre otros. Estos estudios se llevarán a cabo

con un enfoque poblacional, centrándose en aquellos grupos que presenten mayor exclusión socioeconómica, como desplazados y mujeres

**RESULTADO 2: *Fortalecidas las capacidades locales para el diseño y puesta en marcha de una política de inclusión productiva de grupos poblacionales vulnerables.***

Producto 1: Unidad de Desarrollo Económico Incluyente, constituida y fortalecida al interior de la Alcaldía.

El proyecto prevé la creación, fortalecimiento y/o capacitación de la instancia institucional que esté a cargo de los temas relacionados con el desarrollo económico incluyente en la alcaldía. Esto permitirá fortalecer el componente de inclusión productiva de la lucha para la superación de la pobreza mediante la identificación de estrategias, proyectos e instrumentos que amplíen las oportunidades de inclusión productiva de los grupos vulnerables. Para ello, es indispensable que haya un liderazgo y coordinación interinstitucional así como una interlocución con los actores privados y las organizaciones sociales que permitan intervenciones integrales con eficacia y eficiencia.

Producto 2: Instancias de articulación con actores públicos, privados, universidades e instituciones de la sociedad civil creadas o fortalecidas

El esfuerzo para generar estrategias de inclusión productiva de grupos poblacionales desfavorecidos no puede ser asumido solamente por las autoridades públicas locales, sino que es necesaria la articulación con actores públicos, privados, universidades e instituciones y organizaciones de la sociedad civil que sumen esfuerzos y asuman compromisos para el logro de este objetivo. Para ello, el proyecto prevé fortalecer y crear instrumentos de construcción y articulación de alianzas estratégicas tales como los Consejos Municipales de Política Social –CMPS-, Observatorios de política social/laboral, alianzas público-privadas con enfoque en la promoción de mercados inclusivos, y convenios interinstitucionales, entre otros.

Producto 3: Formulación y promulgación de la Política de Inclusión Productiva

El PNUD acompañara la formulación de una política de inclusión productiva que deberá liderar el equipo de la alcaldía en un diálogo permanente con las otras instituciones públicas, privadas y de la sociedad civil. Es importante señalar que en materia económica la política solo puede ser indicativa y de ninguna manera imperativa, pues el sector público no puede sustituir al sector privado y no puede imponerle obligaciones y compromisos más allá de la Ley. Ello no significa ignorar el deber de la administración pública de liderar y crear condiciones adecuadas para promover esfuerzos de construcción colectiva que permitan concretar acciones que estimulen la actividad económica y la competitividad en los diversos sectores y permitan recobrar la confianza de la ciudadanía en la Administración Pública, de tal forma que mejore la calidad de vida en la ciudad, se amplíen las oportunidades de los distintos grupos poblacionales, y de manera especial de los que están en situación de pobreza y vulnerabilidad.

### **RESULTADO 3: *Proyectos de inclusión productiva diseñados y en marcha.***

#### Producto 1: Estrategias e instrumentos de la Política de Inclusión Productiva implementados

Una vez esta formulada y aprobada la política de inclusión productiva, el PNUD seguirá acompañando a las diferentes instituciones involucradas, bajo el liderazgo de la alcaldía, para que se implementen las estrategias de la política y los instrumentos que se han acordado. Estos proyectos pueden incluir la creación o fortalecimiento de un Centro de referenciación y orientación a oportunidades de empleo y emprendimiento, la generación de programas de formación pertinentes para el trabajo, la implementación de programas para acceso a activos (tierra, vivienda, crédito), la inclusión de cláusulas de equidad social en la contratación pública para vincular mano de obra local y en situación de pobreza, así como las cláusulas de integración con equidad para apoyar a las pequeñas unidades económicas como proveedoras de bienes o servicios.

En este sentido, la política supone un esfuerzo importante de concertación y compromiso entre instituciones de diferente naturaleza (pública, privada, academia, etc.) para llevar a cabo proyectos conjuntos y el papel impulsor y mediador del PNUD es fundamental. Las diferentes iniciativas que derivan de la política suponen un compromiso político, pero también económico y de dedicación de recursos humanos para los actores implicados. El seguimiento y evaluación a estos compromisos es importante, como también lo es que el PNUD vele por la calidad de los proyectos que se desarrollen y por el enfoque de desarrollo humano y derechos de los grupos poblacionales más vulnerables (con énfasis en desplazados y mujeres). En este sentido, el PNUD tiene sólida experiencia en acompañamiento institucional fortaleciendo la sostenibilidad del proyecto a través de la apropiación por parte de las instituciones locales.

### **RESULTADO 4: *Fortalecida la capacidad local en implementación de sistemas de Monitoreo y Seguimiento de la Política de Inclusión Productiva.***

#### Producto 1: Instrumentos de seguimiento y evaluación pertinentes y apropiados por las instituciones locales

El PNUD acompañará la generación, por parte de las instituciones locales, de instrumentos y estrategias que permitan dar seguimiento a las actividades de implementación de la Política de Inclusión Productiva. Estos mecanismos de control posibilitan anticipar posibles retrasos u obstáculos en la implementación y ajustar los planes de trabajo de forma continua para asegurar una consecución óptima de resultados. Igualmente importante es contar con instrumentos e indicadores de evaluación de resultados e impacto.

#### Producto 2: Funcionarios públicos y organizaciones de la sociedad civil formados y capacitados en el manejo de los instrumentos de M&E (eventos, talleres, y socialización de resultados)

A través de seminarios, talleres y eventos de capacitación, el proyecto prevé empoderar a funcionarios y organizaciones de la sociedad civil para que estos se apropien del trabajo desarrollado y sean también capaces de manejar los instrumentos de Monitoreo y Evaluación que se definan para la Política de Inclusión Productiva, los cuales deben ser un componente de la rendición pública de cuentas a la ciudadanía.



### 3.3 Principios de implementación

El proyecto ha sido diseñado para ser aplicado de acuerdo con los siguientes principios:

#### Enfoque conceptual con fundamento en los Derechos y el Desarrollo Humano:

Tal como se ha argumentado en distintos estudios<sup>7</sup>, “en este marco el Estado adquiere la obligación de ser el garante de las libertades tanto negativas como positivas, y por tanto cobran pertinencia los METADERECHOS, promoviendo políticas de corto, mediano y largo plazo que coadyuven a crear las condiciones para lograr en forma progresiva el ejercicio efectivo de los derechos considerados como fundamentales”.

De esta forma se propician políticas de Estado –que no de gobierno- y se dan mejores condiciones para la sostenibilidad de las mismas. De igual forma las estrategias, programas y proyectos trazados para desarrollar las políticas deben ser dinámicos y flexibles para ir respondiendo a las cambiantes condiciones en el alcance del ejercicio efectivo de los derechos. Si todas las personas son sujeto de derechos, la búsqueda de la igualdad y la equidad se convierte en imperativa, no así si son sujeto de necesidades. Los derechos implican reconocer y respetar la diversidad, a la vez que reducir la desigualdad”.

Uno de los graves problemas de las políticas sociales tendientes a combatir la pobreza y la exclusión es que no consideran desde el mismo diseño las oportunidades de inclusión productiva, con lo cual se propicia la dependencia de los servicios sociales y se pierde la oportunidad de construir autonomía y ciudadanía efectiva. Por ello la insistencia en la necesidad de trazar políticas y estrategias que desarrollen las capacidades de las personas mediante la ampliación y diversificación de las oportunidades para la generación de empleo e ingresos, con lo cual ganan las personas y la sociedad al contar con el aporte de todos sus miembros. Esto es consecuente con el paradigma del Desarrollo Humano en el cual la riqueza de una sociedad no depende de los recursos naturales o financieros sino de la capacidad de crear conocimiento, creación que depende de las oportunidades que se le brinden a todos y cada uno de sus miembros.

#### Enfoque Poblacional y territorial:

Una consecuencia positiva del enfoque de derechos es que exige que las políticas y estrategias tengan en consideración de manera explícita una mirada poblacional y otra territorial para así considerar en el primer caso, las características de las personas según el ciclo vital en el que se encuentren y la condición de género, etnia o discapacidad, así como su situación de pobreza o desplazamiento. A su vez, la mirada territorial permite identificar las potencialidades y limitaciones locales y favorece la participación y empoderamiento de los actores en su territorio.

#### Marco del desarrollo humano fundado en los Objetivos de Desarrollo del Milenio.

El desarrollo humano expande las alternativas de las personas para llevar una vida que valoren. Esta forma de comprender la pobreza orienta la labor del PNUD, que a partir de 1990 ha explorado y aplica el concepto de desarrollo humano en sus Informes sobre Desarrollo Humano anuales. La iniciativa también adopta un marco

---

<sup>7</sup> Ver en especial Corredor Consuelo (2008): Barreras a la Inclusión de Poblaciones Específicas: mejeeres, afrodescendientes e indígenas y población en situación de desplazamiento. Documento elaborado para el PNUD.

de desarrollo humano en un enfoque de generación de ingresos y muestra cómo la ampliación de las oportunidades económicas es un imperativo para el logro y la sostenibilidad de los Objetivos de Desarrollo del Milenio.

#### Agenda local pero considerando propuestas y ajuste de políticas en lo nacional

La iniciativa sigue explícitamente el modelo del éxito del PNUD en cuanto a ubicar sus Informes sobre Desarrollo Humano dentro del contexto local, para que den forma a las agendas nacionales y promuevan cambios de políticas en países alrededor del mundo.

---

#### Asociaciones y enfoque en múltiples interesados.

La iniciativa debe tener una perspectiva multisectorial y el compromiso de involucrar a muchos actores de diferentes orígenes, desde instituciones públicas, al mundo académico, el sector privado, y las entidades del desarrollo y las asociaciones comunitarias.

#### Enfoque de Género:

El proyecto velará para que los enfoques de generación de empleo e ingresos que nazcan de esta política de inclusión productiva consideren con especial énfasis la situación de desventaja en la inserción laboral de las mujeres. Ello significa, no solo garantizar que hombres y mujeres tengan igualdad de oportunidades, sino buscar mecanismos que ayuden a vencer las barreras culturales y sociales que enfrentan las mujeres para poder desarrollar una actividad laboral sin discriminación alguna frente a los hombres.

### **3.4 Propósito**

El propósito de este proyecto es la integración productiva de población en situación de pobreza y vulnerabilidad, en especial de grupos poblacionales afectados por la violencia, mediante el desarrollo de una política de inclusión productiva y el fortalecimiento de capacidades locales.

### 3.5 MARCO LOGICO

**Nombre e Identificación del proyecto:** Fortalecimiento de capacidades locales para la integración productiva de la población en situación de pobreza y vulnerabilidad.

RESULTADOS ESPERADOS	PRODUCTOS	Indicadores de Producto	ACTIVIDADES
<p><b>RESULTADO 1:</b> Fortalecida la gestión de conocimiento e información para la construcción de políticas y estrategias de inclusión económica.</p>	<p>1.1. Caracterización y estudio de la pobreza y de los grupos poblacionales vulnerables del municipio, con énfasis en mujeres y grupos afectados por el conflicto.</p>	<p>Caracterización y estudios realizados.</p>	<ul style="list-style-type: none"> <li>- Acopio de información de grupos poblacionales del municipio y caracterización de la pobreza.</li> <li>- Análisis de sensibilidad al conflicto y participación social-productiva de grupos afectados por la violencia.</li> <li>- Construcción de una línea de base municipal.</li> <li>- Elaboración de estudio específico de los grupos poblacionales con mayor exclusión socioeconómica</li> </ul>
	<p>1.2. Estudio, investigación y análisis de temas relacionados con el mercado laboral y la competitividad</p>	<p>Estudios, eventos y publicaciones realizados.</p>	<ul style="list-style-type: none"> <li>- Acopio de información de mercado laboral y competitividad</li> <li>- Análisis e investigación de perfiles ocupacionales, mercado del trabajo y competitividad</li> <li>- Elaboración de un informe de mercado laboral y competitividad</li> </ul>
<p><b>RESULTADO 2:</b> Fortalecidas las capacidades locales para el diseño y puesta en marcha de una política de</p>	<p>2.1. Unidad de Desarrollo Económico Incluyente, constituida y fortalecida al interior de la Alcaldía.</p>	<p>Unidad técnica de Desarrollo Económico Incluyente creada/fortalecida</p>	<ul style="list-style-type: none"> <li>- Constitución de unidad de Desarrollo Económico incluyente en la Alcaldía</li> <li>- Capacitación de la instancia institucional de la Unidad de Desarrollo Económico incluyente en la Alcaldía</li> </ul>

**Nombre e Identificación del proyecto: Fortalecimiento de capacidades locales para la integración productiva de la población en situación de pobreza y vulnerabilidad.**

RESULTADOS ESPERADOS	PRODUCTOS	Indicadores de Producto	ACTIVIDADES
<p>inclusión productiva de grupos poblacionales vulnerables.</p>	<p>2.2. Instancias de articulación con actores públicos, privados, universidades e instituciones de la sociedad civil creadas o fortalecidas</p>	<p>Instancias de articulación creadas y/o reactivadas.</p>	<ul style="list-style-type: none"> <li>- Fortalecer Consejos Municipales de Política Social.</li> <li>- Construcción de Observatorios de política social y laboral.</li> <li>- Promover alianzas público - privadas con enfoque de mercados inclusivos.</li> <li>- Realizar convenios interinstitucionales.</li> </ul>
<p><b>RESULTADO 3:</b> Proyectos de inclusión productiva diseñados y en marcha.</p>	<p>2.3. Formulación y promulgación de la Política de Inclusión Productiva</p>	<p>Política formulada y aprobada.</p>	<p>Acompañar la formulación y aprobación de una política de inclusión productiva.</p>
<p><b>RESULTADO 4:</b> Fortalecida la capacidad local en implementación de sistemas de Monitoreo y Seguimiento de la Política de Inclusión Productiva.</p>	<p>3.1. Estrategias e instrumentos de la Política de Inclusión Productiva implementados.</p>	<p>Estrategias programas y proyectos implementados.</p>	<ul style="list-style-type: none"> <li>- Apoyo para la generación de programas de formación para el trabajo.</li> <li>- Apoyo en la implementación de programas para el acceso a activos (tierra, vivienda, crédito).</li> <li>- Apoyo al desarrollo de centros de referenciación y orientación a oportunidades de empleo y emprendimiento</li> <li>- Inclusión de cláusulas de equidad social en la contratación pública</li> </ul>
<p><b>RESULTADO 4:</b> Fortalecida la capacidad local en implementación de sistemas de Monitoreo y Seguimiento de la Política de Inclusión Productiva.</p>	<p>4.1. Instrumentos de seguimiento y evaluación pertinentes y apropiados por las instituciones locales.</p>	<p>Estrategia de M&amp;E aprobada.</p>	<ul style="list-style-type: none"> <li>- Apoyo en la generación de instrumentos y estrategias de seguimiento a las actividades de implementación de la política de Inclusión productiva</li> <li>- Apoyo en la construcción de indicadores de evaluación de resultados e impacto</li> </ul>

**Nombre e Identificación del proyecto: Fortalecimiento de capacidades locales para la integración productiva de la población en situación de pobreza y vulnerabilidad.**

RESULTADOS ESPERADOS	PRODUCTOS	Indicadores de Producto	ACTIVIDADES
	4.2. Funcionarios públicos y organizaciones de la sociedad civil formados y capacitados en el manejo de los instrumentos de M&E.	Instituciones locales capacitadas en manejo de instrumentos de M&E.	Seminarios, talleres y eventos de capacitación a funcionarios y organizaciones de la sociedad civil en instrumentos de monitoreo y seguimiento

### 3.6 RELACIÓN ENTRE RESULTADOS Y RECURSOS DEL PROYECTO

El presupuesto que se presenta continuación contempla tanto los aportes que se tienen a la fecha (US\$ 140.000 de fondos propios, US\$ 25.000 de ASDI y US\$ 300.000 de Réditos) como los que se han negociado y acordado para 2010 (DNP US\$ 542.000, Alcaldía de Cartagena US\$ 100.000 y US\$ 177.000 de ART que serán administrados desde este proyecto).

RESULTADOS	PRODUCTOS	LÍNEAS DE PRESUPUESTO	MONTO US
<b>RESULTADO 1 :</b>  Fortalecida la gestión de conocimiento e información para la construcción de políticas y estrategias de inclusión económica.	1.1. Caracterización y estudio de la pobreza y de los grupos poblacionales vulnerables del municipio, con énfasis en grupos afectados por el conflicto.  1.2. Estudio, investigación y análisis de temas relacionados con el mercado laboral y la competitividad tales como: perfiles ocupacionales, mercado de trabajo, análisis de competitividad, entre otros.	71300 Consultores locales	169.050
		71200 Consultores internacionales	2.800
		75700 Eventos y Talleres	32.970
		71600 Viajes y viáticos	10.710
		72100 subcontratos	122.425
		74200 Publicaciones	43.425
		72200 Equipamiento	25.299
		73100 Arriendos	21.900
		74500 Misceláneos	9.225
		<b>Subtotal</b>	
<b>RESULTADO 2:</b>  Fortalecidas las capacidades locales para el diseño de una política de inclusión productiva de grupos poblacionales vulnerables	2.1. Unidad de Desarrollo Económico Incluyente, constituida y fortalecida al interior de la Alcaldía.  2.2. Instancias de articulación con actores públicos, privados, universidades e instituciones de la sociedad civil creadas o fortalecidas: CMPS, Observatorio de política social/laboral, PPP y convenios interinstitucionales.  2.3 política de Inclusión Productiva formulada y promulgada	71300 Consultores locales	163.500
		71200 Consultores internacionales	2.000
		75700 Eventos y Talleres	12.675
		71600 Viajes y viáticos	15.750
		74200 Publicaciones	825
		72200 Equipamiento	23.553
73100 Arriendos	33.000		
74500 Misceláneos	5.000		
<b>Subtotal</b>			<b>256.303</b>

RESULTADOS	PRODUCTOS	LINEAS DE PRESUPUESTO	MONTO US
RESULTADO 3:  Proyectos de inclusión productiva diseñados y en marcha.	3.1. Estrategias e instrumentos de la Política de Inclusión Productiva implementados, tales como: Centro de referenciación y orientación a oportunidades de empleo y emprendimiento, programas de formación pertinentes para el trabajo, programas para acceso a activos (tierra, vivienda, crédito), cláusulas de equidad social en contratación pública, entre otros.	71300 Consultores locales	166.700
		71200 Consultores internacionales 75700 Eventos y Talleres 71600 Viajes y viáticos 74200 Publicaciones 72200 Equipamiento 73100 Arriendos 74500 Misceláneos	1.200 53.355 16.590 2.475 22.757 35.100 47.875
		<b>Subtotal</b>	<b>346.052</b>
RESULTADO 4:  Fortalecida la capacidad local en implementación de sistemas de Monitoreo y Seguimiento de la Política de Inclusión Productiva.	4.1 Instrumentos de seguimiento pertinentes y apropiados por instituciones locales  4.2 Funcionarios y organizaciones de la sociedad civil formados y capacitados en manejo de los instrumentos de M&E (eventos, talleres, y socialización de resultados)	71300 Consultores locales	129.000
		71200 Consultores internacionales 75700 Eventos y Talleres 71600 Viajes y viáticos 74200 Publicaciones 72200 Equipamiento 73100 Arriendos 74100 Auditoría	2.000 5.175 11.550 825 8.553 24.000 1.500
		<b>Subtotal</b>	<b>182.603</b>
		<b>Total</b>	<b>1.222.760</b>
		GMS DNP 5%	27.100
		GMS Cartagena 5%	5.000
		GMS Área de Redes PNUD 7%	12.390
		GMS Créditos PNUD 5%	15.000
		GMS ASDI 7%	1.750
		<b>GMS Total</b>	<b>61.240</b>
		<b>GRAN TOTAL</b>	<b>1.284.000</b>

## **IV. ACUERDOS DE GESTIÓN.**

### **4.1 Periodo de ejecución**

El proyecto se llevara a cabo entre el 1 de Enero de 2010 y el 31 de diciembre del 2011

### **4.2 Enfoque Geográfico**

El proyecto será implementado en 6 territorios de los cuales 3 están ya definidos, Cartagena, Guajira y Pasto, y los otros 3 serán definidos durante el primer trimestre de 2010 por el Comité Directivo del Proyecto.

El proyecto tendrá un equipo de coordinación en Bogotá que permitirá un diálogo continuo con las instituciones nacionales y el fortalecimiento de redes interinstitucionales y espacios de articulación que promuevan iniciativas de Desarrollo Económico Incluyente.

### **4.3 Modalidad**

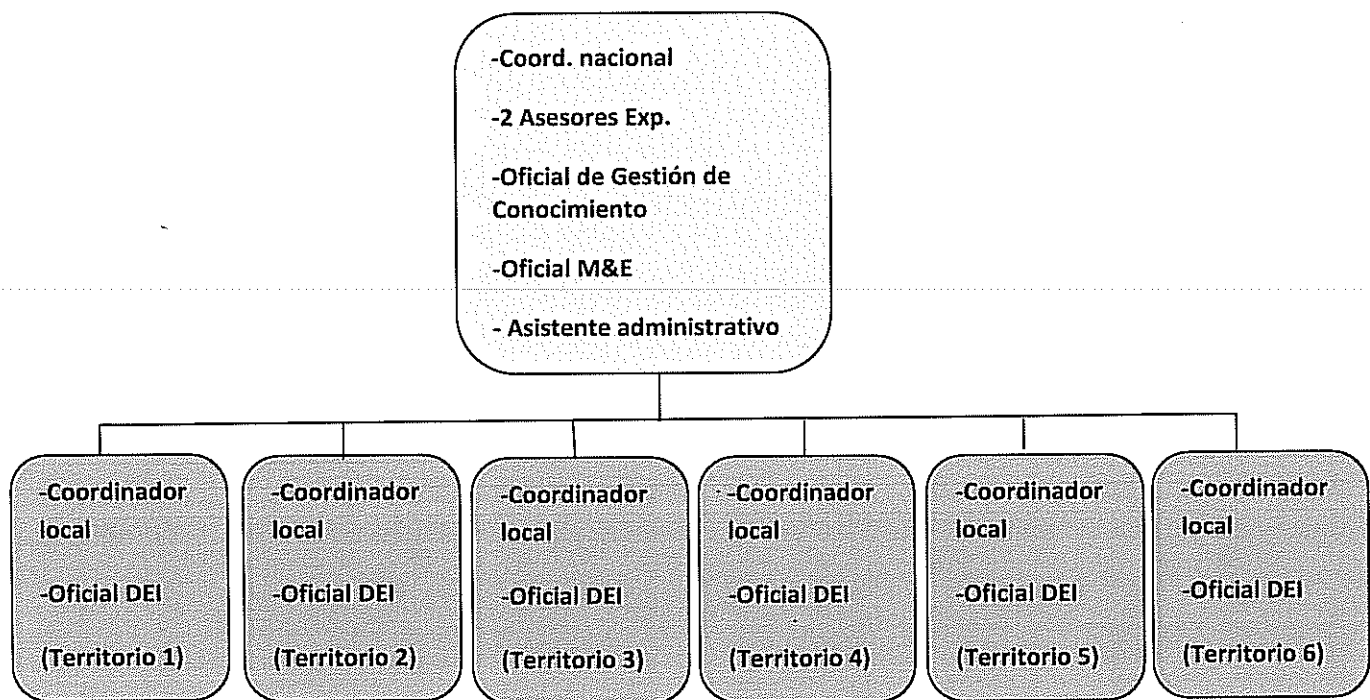
El proyecto será ejecutado por el PNUD Colombia bajo el modelo de ejecución directa (DEX). La estructura de gestión del proyecto prevé un equipo de coordinación nacional en Bogotá y equipos de coordinación locales en cada una de las 6 regiones.

El equipo de coordinación nacional estará compuesto por un Coordinador(a), encargado de la gestión técnica, financiera y administrativa del proyecto, y responsable de la articulación con entidades locales, regionales y nacionales, y con la estructura de coordinación del SNU. Este coordinador contará con 2 asesores expertos de alto nivel que dará asistencia técnica a las 6 regiones con frecuentes misiones de trabajo en cada una de ellas. Además, el equipo contará con un(a) oficial de Gestión de Conocimiento, un(a) oficial de Monitoreo y Evaluación y un(a) asistente administrativo.

En cada uno de los 6 territorios elegidos, el proyecto prevé un coordinador local, de alto perfil político y técnico, que tenga buenas relaciones con los distintos actores y las instituciones públicas para facilitar el proceso de construcción y desarrollo de la política, además de tener experiencia en la identificación, diseño e implementación de estrategias de inclusión económica. Cada coordinador local deberá estar apoyado por un profesional de terreno que le apoye en todas las actividades del proyecto.



La estructura de gestión propuesta esta detallada en el siguiente diagrama:



Adicionalmente el PNUD cuenta con una red mundial de oficinas y con el apoyo de otras agencias de Sistema de Naciones Unidas que permitirán el acceso a una red de expertos internacionales y las mejores prácticas en la materia.

#### 4.4 Acuerdos de Coordinación

Para la coordinación del Proyecto, se contemplan las siguientes acciones:

El PNUD llevará a cabo todas las acciones del proyecto que sean necesarias para la consecución de los objetivos acordados. Para ello, se mantendrá un diálogo permanente en el marco de los diferentes espacios de coordinación con los socios del proyecto. Con el fin de realizar seguimiento a los avances y tomar las decisiones estratégicas necesarias para el logro de los resultados esperados, se realizará al menos una reunión trimestral del Comité Técnico, el cual está integrado por DNP, Acción Social, y PNUD (un delegado del Área de Pobreza y Desarrollo Sostenible del PNUD). Este comité se encargará entre otras actividades de elaborar los términos de referencia, selección de personal y de definir las áreas de trabajo.

Igualmente, las partes realizarán reuniones extraordinarias cuando se considere necesario y podrán ser invitadas otras instituciones de acuerdo con los temas a tratar.

## 4.6 ARREGLOS DE CONTRATACION

Para toda contratación se seguirán las normas y procedimientos del PNUD, adoptando los principios de:

### **Competencia.**

La contratación se realizará sobre la base de una búsqueda de los candidatos más calificados (mínimo 3) y de la elección del candidato más apto de acuerdo con la descripción de funciones que estarán estrictamente relacionadas con los productos y actividades del documento de proyecto y la selección debe constar en acta de comité firmada por los participantes.

A solicitud de la Junta del Proyecto, el PNUD podrá sugerir candidatos enviando hojas de vida de su propio banco de datos.

Sin embargo, se contemplará la posibilidad de contratación directa para actividades especializadas de algunos de los productos, con proyectos tales como el Programa Nacional de Desarrollo Humano (PNDH Col 01/013), con entidades privadas sin ánimo de lucro y de reconocida idoneidad o con entidades de derecho público o de carácter mixto, que por su experiencia actúen como colaboradores para la ejecución de actividades relacionadas con la ejecución de los productos. La reconocida idoneidad será previamente constatada.

### **Transparencia**

El proceso de contratación debe ser transparente, abierto y en igualdad de condiciones de información. Se deben tener criterios claros para la selección y hacer participar a diversas personas en la adopción de decisiones, por conducto de un Comité del Organismo de Ejecución.

El gerente del proyecto enviará a la Junta del Proyecto para revisión y aprobación, las hojas de vida de los candidatos y las actas del proceso de selección.

No se podrá contratar funcionarios del Estado, en actividad o con licencia, o personas que hayan desempeñado cargos públicos en los últimos 6 meses.

### **Generalidades**

Funcionarios públicos (empleados de Gobierno) que participen en la implementación de un proyecto, no podrán recibir remuneración alguna con cargo al presupuesto del proyecto. Sin embargo, sí se podrán cargar al presupuesto sus gastos de viaje, viáticos y capacitación, cuando estén relacionados estrictamente con el desarrollo del proyecto.

Como personal de apoyo o profesional nacional pueden ser contratados colombianos o extranjeros con residencia en el país.

## 4.7 OBLIGACIONES ANTERIORES Y REQUISITOS PREVIOS

### Financieros

El inicio del proyecto se dará cuando se disponga de los aportes estipulados para su financiamiento. Este proyecto está financiado por el Departamento Nacional de Planeación, Acción Social, ASDI y PNUD. Los recursos financieros de este proyecto serán administrados de acuerdo con el reglamento financiero del PNUD.

### Variaciones Cambiarias

Eventuales variaciones cambiarias resultantes de las diferencias en las tasas de cambio serán aumentadas o disminuidas del valor correspondiente en dólares americanos (US\$) a cada depósito, conforme a lo dispuesto en el Capítulo 5, reglamento 5.04 del Manual Financiero del PNUD. Dicho ajuste se realizará a través de revisión presupuestal.

### Previsiones o variaciones cambiarias

Trimestralmente el PNUD, conjuntamente con la dirección del proyecto, realizarán un análisis de cobertura de los recursos presupuestales y de caja del proyecto ((generados por eventuales variaciones cambiarias) con el fin de ajustar los planes de trabajo.

Para que el PNUD pueda registrar contablemente el ingreso de las contribuciones de costos compartidos en el mes en que estas fueron depositadas en la cuenta del PNUD, la institución contribuyente deberá enviar de inmediato a la oficina del PNUD, una comunicación formal informando que el depósito ha sido realizado, acompañando a la comunicación, la ficha de depósito bancario.

### General Management Services

Del monto total de los recursos del Proyecto el PNUD utilizará un equivalente entre 5% y 7% que denominará General Management Services (GMS) para enriquecer la asistencia técnica al proyecto de cooperación y obtener una mayor agilidad en los procesos que se generen durante su implementación.

### Devolución de Réditos

Los réditos de proyectos regionales serán reinvertidos en el proyecto, únicamente en las actividades de valor agregado especificadas en el numeral 2.3 del Capítulo II – “Estrategias” del presente documento de proyecto.

### Transferencia de Equipos

La transferencia de equipos adquiridos a través de la presente iniciativa está condicionada al compromiso formal por parte del organismo de ejecución, que dichos equipos sean para el servicio del proyecto y sus propósitos, hasta la finalización de las actividades del proyecto. El director del proyecto será responsable de la localización y uso de estos bienes adquiridos a través del proyecto, aplicando las normas y procedimientos PNUD.

### Publicaciones

No se permitirá la inclusión de promoción de índole política, partidaria, religiosa o de carácter comercial, ni símbolos, logotipos, logo marcas en documentos, publicaciones y actividades realizadas en la implementación del presente proyecto, y la inclusión del Logo y Nombre del PNUD en los medios de divulgación, será objeto de consulta al PNUD y los organismos participantes en la ejecución del proyecto.

### Auditoría

El Proyecto estará sujeto a una auditoría por lo menos una vez durante el período que dure su ejecución, asegurándose que dicha auditoría sea realizada de conformidad con las normas que regulan la ejecución de proyectos apoyados por el PNUD.

### Terminación del proyecto

El presente proyecto terminará: 1) Por vencimiento del término previsto para su duración sin que exista la prórroga; 2) Por mutuo acuerdo de las partes; 3) Por cumplimiento de su objeto; 4) Por fuerza mayor o caso fortuito.

## **V. MONITOREO Y EVALUACIÓN**

El monitoreo de las actividades del presente proyecto serán realizadas conforme a las normas y procedimientos del PNUD. Habrá un seguimiento continuo del estado de ejecución del proyecto y un reporte sobre la consecución de los resultados y productos planteados, que será realizado por el equipo de coordinación y el Oficial de Programa de Desarrollo Económico Incluyente del PNUD. Dichas evaluaciones se realizarán cada seis meses, lo que permitirá un seguimiento ajustado del proyecto, y monitoreo del avance del mismo. Además de las evaluaciones semestrales el coordinador del proyecto presentará informes trimestrales de progreso y un informe final.

El proyecto será objeto de examen conjunto por parte del Programa de las Naciones Unidas para el Desarrollo PNUD, el Departamento Nacional de Planeación DNP y Acción social por lo menos una vez durante el periodo de ejecución.

## **VI. ANÁLISIS DE RIESGO**

### ***Riesgos políticos:***

Debido a que el ciclo de político de los alcaldes finaliza en el 2011, los mandatarios pueden no estar interesados en construir políticas a largo plazo. Para mitigar este riesgo el PNUD propone una combinación de políticas a largo plazo y acciones de ganancia rápida (quick wins), que permitan mostrar resultados durante el periodo de gobierno del alcalde.

La articulación de los diferentes actores (alcaldía, cámara de comercio, universidades, SENA, etc.) puede presentar falta de voluntad política de parte de los mismos. Para hacer frente a este riesgo se implementará una estrategia efectiva de trabajo entre las diferentes instituciones, con el fin de garantizar la articulación, campo en el que el PNUD cuenta con una amplia experiencia.

### ***Riesgos Operativos:***

El sector privado de la región puede no presentar interés en participar en la Integración productiva para

población en situación de pobreza y vulnerabilidad. Para solventar este riesgo el PNUD pondrá en práctica estrategias de alianzas público – privadas y promoverá el desarrollo de negocios inclusivos para incluir a los más pobres en la cadena de valor de las empresas de la región.

## VII. CONTEXTO LEGAL

Este Documento (en adelante PRODOC) tiene como fundamento o soporte legal el Convenio o Acuerdo Básico de Cooperación celebrado entre el Gobierno de Colombia y el Programa de las Naciones Unidas para el Desarrollo PNUD el 29 de mayo de 1974. Tal Convenio, como instrumento de derecho internacional público, es de obligatorio acatamiento para las partes suscriptoras. Por esta razón el PRODOC es el instrumento al que se hace referencia en el artículo I del mencionado Convenio de Cooperación.

Por consiguiente el desarrollo o ejecución de las previsiones de este PRODOC quedan sometidos con exclusividad a las normas prescritas por el PNUD, vigentes o futuras, tanto en lo relacionado con el manejo de los recursos que se incorporen al Proyecto como en lo que tiene que ver con las actividades relativas a la selección de proveedores de bienes y servicios, de asesores y de consultores, para la obtención de los objetivos del Proyecto que ha inspirado la celebración del presente arreglo de cooperación. Desde luego y como consecuencia de lo anterior, la celebración de toda clase de contratos, órdenes de servicio, de trabajo, de compra y actos semejantes o conexos y complementarios por parte del PNUD en desarrollo del Documento de Proyecto, también se someterán a las disposiciones propias del PNUD.

Toda controversia que surja entre el PNUD y el Organismo de Ejecución acerca de la interpretación y ejecución del Documento de Proyecto, se procurará resolver directamente por acuerdo amigable entre las partes. Si ello no fuere posible las partes se acogerán a los procedimientos arbitrales previstos en la reglamentación de la Comisión de las Naciones Unidas para el Derecho Mercantil Internacional (CNUDMI)

Las partes son conscientes de que en virtud de lo previsto en la Convención sobre la materia, aprobada por la Ley 62 de 1973, el PNUD goza de privilegios e inmunidades cuyo ejercicio y cuya vigencia en nada se alteran o modifican por la suscripción de este PRODOC.

Las revisiones del documento de proyecto que se indican a continuación, pueden ser efectuadas con la firma del Representante Residente del PNUD, siempre que los otros signatarios no presenten objeciones a estas revisiones:

### Revisiones de cualquiera de los anexos del documento de proyecto o adiciones a ellos.

Revisiones que no impliquen cambios significativos en los objetivos inmediatos, los resultados o las actividades del proyecto, pero que se deriven de una redistribución de los insumos ya acordados o a aumentos de los gastos debido a la inflación, y Revisiones anuales obligatorias, mediante las cuales se reescale la entrega de los insumos acordados del proyecto, se aumenten los gastos de los expertos o de otro tipo debido a la inflación, o se tenga en cuenta el margen de flexibilidad del organismo en materia de gastos.

Por otra parte, en caso de haber ajustes en los objetivos o en las actividades propuestas en el documento de proyecto se podrán hacer revisiones sustantivas, las cuales debe firmar tanto el PNUD y el organismo ejecutor.



# Annual Work Plan

Colombia - Bogota

Report Date: 12/2/2009

Award Id: 00058568

Award Title: Desarrollo Económico Incluyente

Year: 2009

Project ID	Expected Outputs	Key Activities	Timeframe		Responsible Party	Fund	Donor	Planned Budget		Amount US\$
			Start	End				Budget Descr		
00072781	Desarrollo Económico Incluyente	Fort. cap. locales para PIP			UNDP	11888	COL	75100	Facilities & Administration	2.986,90
		Gestión conocimiento e			UNDP	11888	COL	75100	Facilities & Administration	5.102,15
		Proy. Inclusión Prod en			UNDP	54050	SIDA	75100	Facilities & Administration	1.635,51
		Sistemas M&E para PIP			UNDP	11888	COL	75100	Facilities & Administration	4.032,90
					UNDP	11888	COL	75100	Facilities & Administration	2.163,76
										<b>15.921,22</b>
										<b>15.921,22</b>

TOTAL  
GRAND TOTAL



# Annual Work Plan

Colombia - Bogota

Award Id: 00058568

Award Title: Desarrollo Económico Incluyente

Year: 2010

Report Date: 12/2/2009

Project ID	Expected Outputs	Key Activities	Timeframe		Responsible Party	Fund	Donor	Planned Budget		Amount US\$
			Start	End				Budget Descr		
00072781	Desarrollo Económico Incluyente	Fort. cap. locales para PIP			UNDP	04000	UNDP	71200	International Consultants	114,00
					UNDP	11888	COL	71200	International Consultants	466,00
					UNDP	04000	UNDP	71300	Local Consultants	9.360,00
					UNDP	11888	COL	71300	Local Consultants	38.108,00
					UNDP	04000	UNDP	71600	Travel	902,00
					UNDP	11888	COL	71600	Travel	3.671,00
					UNDP	04000	UNDP	72200	Equipment and Furniture	1.348,00
					UNDP	11888	COL	72200	Equipment and Furniture	5.490,00
					UNDP	04000	UNDP	73100	Rental & Maintenance-	1.889,00
					UNDP	11888	COL	73100	Rental & Maintenance-	7.692,00
					UNDP	04000	UNDP	74200	Audio Visual&Print Prod	48,00
					UNDP	11888	COL	74200	Audio Visual&Print Prod	192,00
					UNDP	04000	UNDP	74500	Miscellaneous Expenses	286,00
					UNDP	11888	COL	74500	Miscellaneous Expenses	1.165,00
					UNDP	04000	UNDP	75700	Training, Workshops and	726,00
					UNDP	11888	COL	75700	Training, Workshops and	2.954,00
					UNDP	04000	UNDP	71200	International Consultants	160,00
					UNDP	11888	COL	71200	International Consultants	653,00
					UNDP	54050	SIDA	71200	International Consultants	149,00
					UNDP	04000	UNDP	71300	Local Consultants	9.678,00
					UNDP	11888	COL	71300	Local Consultants	39.402,00
					UNDP	54050	SIDA	71300	Local Consultants	8.978,00
					UNDP	04000	UNDP	71600	Travel	613,00
					UNDP	11888	COL	71600	Travel	2.496,00
					UNDP	54050	SIDA	71600	Travel	569,00
					UNDP	04000	UNDP	72100	Contractual Services-	7.009,00
					UNDP	11888	COL	72100	Contractual Services-	28.535,00
					UNDP	54050	SIDA	72100	Contractual Services-	6.502,00
					UNDP	04000	UNDP	72200	Equipment and Furniture	1.448,00
					UNDP	11888	COL	72200	Equipment and Furniture	5.897,00

Gestión conocimiento e



# Annual Work Plan

Colombia - Bogota

Award Id: 00058568

Award Title: Desarrollo Económico Incluyente

Year: 2010

Report Date: 12/2/2009

Project ID	Expected Outputs	Key Activities	Timeframe		Responsible Party	Planned Budget		Amount US\$		
			Start	End		Fund	Donor		Budget Descr	
		Gestión conocimiento e			UNDP	54050	SIDA	72200	Equipment and Furniture	1.344,00
					UNDP	04000	UNDP	73100	Rental & Maintenance-	1.254,00
					UNDP	11888	COL	73100	Rental & Maintenance-	5.104,00
					UNDP	54050	SIDA	73100	Rental & Maintenance-	1.163,00
					UNDP	04000	UNDP	74200	Audio Visual&Print Prod	2.486,00
					UNDP	11888	COL	74200	Audio Visual&Print Prod	10.121,00
					UNDP	54050	SIDA	74200	Audio Visual&Print Prod	2.306,00
					UNDP	04000	UNDP	74500	Miscellaneous Expenses	528,00
					UNDP	11888	COL	74500	Miscellaneous Expenses	2.150,00
					UNDP	54050	SIDA	74500	Miscellaneous Expenses	602,49
					UNDP	04000	UNDP	75700	Training, Workshops and	1.887,00
					UNDP	11888	COL	75700	Training, Workshops and	7.685,00
					UNDP	54050	SIDA	75700	Training, Workshops and	1.751,00
		Proy. Inclusión Prod en			UNDP	04000	UNDP	71200	International Consultants	69,00
					UNDP	11888	COL	71200	International Consultants	280,00
					UNDP	04000	UNDP	71300	Local Consultants	9.543,00
					UNDP	11888	COL	71300	Local Consultants	38.854,00
					UNDP	04000	UNDP	71600	Travel	950,00
					UNDP	11888	COL	71600	Travel	3.867,00
					UNDP	04000	UNDP	72200	Equipment and Furniture	1.303,00
					UNDP	11888	COL	72200	Equipment and Furniture	5.304,00
					UNDP	04000	UNDP	73100	Rental & Maintenance-	2.009,00
					UNDP	11888	COL	73100	Rental & Maintenance-	8.181,00
					UNDP	04000	UNDP	74200	Audio Visual&Print Prod	142,00
					UNDP	11888	COL	74200	Audio Visual&Print Prod	577,00
					UNDP	04000	UNDP	74500	Miscellaneous Expenses	2.741,00
					UNDP	11888	COL	74500	Miscellaneous Expenses	11.159,00
					UNDP	04000	UNDP	75700	Training, Workshops and	3.054,00
					UNDP	11888	COL	75700	Training, Workshops and	12.436,00
		Sistemas M&E para PIP			UNDP	04000	UNDP	71200	International Consultants	114,00





# Annual Work Plan

Colombia - Bogota

Award Id: 00058568

Award Title: Desarrollo Económico Incluyente

Year: 2010

Report Date: 12/2/2009

Project ID	Expected Outputs	Key Activities	Timeframe		Responsible Party	Fund	Donor	Planned Budget		Amount US\$
			Start	End				Budget Descr		
		Sistemas M&E para PIP			UNDP	11888	COL	71200	International Consultants	466,00
					UNDP	04000	UNDP	71300	Local Consultants	7,471,00
					UNDP	11888	COL	71300	Local Consultants	28,917,00
					UNDP	04000	UNDP	71600	Travel	661,00
					UNDP	11888	COL	71600	Travel	3,407,29
					UNDP	04000	UNDP	72200	Equipment and Furniture	490,00
					UNDP	11888	COL	72200	Equipment and Furniture	1,993,00
					UNDP	04000	UNDP	73100	Rental & Maintenance-	1,374,00
					UNDP	11888	COL	73100	Rental & Maintenance-	5,594,00
					UNDP	11888	COL	74100	Professional Services	1,500,00
					UNDP	04000	UNDP	74200	Audio Visual&Print Prod	47,00
					UNDP	11888	COL	74200	Audio Visual&Print Prod	192,00
					UNDP	04000	UNDP	75700	Training, Workshops and	296,00
					UNDP	11888	COL	75700	Training, Workshops and	1,206,00
<b>TOTAL</b>										<b>379,078,78</b>
<b>GRAND TOTAL</b>										<b>379,078,78</b>



# Annual Work Plan

Colombia - Bogota

Award Id: 00058568

Award Title: Desarrollo Económico Incluyente

Year: 2011

Report Date: 12/2/2009

Project ID	Expected Outputs	Key Activities	Timeframe		Responsible Party	Planned Budget			Amount US\$	
			Start	End		Fund	Donor	Budget Descr		
00072781	Desarrollo Económico Incluyente	Fort. cap. locales para PIP			UNDP	04000	UNDP	71200	International Consultants	114,00
					UNDP	04000	UNDP	71300	Local Consultants	9,360,00
					UNDP	04000	UNDP	71600	Travel	902,00
					UNDP	04000	UNDP	72200	Equipment and Furniture	1,348,00
					UNDP	04000	UNDP	73100	Rental & Maintenance-	1,889,00
					UNDP	04000	UNDP	74200	Audio Visual&Print Prod	47,00
					UNDP	04000	UNDP	74500	Miscellaneous Expenses	286,00
					UNDP	04000	UNDP	75700	Training, Workshops and	726,00
					UNDP	04000	UNDP	71200	International Consultants	160,00
		Gestión conocimiento e			UNDP	04000	UNDP	71300	Local Consultants	9,679,00
					UNDP	04000	UNDP	71600	Travel	613,00
					UNDP	04000	UNDP	72100	Contractual Services-	7,009,00
					UNDP	04000	UNDP	72200	Equipment and Furniture	1,448,00
					UNDP	04000	UNDP	73100	Rental & Maintenance-	1,254,00
					UNDP	04000	UNDP	74200	Audio Visual&Print Prod	2,486,00
					UNDP	04000	UNDP	74500	Miscellaneous Expenses	528,00
					UNDP	04000	UNDP	75700	Training, Workshops and	1,887,00
		Proy. Inclusión Prod en			UNDP	04000	UNDP	71200	International Consultants	69,00
					UNDP	04000	UNDP	71300	Local Consultants	9,543,00
					UNDP	04000	UNDP	71600	Travel	950,00
					UNDP	04000	UNDP	72200	Equipment and Furniture	1,303,00
					UNDP	04000	UNDP	73100	Rental & Maintenance-	2,009,00
					UNDP	04000	UNDP	74200	Audio Visual&Print Prod	142,00
					UNDP	04000	UNDP	74500	Miscellaneous Expenses	2,741,00
					UNDP	04000	UNDP	75700	Training, Workshops and	3,054,00
		Sistemas M&E para PIP			UNDP	04000	UNDP	71200	International Consultants	114,00
					UNDP	04000	UNDP	71300	Local Consultants	7,471,00
					UNDP	04000	UNDP	71600	Travel	661,00
					UNDP	04000	UNDP	72200	Equipment and Furniture	490,00
					UNDP	04000	UNDP	73100	Rental & Maintenance-	1,374,00



# Annual Work Plan

Colombia - Bogota

Award Id: 00058568

Award Title: Desarrollo Económico Incluyente

Year: 2011

Report Date: 12/2/2009

Project ID	Expected Outputs	Key Activities	Timeframe		Responsible Party	Fund	Donor	Planned Budget		Amount US\$
			Start	End				Budget Descr	Budget	
		Sistemas M&E para PIP			UNDP	04000	UNDP	74200	Audio Visual&Print Prod	47,00
					UNDP	04000	UNDP	75700	Training, Workshops and	296,00
<b>TOTAL</b>										<b>70.000,00</b>
<b>GRAND TOTAL</b>										<b>70.000,00</b>



# Annual Work Plan

Colombia - Bogota

Award Id: 00058568

Award Title: Desarrollo Económico Incluyente

Year: 2010

Report Date: 12/2/2009

Project ID	Expected Outputs	Key Activities	Timeframe		Responsible Party	Planned Budget				
			Start	End		Fund	Donor	Budget Descr	Amount US\$	
00072781	Desarrollo Económico Incluyente	Fort. cap. locales para PIP			UNDP	04000	UNDP	71200	International Consultants	114,00
					UNDP	11888	COL	71200	International Consultants	466,00
					UNDP	04000	UNDP	71300	Local Consultants	9.360,00
					UNDP	11888	COL	71300	Local Consultants	38.108,00
					UNDP	04000	UNDP	71600	Travel	902,00
					UNDP	11888	COL	71600	Travel	3.671,00
					UNDP	04000	UNDP	72200	Equipment and Furniture	1.348,00
					UNDP	11888	COL	72200	Equipment and Furniture	5.490,00
					UNDP	04000	UNDP	73100	Rental & Maintenance-	1.889,00
					UNDP	11888	COL	73100	Rental & Maintenance-	7.692,00
					UNDP	04000	UNDP	74200	Audio Visual&Print Prod	47,00
					UNDP	11888	COL	74200	Audio Visual&Print Prod	192,00
					UNDP	04000	UNDP	74500	Miscellaneous Expenses	286,00
					UNDP	11888	COL	74500	Miscellaneous Expenses	1.165,00
					UNDP	04000	UNDP	75700	Training, Workshops and	726,00
					UNDP	11888	COL	75700	Training, Workshops and	2.954,00
					UNDP	04000	UNDP	71200	International Consultants	160,00
					UNDP	11888	SIDA	71200	International Consultants	653,00
					UNDP	54050	COL	71200	International Consultants	149,00
					UNDP	04000	UNDP	71300	Local Consultants	9.678,00
					UNDP	11888	COL	71300	Local Consultants	39.402,00
					UNDP	54050	SIDA	71300	Local Consultants	8.978,00
					UNDP	04000	UNDP	71600	Travel	613,00
					UNDP	11888	COL	71600	Travel	2.496,00
					UNDP	54050	SIDA	71600	Travel	569,00
					UNDP	04000	UNDP	72100	Contractual Services-	7.009,00
					UNDP	11888	COL	72100	Contractual Services-	28.535,00
					UNDP	54050	SIDA	72100	Contractual Services-	6.502,00
					UNDP	04000	UNDP	72200	Equipment and Furniture	1.448,00
					UNDP	11888	COL	72200	Equipment and Furniture	5.897,00

Gestión conocimiento e



# Annual Work Plan

Colombia - Bogota

Award Id: 00058568

Award Title: Desarrollo Económico Incluyente

Year: 2010

Report Date: 12/2/2009

Project ID	Expected Outputs	Key Activities	Timeframe		Responsible Party	Planned Budget		Amount US\$		
			Start	End		Fund	Budget Descr			
		Gestión conocimiento e	UNDP		UNDP	54050	SIDA	72200	Equipment and Furniture	1,344,00
			UNDP		UNDP	04000	UNDP	73100	Rental & Maintenance-	1,254,00
			UNDP		UNDP	11888	COL	73100	Rental & Maintenance-	5,104,00
			UNDP		UNDP	54050	SIDA	73100	Rental & Maintenance-	1,163,00
			UNDP		UNDP	04000	UNDP	74200	Audio Visual&Print Prod	2,486,00
			UNDP		UNDP	11888	COL	74200	Audio Visual&Print Prod	10,121,00
			UNDP		UNDP	54050	SIDA	74200	Audio Visual&Print Prod	2,306,00
			UNDP		UNDP	04000	UNDP	74500	Miscellaneous Expenses	528,00
			UNDP		UNDP	11888	COL	74500	Miscellaneous Expenses	2,150,00
			UNDP		UNDP	54050	SIDA	74500	Miscellaneous Expenses	490,00
			UNDP		UNDP	04000	UNDP	75700	Training, Workshops and	1,887,00
			UNDP		UNDP	11888	COL	75700	Training, Workshops and	7,685,00
			UNDP		UNDP	54050	SIDA	75700	Training, Workshops and	1,751,00
		Proy. Inclusión Prod en	UNDP		UNDP	04000	UNDP	71200	International Consultants	69,00
			UNDP		UNDP	11888	COL	71200	International Consultants	280,00
			UNDP		UNDP	04000	UNDP	71300	Local Consultants	9,543,00
			UNDP		UNDP	11888	COL	71300	Local Consultants	38,854,00
			UNDP		UNDP	04000	UNDP	71600	Travel	950,00
			UNDP		UNDP	11888	COL	71600	Travel	3,867,00
			UNDP		UNDP	04000	UNDP	72200	Equipment and Furniture	1,303,00
			UNDP		UNDP	11888	COL	72200	Equipment and Furniture	5,304,00
			UNDP		UNDP	04000	UNDP	73100	Rental & Maintenance-	2,009,00
			UNDP		UNDP	11888	COL	73100	Rental & Maintenance-	8,181,00
			UNDP		UNDP	04000	UNDP	74200	Audio Visual&Print Prod	142,00
			UNDP		UNDP	11888	COL	74200	Audio Visual&Print Prod	577,00
			UNDP		UNDP	04000	UNDP	74500	Miscellaneous Expenses	2,741,00
			UNDP		UNDP	11888	COL	74500	Miscellaneous Expenses	11,159,00
			UNDP		UNDP	04000	UNDP	75700	Training, Workshops and	3,054,00
			UNDP		UNDP	11888	COL	75700	Training, Workshops and	12,436,00
		Sistemas M&E para PIP	UNDP		UNDP	04000	UNDP	71200	International Consultants	114,00



# Annual Work Plan

Colombia - Bogota

Award Id: 00058568

Award Title: Desarrollo Económico Incluyente

Year: 2010

Report Date: 12/2/2009

Project ID	Expected Outputs	Key Activities	Timeframe		Responsible Party	Fund	Donor	Planned Budget		Amount US\$
			Start	End				Budget Descr		
		Sistemas M&E para PIP	UNDP		UNDP	11888	COL	71200	International Consultants	466,00
			UNDP		UNDP	04000	UNDP	71300	Local Consultants	7,471,00
			UNDP		UNDP	11888	COL	71300	Local Consultants	28,917,00
			UNDP		UNDP	04000	UNDP	71600	Travel	661,00
			UNDP		UNDP	11888	COL	71600	Travel	2,692,00
			UNDP		UNDP	04000	UNDP	72200	Equipment and Furniture	490,00
			UNDP		UNDP	11888	COL	72200	Equipment and Furniture	1,993,00
			UNDP		UNDP	04000	UNDP	73100	Rental & Maintenance-	1,374,00
			UNDP		UNDP	11888	COL	73100	Rental & Maintenance-	5,594,00
			UNDP		UNDP	11888	COL	74100	Professional Services	1,500,00
			UNDP		UNDP	04000	UNDP	74200	Audio Visual&Print Prod	47,00
			UNDP		UNDP	11888	COL	74200	Audio Visual&Print Prod	192,00
			UNDP		UNDP	04000	UNDP	75700	Training, Workshops and	296,00
			UNDP		UNDP	11888	COL	75700	Training, Workshops and	1,206,00
<b>TOTAL</b>										<b>378,250,00</b>
<b>GRAND TOTAL</b>										<b>378,250,00</b>



# Annual Work Plan

Colombia - Bogota

Award Id: 00058568

Report Date: 12/2/2009

Award Title: Desarrollo Económico Incluyente

Year: 2011

Project ID	Expected Outputs	Key Activities	Timeframe		Responsible Party	Fund	Donor	Planned Budget		
			Start	End				Budget Descr	Amount US\$	
00072781	Desarrollo Económico Incluyente	Fort. cap. locales para PIP			UNDP	04000	UNDP	71200	International Consultants	114,00
					UNDP	04000	UNDP	71300	Local Consultants	9,360,00
					UNDP	04000	UNDP	71600	Travel	902,00
					UNDP	04000	UNDP	72200	Equipment and Furniture	1,348,00
					UNDP	04000	UNDP	73100	Rental & Maintenance-	1,889,00
					UNDP	04000	UNDP	74200	Audio Visual&Print Prod	47,00
					UNDP	04000	UNDP	74500	Miscellaneous Expenses	286,00
					UNDP	04000	UNDP	75700	Training, Workshops and	726,00
					UNDP	04000	UNDP	71200	International Consultants	160,00
		Gestión conocimiento e			UNDP	04000	UNDP	71300	Local Consultants	9,679,00
					UNDP	04000	UNDP	71600	Travel	613,00
					UNDP	04000	UNDP	72100	Contractual Services-	7,009,00
					UNDP	04000	UNDP	72200	Equipment and Furniture	1,448,00
					UNDP	04000	UNDP	73100	Rental & Maintenance-	1,254,00
					UNDP	04000	UNDP	74200	Audio Visual&Print Prod	2,486,00
					UNDP	04000	UNDP	74500	Miscellaneous Expenses	528,00
					UNDP	04000	UNDP	75700	Training, Workshops and	1,887,00
		Proy. Inclusión Proden			UNDP	04000	UNDP	71200	International Consultants	69,00
					UNDP	04000	UNDP	71300	Local Consultants	9,543,00
					UNDP	04000	UNDP	71600	Travel	950,00
					UNDP	04000	UNDP	72200	Equipment and Furniture	1,303,00
					UNDP	04000	UNDP	73100	Rental & Maintenance-	2,009,00
					UNDP	04000	UNDP	74200	Audio Visual&Print Prod	142,00
					UNDP	04000	UNDP	74500	Miscellaneous Expenses	2,741,00
					UNDP	04000	UNDP	75700	Training, Workshops and	3,054,00
		Sistemas M&E para PIP			UNDP	04000	UNDP	71200	International Consultants	114,00
					UNDP	04000	UNDP	71300	Local Consultants	7,471,00
					UNDP	04000	UNDP	71600	Travel	661,00
					UNDP	04000	UNDP	72200	Equipment and Furniture	490,00
					UNDP	04000	UNDP	73100	Rental & Maintenance-	1,374,00



# Annual Work Plan

Colombia - Bogota

Award Id: 00058568

Award Title: Desarrollo Económico Incluyente

Year: 2011

Report Date: 12/2/2009

Project ID	Expected Outputs	Key Activities	Timeframe		Responsible Party	Planned Budget				
			Start	End		Fund	Donor	Budget Descr	Amount US\$	
		Sistemas M&E para PIP			UNDP	04000	UNDP	74200	Audio Visual&Print Prod	47,00
					UNDP	04000	UNDP	75700	Training, Workshops and	296,00
<b>TOTAL</b>										<b>70.000,00</b>
<b>GRAND TOTAL</b>										<b>70.000,00</b>