

United Nations Development Programme

Región: Latinoamérica y Caribe Hispano

“América Latina Genera: gestión del conocimiento para la igualdad de género”

Área de resultado clave(SP)/ Área de foco (RPD): Gobernabilidad Democrática/ Reducción de la Pobreza y logro de los ODM.

Objetivos y resultados del RPD esperados:¹

Área 1, Reducción de la pobreza y las desigualdades.

Outcome 1: Fortalecimiento de capacidades de gobiernos para reducir la pobreza y la desigualdad y promover la inclusión, particularmente para los grupos excluidos y vulnerables.	Output 2: Sistematización de buenas prácticas para promover la inclusión de grupos vulnerables y excluidos.
--	--

Área 2: Gobernabilidad democrática.

Outcome 1: Fortalecimiento de diálogo y participación, especialmente de mujeres, niñez, juventud y afrodescendientes.	Output 9: Apoyo a la participación y representación en las políticas democráticas de las mujeres y reformas del estado que conduzcan a la igualdad de género.
--	--

Área 3: Prevención y recuperación de crisis:

Outcome 2: Capacidades regionales, nacionales y locales para asegurar el fortalecimiento de la seguridad ciudadana.	Output 1: Desarrollo de capacidades de las instituciones públicas para diseñar, implementar y evaluar programas integrados de seguridad ciudadana.
Outcome 4: Fortalecimiento de capacidades de las instituciones nacionales, locales y regionales para manejar y mitigar los riesgos de desastres	Output 2: Adoptados políticas y sistemas para la gestión de los desastres.

Resultados esperados del proyecto:

Output 1: Plataforma de Gestión del Conocimiento América Latina Genera consolidada y expandida (contribuye a todos los outcomes arriba mencionados).

Output 2: Fortalecimiento de capacidades de actores nacionales y regionales para incorporar el enfoque de género en políticas, programas y proyectos estratégicos de manera que éstos contribuyan a la igualdad de género y a la participación de las mujeres en la región (Outcome 2.1. del RPD).

Output 3: Fortalecimiento de capacidades de actores nacionales y regionales en temas de prevención y recuperación de crisis en la región (Outcome 3.2. y 3.4).

Output 4: Generado el intercambio de experiencias y buenas prácticas, el debate y el diálogo político en materia de igualdad de género en la región. (Outcome 1.2. del RPD).

Output 4: Mejorado el abordaje y posicionamiento mediático de la temática en la región (Outcome 2.1. del RPD).

Output 5: Fortalecida la red de conocimiento interna del PNUD en materia de género en Latinoamérica, su coordinación efectiva con las otras agencias del Sistema de Naciones Unidas y su articulación con el PNUD a nivel global, para contribuir de manera sólida a la reducción de las desigualdades de género en la región (contribuye a todos los outcomes arriba mencionados).

Entidad Ejecutora:

UNDP

Agencia Implementadora:

UNDP El Salvador

¹ No existe en el RPD un outcome específico para género y al ser considerado el enfoque de género un eje transversal resulta necesario seleccionar al menos un outcome en cada área y dentro de ésta un output. En realidad, el proyecto contribuiría a la transversalización del enfoque de género en las áreas programáticas de Gobernabilidad Democrática, Reducción de la Pobreza y Crisis y Recuperación, incluidas en la Estrategia de Igualdad de Género y del Marco de Cooperación Regional (RPD) a través de sus diferentes productos y actividades, en alianza con otros actores internos y externos del PNUD. En el caso del área de desarrollo sostenible y medio ambiente, el proyecto contribuirá a través de gestión del conocimiento en el tema pero como parte de la visión del abordaje que se hace en el área de reducción de la pobreza y ODM.

Narrativa

En las dos últimas décadas, los avances en la región en materia de igualdad de género han sido considerables, pero discontinuos, heterogéneos (según países), inestables (vaivenes de avances y retrocesos) y poco medibles en algunos temas.

El propósito del proyecto es contribuir a la incorporación del enfoque de género en las políticas, programas y estrategias de desarrollo en la región como medio para avanzar en la igualdad de género (ODM 3). Para lograrlo, el proyecto plantea:

- Consolidar y expandir la plataforma de conocimiento América Latina Genera, para evitar la dispersión de recursos, sistematizar resultados, experiencias y metodologías, coordinar e integrar el trabajo, intercambiar conocimiento, etc. en las áreas de gobernabilidad democrática, reducción de pobreza y desigualdades, crisis y recuperación y medio ambiente y desarrollo sostenible.
- Fortalecer las capacidades de actores nacionales y regionales para incorporar el enfoque de género en políticas, programas y proyectos estratégicos de manera que éstos contribuyan a la igualdad de género en la región.
- Fortalecer las capacidades de actores nacionales y regionales en temas de prevención y recuperación de crisis en la región.
- Generar el intercambio, el debate y el diálogo político en materia de igualdad de género en la región con el objetivo de lograr aprendizajes y avances en las agendas de género, la eliminación de desigualdades de género y un crecimiento inclusivo en la región.
- Mejorar el abordaje y el posicionamiento mediático de la temática en la región.
- Fortalecer la red interna del PNUD en materia de género, su coordinación efectiva con las otras agencias del Sistema de Naciones Unidas y su articulación con el PNUD a nivel global, para contribuir de manera sólida a la reducción de las desigualdades de género en la región.

Periodo de Programa:	2008-2011
Título del Proyecto:	América Latina Genera: gestión del conocimiento para la igualdad de género
Atlas Award ID:	<u>00050447</u>
Fecha de inicio:	10/09/2008
Fecha de finalización:	31/12/2011
Fecha de reunión PAC:	3/06/2008

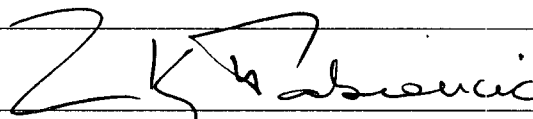
Total de recursos requeridos:	
2008-2011:	1,943,200
Total de recursos asignados:	
(Primer año):	405,000
• Regulares	
RBLAC	250,000
BDP	140,000*
* Contribución paralela	
• Otros:	
• UNIFEM	15,000
• Donante	-----
• Ingresos por servicios	-----
Presupuesto no financiado:	
Contribuciones en especies:	-----

Acordado por el Gobierno de El Salvador

Acordado por el Gobierno de

Acordado por el Gobierno de

Acordado por el PNUD (Entidad Ejecutora):



I. ANÁLISIS DE SITUACION

América Latina es la región más desigual del mundo: el 10% de la población más rica recibe entre el 40-47% de los ingresos totales, mientras que el 20% de la población más pobre recibe entre el 2-4%. Los promedios siguen disimulando la situación particularmente agravada que viven los grupos vulnerables² y excluidos de la sociedad, especialmente mujeres, niñas/os, jóvenes, personas con discapacidad y poblaciones indígenas y afro-descendientes.³

En materia de igualdad de género, los avances son considerables pero discontinuos, heterogéneos (según países), inestables (vaivenes de avances y retrocesos) y poco medibles en algunos temas debido principalmente a la falta de datos y análisis de calidad. Sin embargo, los Informes de Desarrollo Humano globales, regionales y nacionales nos permiten establecer ciertas tendencias que en líneas generales señalan:

- Avances considerables en materia educativa en cuanto al aumento de las tasas de alfabetización en la mayoría de países para mujeres y hombres (especialmente Cuba, Argentina y Uruguay), aunque con tasas todavía muy bajas en países como Guatemala, reduciéndose considerablemente la brecha de género en los sectores poblacionales más jóvenes (con grandes diferencias todavía entre poblaciones urbanas-rurales, indígenas y afro-descendientes).
- Brechas de género importantes en materia económica: Si tomamos en cuenta el Índice de Desarrollo Relativo al Género, en la mayoría de países de la región los ingresos anuales estimados para los hombres duplican los estimados para las mujeres, destacando la magnitud de las brechas en los casos de México, con un ingreso masculino de \$ 15.680 frente a \$ 6.039 de ingreso femenino, Chile, con un ingreso de \$ 17.293 para los hombres frente a \$ 6.871 de ingreso para las mujeres, o Guatemala, con \$ 6.990 de ingreso masculino y \$ 2.267 femenino.⁴
- Existencia de grandes brechas de género en cuanto a la participación de mujeres en los puestos de toma de decisión. La media en la región es de 19.6% de escaños parlamentarios ocupados por mujeres. El porcentaje mayor es el de Costa Rica con 38.6 % y el de Argentina con 36.8% mientras que por abajo el país con menos porcentaje de mujeres en escaños parlamentarios es Guatemala con 8.2%, seguida por Brasil con 9.3% y Paraguay con 9.6 %. En el caso de mujeres legisladoras, altas funcionarias o directivas⁵, el promedio es de 31.1 % de mujeres frente al 68.8% de hombres que ostentan dichos cargos. La disparidad en la región se evidencia al revisar el listado de países para los que se ha calculado el IPG: Argentina ocupa el puesto 17 y Paraguay el 78, de un total de 93 países.

Existen una serie de desafíos o temas clave en la región en materia de igualdad de género, entre los que destacaríamos los siguientes: los bajos niveles de participación y representación política de las mujeres en muchos de los países latinoamericanos⁶; los altos índices de violencia contra las mujeres registradas (sabiendo que existen un gran subregistro en el tema)⁷; el todavía desigual acceso al trabajo y a la remuneración laboral⁸; la sobre representación femenina entre las personas pobres⁹; la no-valoración del

² Aunque nos parece más correcto hablar de grupos en condiciones de vulnerabilidad, se respeta el término empleado en el RPD de "grupos vulnerables" porque así está recogido en el documento corporativo.

³ Regional Program Document 2008-2011 Latin America and the Caribbean, pg. 2.

⁴ Datos procedentes del Informe sobre Desarrollo Humano 2007-2008 " La lucha contra el cambio climático: Solidaridad frente a un mundo dividido. PNUD. Los ingresos están en dólares PPA.

⁵ No hay datos de Nicaragua ni Guatemala.

⁶ La participación de mujeres en Congresos o Cámaras Bajas Latinoamericanas es en promedio el 18,5%, con países como Argentina con el 38,3% y Colombia (8,4%). Su participación en gabinetes ministeriales es en promedio 24%. (Fuente: 30 años de democracia: ¿en la cresta de la ola? Participación política de la mujer en América Latina, IDEA, 2008.)

⁷ Entre 1990 y 2007, más de 900 mujeres chilenas fallecieron por causa de homicidio, una gran mayoría víctimas de sus parejas o ex parejas. En Bahamas el feminicidio representó el 42% del total de los asesinatos en el año 2000, el 44% en 2001 y el 53% en 2002; en Costa Rica, llegó al 61% del total de homicidios de mujeres; en El Salvador, la mitad de los casos de violencia reportados por la prensa en 2005 acabaron en homicidios; en Puerto Rico, 31 mujeres fueron asesinadas como resultado de la violencia doméstica en el año 2004; y en Uruguay una mujer muere cada nueve días como resultado de la violencia doméstica. En todos los casos, mueren más mujeres a manos de sus parejas que a causa de la intervención de desconocidos. Estas cifras suscitan el rechazo generalizado de la población como lo demuestra la encuesta del Latinobarómetro 2006, en que el 90% de las personas encuestadas considera la violencia intrafamiliar como un grave problema. (Fuente: Informe Ni una Más. El derecho a vivir una vida libre de violencia en América Latina y el Caribe. CEPAL, 2007).

⁸ La tasa de participación laboral femenina en América Latina alrededor de 2004 variaba entre el 45% y el 57%, mientras la de los hombres oscilaba entre el 71% y el 83%. Sin embargo, la tasa de desempleo femenina promedio de América Latina es del 12,7%, mientras la masculina llega al 9,2%; en el Caribe, la tasa de desempleo de las mujeres en el período 2000-2001 variaba del 6% al 33,2% y la de los hombres fluctuaba del 5,9% al 17%. Por su parte, el ingreso laboral promedio de las mujeres de América Latina es igual al 69,0% del ingreso promedio de los varones. A pesar de que las mujeres son las principales contribuyentes de ingresos en el 34% de los hogares urbanos, solo se las reconoce en el 28% de los hogares como jefas de hogar, es gracias a este segundo ingreso que la pobreza no es mayor en los países de la región. (Fuente: Informe Ni una Más. El derecho a vivir una vida libre de violencia en América Latina y el Caribe. CEPAL, 2007).

2 D

trabajo de cuidado no remunerado que hacen mayoritariamente las mujeres y el desigual reparto de esas responsabilidades entre hombres y mujeres; el no tomar en cuenta las condiciones de vulnerabilidad específicas que viven las mujeres y los hombres por razón de género y las necesidades e intereses específicos de las mujeres en la respuesta a los desastres y las crisis diversas¹⁰; el escaso abordaje de la relación que existe entre las identidades de género y las situaciones de inseguridad y violencia tan preocupantes que vive la región latinoamericana. Toda esta situación es más grave para las mujeres pobres, afro-descendientes e indígenas.

Sin negar los considerables avances logrados después de la Plataforma de Acción de Beijing (1995) en general y en especial en algunos de los temas mencionados anteriormente¹¹, lo cierto es que se observan ciertos estancamientos e incluso retrocesos en materia de derechos de las mujeres y de igualdad de género en algunos países de la región. Las dificultades y obstáculos que se enfrentan en este sentido son diversos: conservadurismo creciente en algunos de los países ligado a una mayor influencia de grupos religiosos y de poder ortodoxos, tradicionales y patriarcales; debilidad de la institucionalización del tema en muchos de los países; compromiso discontinuo por parte de los poderes del Estado en materia de igualdad de género y limitaciones en capacidades técnicas y recursos para la transversalidad de género disminución de la capacidad de incidencia del movimiento de mujeres en algunos países; escasa toma de conciencia de género de las tomadores y los tomadores de decisiones de nuestros países; falta de posicionamiento del tema en las agendas de la comunidad internacional en la región y marginal presencia del tema en la opinión pública y en los medios de comunicación y en la agenda pública.

Es de señalar también que se ha avanzado considerablemente en la generación de recursos humanos y herramientas en este tema, en la puesta en práctica de políticas, proyectos e iniciativas innovadoras y exitosas, en el desarrollo de oferta formativa y el aumento de capacidad técnica, tanto desde instancias gubernamentales nacionales y locales, otras instancias estatales y sociedad civil. Sin embargo, pese a esfuerzos existentes, persiste una gran dispersión de recursos humanos y materiales, una débil sistematización de resultados y de metodologías, una cultura de trabajo institucional individualizada y resistente al intercambio de información y conocimiento y al aprendizaje individual y colectivo; una estrategia de desarrollo de capacidades inconstante y poco innovadora en los sectores gubernamentales y no gubernamentales de la región; y fuertes debilidades todavía en la generación de información y análisis de calidad para la generación de políticas públicas adecuadas y eficientes. El enfoque de género no se incorpora de manera adecuada, pertinente y sistemática en políticas, programas y proyectos y se está todavía lejos de una institucionalización real y efectiva¹². Pese a los esfuerzos de los equipos directivos y técnicos de los Mecanismos Nacionales de Igualdad, su posición dentro del aparato estatal y gubernamental suele ser marginal, con poco rango y presupuesto, y por lo tanto su capacidad de incidencia, limitada. Además, estas instituciones suelen adolecer de falta de estrategia de comunicación y de gestión de la información y conocimiento.

En las instituciones, las personas acumulan determinado conocimiento que no se comparte con otras instituciones, países y personas, y que incluso muchas veces tampoco quedan en la memoria histórica de la propia organización cuando las personas se van. La gestión de la información y del conocimiento no se aprecia como un bien, como una oportunidad de aprendizaje organizacional y regional. Todo lo anterior conduce a estar iniciando continuamente procesos similares y, por lo tanto, a invertir esfuerzos y recursos – que son muy limitados en esta área- de manera poco adecuada, eficiente y eficaz.

Se observa en la región también cierto discurso conformista (los avances ya son muchos y suficientes) y descalificador (tildándolos de feministas, o de abstractos y poco concretos) hacia los esfuerzos de

⁹ Además el índice de feminidad de la pobreza en el año 2002 era de 1,02 en el área urbana y de 1,04 en el área rural, lo que indica que las mujeres están sobre representadas entre los pobres. En el Caribe, los estudios de pobreza basados en las Encuestas de condiciones de vida son muy limitados, pero los datos disponibles para algunos países señalan que el índice de feminidad de la pobreza variaba del 1,04 al 1,36 en los años cercanos a 2000, lo que muestra una sobrerrepresentación de las mujeres aún más grande. (Fuente: Informe Ni una Más. El derecho a vivir una vida libre de violencia en América Latina y el Caribe. CEPAL, 2007).

¹⁰ El Sismo destruyó 18 mil 282 viviendas a cargo de mujeres. El 60% del total de hogares afectados estaba encabezado por una mujer, una persona adulta mayor o una persona discapacitada (Datos "Reducir el riesgo, superar la desigualdad". PNUD México 2008 en colaboración con América Latina Genera). En el Sismo de Tocopila en Chile (nov. 2007), resultaron 2 mujeres fallecidas y 4 mujeres heridas por cada hombre. Esto tiene que ver con los factores de vulnerabilidad socialmente construidos que son diferentes para mujeres y hombres y que colocan a las mujeres en la mayoría de sociedades en desventaja (Toolkit "Gestión de Riesgos con Enfoque de Género". América Latina Genera. PNUD, 2008)

¹¹ A partir del 95, en la mayoría de países latinoamericanos se generaron la creación de los Mecanismos Nacionales de Igualdad, de las Políticas o Planes Nacionales de la Mujer o de Igualdad, Leyes de igualdad en algunos países, aprobación de instrumentos jurídicos internacionales y nacionales en materia de no discriminación, violencia contra las mujeres, etc.

¹² Los Informes Nacionales de Desarrollo Humano y otras investigaciones nacionales desarrolladas señalan muchas de estas limitaciones en los respectivos países, así como los informes de la CEDAW, insumos que serán retomados y analizados en la ejecución de los diferentes outputs del proyecto.

promoción de la igualdad de género y las iniciativas de la transversalidad de género, que en realidad puede estar disimulando resistencias al cambio y transformación hacia una sociedad igualitaria. Todo ello señala la necesidad de volver a dinamizar la temática y colocarla en el centro de las agendas de desarrollo regionales de combate de la desigualdad.

Con el convencimiento de que la información es poder, poder para transformar las instituciones y las sociedades, y de la necesidad de responder de manera creativa a las debilidades, limitaciones y obstáculos planteados, el PNUD impulsó con apoyo de los fondos JWID la puesta en marcha del proyecto América Latina Genera, y de una plataforma de gestión del conocimiento para la igualdad de género con el mismo nombre (www.americatlatinagenera.org), como un primer paso para la interconexión del conocimiento de diferentes actores de la región (gobierno, sociedad civil, centros de estudios y universidades, medios y redes, cooperantes, etc.) y para reducir la dispersión del conocimiento y aumentar el acceso a esta información y conocimiento a un mayor número de personas (como un paso imprescindible para democratizar la información y el conocimiento). Entre los logros de la primera fase, cabe destacar que el proyecto ha contribuido a:

- Mejorar la accesibilidad y gestión de la información y conocimiento en temas de género en la región latinoamericana de habla hispana, convirtiéndose en un referente en la temática. La plataforma recibe una media de 450 visitas diarias y 8,000 mensuales, habiendo alcanzado un número de visitas superior a las 14,000 en actividades o periodos puntuales. Entre los recursos puestos en línea: 700 publicaciones, 70 herramientas y 160 experiencias, un roster de especialistas...
- Intercambiar y reflexionar sobre la temática: a través de más de 11 foros de discusión virtual y la organización del festival y Feria de Intercambio de Buenas Prácticas (exhibición de 17 buenas prácticas, paneles de intercambio y foros virtuales. En esta actividad participaron más de 100 personas).
- A generar nuevos productos de conocimiento (conceptuales, metodológicos, etc.) en diversos temas relevantes: políticas públicas de igualdad y la transversalidad de género; gestión de riesgos de desastres; Género y cambio climático; arquitectura de género de Naciones Unidas; financiación para la igualdad de género; violencia contra las mujeres, etc.
- A formar y desarrollar capacidades: Curso Género en las Políticas Públicas (regional); Diplomado en Género y Políticas Públicas (El Salvador); Curso "Género para Consultores" (México); Curso "Desigualdades de Género y Desarrollo Humano (regional); Curso de postgrado "Gestión de Riesgos con Equidad de Género" (Centroamérica), Diplomado en Género, prevención de la violencia y comunicación para periodistas (Honduras).
- A informar y comunicar sobre lo que ocurre a nivel interno y externo: Difusión regional de la nueva estrategia de género del PNUD; Nota Informativa sobre la Gender Global Retreat en Kigali (Rwanda); boletín mensual de actualizaciones del portal; Difusión de otros informes o iniciativas del PNUD e interagenciales, por ejemplo: el Informe sobre Violencia Contra las Mujeres "Ni una más: El derecho a vivir una vida libre de violencia en América Latina y El Caribe".
- A acompañar técnicamente a las oficinas del PNUD; otras agencias o actores nacionales para incorporar el enfoque de género en políticas, programas, proyectos, instituciones, etc.
- A hacer un mapeo permanente el trabajo de las oficinas en materia de igualdad de género y transversalidad de género.
- A generar alianzas con otros actores claves de la región en la temática (UNIFEM y otras agencias del Sistema, ILANUD, AECID, Mecanismos Nacionales,) y otros proyectos regionales y nacionales del RBLAC, otros Bureaus del PNUD y otras agencias.

Para más información, ver anexo 1.

El PNUD se plantea ahora un segundo paso que consiste en consolidar esta plataforma como un espacio más amplio y plural de intercambio de conocimiento en la región, pero también que desde el proyecto se contribuya a la implementación de la Gender Equality Strategy 2008-2011 en la región latinoamericana y a la incorporación del enfoque de género en alguna de las prioridades temáticas identificadas en el Marco de Cooperación Regional para fortalecer iniciativas en marcha y dar inicio a nuevas acciones que responden a prioridades y demandas de los países. En este sentido, se plantea que desde el proyecto: a) se contribuya a generar y gestionar conocimiento (interno-externo) sobre algunos de los temas claves identificados en la región en las cuatro áreas prácticas del PNUD (participación política; políticas de igualdad; transversalidad de género en políticas públicas; estrategias de reducción de la pobreza y logro de ODM; economía del cuidado y políticas de conciliación; seguridad ciudadana y violencia contra las mujeres; gestión de riesgos de desastres, etc.); b) se apoye los esfuerzos de construcción de alianzas, de generación de diálogo, debate e intercambio en la temática que nuestras oficinas de campo impulsan en sus respectivos países y a nivel regional con el objetivo de lograr aprendizajes y avances en las agendas de género, la eliminación de desigualdades de género y un crecimiento inclusivo en la región; c) se aporte al fortalecimiento de capacidades regionales y nacionales en incorporar el enfoque de género en políticas, programas y

proyectos estratégicos de manera que éstos contribuyan a la igualdad de género en la región, y especialmente en temas como la gestión de riesgos de desastres, la seguridad ciudadana, la economía del cuidado y la corresponsabilidad y/o conciliación, la reducción de la pobreza, etc. d) se haga una propuesta de trabajo para mejorar el abordaje mediático del tema y el posicionamiento del tema en la región. Todo ello se desarrollará en la medida de lo posible tomando en cuenta la diversidad de intereses y necesidades existentes entre subregiones, países y al interior de los países.

II. ESTRATEGIA

2.1. Vínculos con el Marco de Cooperación Regional 2008-2011 y la Estrategia de Igualdad de Género 2008-2011.

Este proyecto retoma el llamado que hace el Marco de Cooperación Regional (Regional Program Document 2008-2011 –RPD-) del PNUD en la región latinoamericana en afrontar de manera vigorosa, decidida y fresca todas las formas de desigualdades que se viven en la región latinoamericana¹³, convirtiéndose la reducción de la desigualdad en el principal objetivo del programa. EL RPD también señala que la promoción de la igualdad de género es un objetivo clave de todas las intervenciones, asegurando la protección de los derechos de las mujeres¹⁴.

Sin embargo, no existe un outcome específico en ninguna de las áreas prácticas que plantee de manera explícita la incorporación del enfoque de género, aunque bajo el entendido que éste es un tema transversal, se entiende que esto debe ser incorporado en cada uno de los outcomes y outputs de nuestro marco regional. Esto se traduce en una dificultad a la hora de formular un proyecto como éste que se concibe como una iniciativa que contribuirá a los esfuerzos de la organización para incorporar el tema en las cuatro áreas prácticas del PNUD y en la necesidad de vincular los resultados de este proyecto a varios outcomes del RPD, lo que dificulta probablemente su lectura.

En esa misma línea, el proyecto retoma los lineamientos dados en la Estrategia de Igualdad de Género (Gender Equality Strategy 2008-2011 –GES¹⁵), y tomando en cuenta algunos de los desafíos planteados anteriormente para la región, hace una lectura latinoamericana del documento.

En ese sentido, el proyecto contribuirá al logro de varios de los objetivos y resultados planteados en estos dos documentos corporativos (GES y RPD), así como a la Estrategia Regional de Género¹⁶. Lógicamente, los tres documentos son coherentes entre sí y tienen múltiples coincidencias (ver anexo 1: comparativa de los tres documentos). En concreto, se han identificado de manera previa varios temas y aportes tomando en cuenta los siguientes criterios¹⁷: 1) son temas considerados claves a nivel regional (acuerdos regionales como el Consenso de Quito, el de Santiago, etc.); 2) el PNUD a nivel nacional y regional está trabajando en esas áreas; 3) hay posibilidad de establecer alianzas con otros actores internos del PNUD u otros actores; 4) existen nichos de trabajo que no están siendo abordados por ningún actor; 5) capacidad del proyecto; entre otros. Estos son:

27

GES	RPD	Aporte del proyecto	Allianzas de partida (PNUD e interagenciales)
<p>Área de Reducción de la pobreza y las desigualdades</p> <p>Líneas principales:</p> <p>1) Instrument. de planificación macro que</p>	<p>Outcome 1: Fortalecimiento de capacidades de gobiernos para reducir la pobreza y la desigualdad y promover la inclusión, particularmente para los grupos excluidos y vulnerables.</p> <p>Output 2: Sistematización de</p>	<ul style="list-style-type: none"> Mejorar la gestión del conocimiento en temas de género, economía y lucha contra la pobreza. Articular el debate, el diálogo y el intercambio de experiencias en materia de estrategias para reducir la pobreza y la desigualdad y promover la inclusión sobre todo de los grupos excluidos y en condiciones de especial vulnerabilidad. 	<ul style="list-style-type: none"> Oficinas de País AGEM(UNIFEM/PNUD) Cluster Pobreza (RBLAC/PNUD) Cluster de Medio Ambiente/Desarrollo Sostenible (RBLAC/PNUD)

¹³ Regional Program Document, pg. 3.

¹⁴ Regional Program Document, pg. 4, epígrafe 17.

¹⁵ La estrategia está accesible en <http://www.americalatinagenera.org/nu/>

¹⁶ Acuerdo firmado entre el Administrador del PNUD y la Directora Regional del PNUD en Latinoamérica donde se establecen las principales prioridades de género en las que el PNUD se centrará en la región.

¹⁷ Estos temas y aportes estarán sujetos a la consulta y oportunidades que se vean en los diferentes países en colaboración con las Oficinas del PNUD en los diferentes países.

<p>incorporen el análisis de género y resultados específicos de igualdad de género.</p> <p>2) Trabajo no remunerado de las mujeres.</p>	<p>buenas prácticas para promover la inclusión de grupos vulnerables y excluidos.</p>	<ul style="list-style-type: none"> • Apoyar en la elaboración del Informe Regional de Desigualdades • Acompañar la formulación e implementación de políticas públicas, programas y acciones estratégicas con enfoque de género en esta área. • Se abordará desde esta área algunos temas específicos relacionados con desarrollo sostenible y medio ambiente, en especial sobre cambio climático. 	<ul style="list-style-type: none"> • BDP • Agencias del Sistema
<p>Área de Gobernabilidad Democrática</p> <p>Líneas principales:</p> <p>1) Ampliación de participación inclusiva</p> <p>2) Prácticas de gobernabilidad democrática basadas en principios de igualdad de género</p>	<p>Outcome 1: Fortalecimiento del diálogo y participación, especialmente de mujeres, niñez, juventud, afro descendientes.</p> <p>Output 9: Apoyo a la participación y representación de las mujeres en la política y las reformas del Estado que conduzcan a la igualdad de género.</p>	<ul style="list-style-type: none"> • Generación de conocimiento en materia de reformas del Estado que conduzcan a la igualdad de género. • Fortalecimiento de capacidades a actores nacionales y regionales para la transversalidad de género. • Articular el debate, el diálogo y el intercambio de experiencias para promover aprendizajes y avances en las agendas de género nacionales y regionales. • Acompañar la formulación e implementación de políticas públicas, programas y acciones estratégicas con enfoque de género en esta área. • Apoyo a iniciativas que promuevan la participación política de las mujeres 	<ul style="list-style-type: none"> • Oficinas de País • Proyectos regionales del PNUD • Gender Cluster de Gobernabilidad • BDP • Proyecto Fortalecimiento de Mujeres Jóvenes Feministas y proyecto Género, Pobreza y Raza (UNIFEM) • Agencias del Sistema (UNIFEM, INSTRAW) • Otros: ILANUD, I-know,
<p>Área de Prevención de Crisis</p> <p>Línea principal:</p> <p>1) Fortalecer capacidades de gestión del conflicto y de riesgos de desastres</p>	<p>Outcome 2: Capacidades regionales, nacionales y locales para asegurar el fortalecimiento de la seguridad ciudadana.</p> <p>Output 1: Desarrollo de capacidades de las instituciones públicas para diseñar, implementar y evaluar programas integrados de seguridad ciudadana.</p> <p>Outcome 4: Fortalecimiento de capacidades de las instituciones nacionales, locales y regionales para manejar y mitigar los riesgos de desastres.</p> <p>Output 2: Adoptados políticas y sistemas para la gestión de los desastres.</p>	<ul style="list-style-type: none"> • Generación de conocimiento en materia de gestión de riesgos y de seguridad ciudadana y género. • Dar acompañamiento técnico a oficinas de país y socios del PNUD en ambos temas en implementación de iniciativas estratégicas. • Formación en ambas temáticas a nivel nacional y regional. • Relevar la importancia de incorporar el enfoque de género en ambas temáticas. • Potenciar el trabajo en violencia de género que el PNUD está haciendo en los diferentes países en asociación con actores claves nacionales y regionales. • Colaborar en la elaboración y difusión de estudios o investigaciones regionales sobre las temáticas (ej: Informe Centroamericano de Seguridad). • Apoyar la formulación e implementación de políticas públicas, programas e iniciativas estratégicas con enfoque de género en esta área. 	<ul style="list-style-type: none"> • Oficinas de País • Cluster Gobernabilidad (RBLAC/PNUD) • BCPR • BDP • UNIFEM • Otras agencias del Sistema

2.2. Objetivo del Proyecto y principales estrategias

El objetivo del proyecto es contribuir a la incorporación del enfoque de género en las políticas, programas y estrategias de desarrollo en la región como medio para avanzar en la igualdad de género (ODM 3). Para lograr este objetivo general, se plantean varios objetivos específicos:

- Gestionar la información y el conocimiento en materia de igualdad de género tanto interna (PNUD) como externamente.
- Fortalecer capacidades internas (PNUD) y externas en los países para incorporar el enfoque de género en políticas, programas, estrategias e instituciones.
- Generar diálogo, debate e intercambio y la cooperación sur-sur que promueva el aprendizaje y el avance en materia de igualdad de género a nivel nacional y regional.
- Relevar el tema de igualdad de género a nivel nacional y regional a partir de consultas con los países para responder a sus prioridades.

El proyecto asume las dos estrategias identificadas en Beijing para el logro de la igualdad de género, la transversalidad de género y el empoderamiento de las mujeres, pero hará especial énfasis en la primera de ellas. Pero el proyecto desarrollará cinco estrategias específicas e interrelacionadas para poder lograr los objetivos y resultados planteados:

- 1) **La gestión del conocimiento.** En ese sentido se retoman los lineamientos corporativos a nivel global y regional. Se entenderá por gestión del conocimiento el proceso de "identificación, documentación, validación, producción, socialización y transferencia efectiva de conocimiento práctico en temas de desarrollo"¹⁸, así como el proceso de transformación del conocimiento individual en conocimiento colectivo. La gestión del conocimiento es también una apuesta por cambios en la cultura organizacional (e interorganizacional), por nuevas formas de trabajar que favorezcan el intercambio y la generación del conocimiento plural, el trabajo y el aprendizaje colaborativo de manera eficiente. Se parte del convencimiento que las nuevas tecnologías median las relaciones y los roles superando las barreras geográficas, pero que también pueden aumentar el riesgo de que las brechas existentes (digital, social, género, étnica/racial...) en el acceso a los conocimientos y la exclusión social sigan creciendo si no se interviene al respecto. En ese sentido, se precisa de apuestas fuertes para que esta estrategia de gestión del conocimiento sea un verdadero motor de cambio y transformación para reducir la exclusión social y eliminar las desigualdades, entre ellas las de género, y construir sociedades más democráticas y equitativas.
- 2) **La construcción de alianzas.** El proyecto ejecutará los diferentes resultados y actividades siempre en alianza con otros actores, articulando con iniciativas ya existentes tanto del PNUD (en las oficinas de campo y a nivel regional) como de otros actores (en especial Agencias del Sistema de Naciones Unidas), promoviendo la articulación entre diferentes instituciones, lo cual sin duda es una garantía para su sostenibilidad y para no duplicar esfuerzos y recursos. Para ello, el proyecto consolidará las alianzas establecidas durante la primera fase (especialmente nuestras propias oficinas, los proyectos regionales del PNUD -Gobernabilidad Local, Escuela Virtual, proyecto de mujeres parlamentarias, etc.-, UNIFEM, PRIGEPP/FLACSO, INSTRAW, otras agencias del Sistema y algunos Mecanismos Nacionales de Igualdad y otros actores nacionales gubernamentales y no gubernamentales con los que se ha trabajado) y buscará nuevas alianzas dentro y fuera de la región, que le permitan hacer un intercambio de aprendizajes, movilizar recursos para la acción, dar mayor visibilidad y posicionar el tema a nivel regional y global.
- 3) **El reconocimiento permanente a las diferencias entre subregiones y países.** La región no puede ser abordada como un todo homogéneo. Las diferencias existentes entre subregiones, países y al interior de los países, así como de las instituciones, son diversos; así como lo son también sus necesidades e intereses. En la medida de lo posible, el proyecto intentará responder de manera concreta a esa diversidad, tomando como principal referente para ello a las Oficinas de Campo del PNUD en cada país.
- 4) **La cooperación Sur-Sur.** El proyecto promoverá de manera permanente el intercambio entre experiencias de la región y el acompañamiento técnico entre instituciones y organizaciones de la región.
- 5) **Mobilización de recursos continua:** El proyecto es ambicioso en cuanto a objetivos y resultados porque parte del convencimiento de que logrará sumar recursos económicos y humanos tanto internos (BDP, RBLAC, Oficinas de Campo, otros proyectos regionales y BCPR) como externos (donantes y agencias de Naciones Unidas), además de los que procedan de la venta de determinados servicios. El proyecto cuenta con unos fondos semilla que le permitirán operar durante un año, tiempo durante el cual se promoverá de manera activa la movilización de recursos.

27

2.3. Resultados esperados del proyecto

Para poder alcanzar los objetivos, el proyecto se centrará en el logro de los siguientes resultados:

RESULTADO 1: Consolidada y expandida la plataforma de Gestión del Conocimiento América Latina Genera para generar información y conocimiento para promover la igualdad de género en la región.

¹⁸ Definición hecha por el proyecto Gobernabilidad Local del PNUD/RBLAC.

Se consolidará y expandirá la actual plataforma en línea América Latina Genera (www.americalatinagenera.org) para responder más adecuadamente a las necesidades de la región. Para ello:

- Se generarán y/o difundirán productos de conocimiento (marcos conceptuales y metodológicos) en temas claves;
- Se ampliarán los recursos de información existentes en la plataforma (publicaciones, experiencias, redes, etc.) sobre los diferentes temas identificados como claves para la región y los diferentes países.
- Se sistematizarán y difundirán experiencias y buenas prácticas en esas temáticas (ferias de buenas prácticas);
- Se dará acompañamiento a algunas de estas experiencias y prácticas para evaluar su impacto y extraer lecciones aprendidas.
- Se generará un sistema de información actualizada sobre lo que ocurre en la región (que articule la producción de diferentes actores y sea un referente de actualidad).
- Se promoverá la incorporación de más recursos multimedia en el portal para hacerlo más interactivo, así como el desarrollo de herramientas y productos de conocimiento de manera más colaborativa y colectiva (workspace o comunidades de aprendizaje).
- La plataforma mostrará los otros servicios y actividades generadas en el resto de componentes.
- El proyecto incentivará la combinación de mecanismos virtuales y presenciales que refuercen la gestión de información y conocimiento en la región a partir de la articulación con la plataforma.

Para 2008-2009, se considera importante hacer especial énfasis en la gestión de información y conocimiento tanto interna (PNUD) como externa (agencias del Sistema y otros) sobre los siguientes temas y siempre en apoyo a las prioridades de los gobiernos:

- 1) Transversalidad de género en las políticas públicas y políticas de igualdad;
- 2) Cohesión social y políticas conciliatorias;
- 3) Seguridad ciudadana con enfoque de género (incluyendo violencia contra las mujeres);
- 4) Gestión de Riesgos de Desastres con Enfoque de Género;
- 5) Participación política de las mujeres;
- 6) Género y Diversidad;
- 7) Financiación al desarrollo para la igualdad de género

A partir del 2009, este énfasis temático puede variar en el futuro tomando en cuenta temas emergentes en la región o la capacidad de articular alianzas con otros actores para generar y gestionar conocimiento sobre otros temas.

La plataforma se concibe como un espacio donde se hace accesible el conocimiento generado por una gran diversidad de actores y, por lo tanto, su consolidación y expansión pasa por fortalecer y ampliar esas alianzas y la red de colaboradores del proyecto. Actualmente, más de 1,800 personas están registradas como usuarias de esta plataforma y se cuenta con información de más de 400 entidades diferentes.

En esta segunda fase, se promoverá que los diferentes actores y socios se apropien de la plataforma para que ésta sea cada vez sea un recurso más interagencial e interinstitucional. Además, la plataforma se articulará con otras plataformas de gestión del conocimiento a nivel regional y global del PNUD y otros actores. En ese sentido, resulta clave fortalecer la alianza que se ha establecido con algunos programas de UNIFEM (especialmente Ciudades Seguras y AGEM) y extenderla a otros proyectos subregionales de UNIFEM, así como mejorar la colaboración con otras agencias como UNFPA, OPS, CEPAL, UNICEF, UNESCO y UN-HABITAT.

De igual manera, se hará un esfuerzo para mejorar la información y recursos existentes de cada país de la región de forma permanente. En el primer año del proyecto, el esfuerzo se concentrará especialmente en México y Centroamérica.

RESULTADO 2: Fortalecidas las capacidades de actores nacionales y regionales para incorporar el enfoque de género en políticas, programas, proyectos e iniciativas estratégicos de manera que éstos contribuyan a la igualdad de género en la región.

Este fortalecimiento de capacidades se hará principalmente a partir del:

- 1) **Desarrollo de conocimiento para fortalecer capacidades:** Como producto principal de este resultado, se espera poder realizar una investigación regional sobre "Análisis comparado en la región sobre avances en la implementación de la transversalidad de género en las políticas públicas: avances, obstáculos, retos y desafíos". Esta investigación está relacionada con el marco conceptual elaborado en la primera fase del proyecto "Políticas de igualdad, equidad y transversalidad de género, ¿de qué estamos hablando?: Un marco conceptual". Este producto de conocimiento además de ser un diagnóstico y análisis de la situación formativa y política en los diferentes países y de un análisis de la realidad política (y electoral), incluirá una evaluación de capacidades técnicas, políticas, institucionales y administrativas (entre otras) de los diversos actores para la transversalidad de género y a partir de ello identificará acciones necesarias para avanzar en la implementación de esta estrategia. De esta investigación, surgirá también una serie de necesidades de fortalecimiento de capacidades nacionales, subregionales y regionales que servirán de insumo posteriormente para la formulación de una estrategia de fortalecimiento de capacidades nacionales y regionales a finales del 2009. El alcance geográfico y sectorial dependerá de la capacidad del proyecto de movilizar recursos adicionales para este proceso.

En esta línea de desarrollo de conocimiento, se considera clave acompañar procesos de investigación y generación de conocimiento que el PNUD está desarrollando en la región. Para 2008-2009, el producto clave sería el Informe de Desigualdades.

- 2) **Acompañamiento técnico a actores nacionales y regionales** para fortalecer sus capacidades en materia de transversalidad de género en políticas, programas, proyectos estratégicos y en las organizaciones y en gestión del conocimiento para la igualdad. Este acompañamiento se ofrecerá principalmente a través de las oficinas de campo del PNUD en los diferentes países y directamente desde el proyecto a las estructuras regionales (COMMCA o Reunión Especializada de la Mujer de MERCOSUR). Esta asistencia se dará principalmente a organizaciones e instituciones que trabajan especializado el tema (Mecanismo Nacional de Igualdad, Unidades de Género o de la Mujer de Instancias Estatales nacionales y locales, organizaciones de sociedad civil, etc.) pero se fomentará también la diversificación de la demanda con la idea de que el tema de transversalidad de género es responsabilidad de todas las instituciones y organizaciones. En ese sentido, en este componente se considera clave dar acompañamiento a iniciativas estratégicas regionales que promueven el desarrollo de capacidades en la región como son la Escuela Virtual o el proyecto de Gobernabilidad Local.
- 3) **Hacer más accesible, analizar, interconectar y fortalecer la oferta formativa universitaria en la región en la temática.** En los últimos años, ha aumentado la oferta formativa en la región sobre el tema, pero ésta se encuentra bastante dispersa, es poco conocida, de calidad diversa, etc. En primer lugar, el proyecto plantea retomar y apoyar esfuerzos de otras instancias o proyectos (como la AGEM) para mapear esta oferta formativa, extenderla a otros países donde no se ha realizado, ponerla accesible en la plataforma de conocimiento, generar un intercambio entre redes universitarias de la región y fortalecer el desarrollo de programas formativos adecuados a la demanda. Entre las redes con las que se establecerá contacto y colaboración destacan Red Interamericana de Formación y Mujeres y Desarrollo (RIF-MD), Unión de Universidades de América Latina (USUAL), FLACSO, Asociación Universitaria Iberoamericana de Postgrado (AUIP) y el Instituto Internacional para la Educación Superior en América Latina y el Caribe (IESALC), Universidad Centroamericana José Simeón Cañas (UCA), y otras como la REPEM, etc.
- 4) **Desarrollo de formación específica en transversalidad de género a demanda.** El proyecto ofrecerá como línea de servicio la asesoría y participación en procesos de formación en transversalidad de género.

RESULTADO 3: Fortalecidas las capacidades de actores nacionales y regionales en temas de prevención y recuperación de crisis en la región.

El proyecto se enfocará principalmente al desarrollo de productos de conocimiento, acompañamiento técnico y procesos de formación en dos temas claves: la seguridad ciudadana y la gestión de riesgos de desastres. En el tema de seguridad ciudadana, se pretende relevar de manera práctica la importancia de incorporar la perspectiva de género en el abordaje de la seguridad ciudadana (incluyendo el tema de violencia contra las mujeres). Para ello, se desarrollará una guía de recursos sobre seguridad ciudadana y género; se acompañarán iniciativas regionales y nacionales en este tema y se promoverán procesos de formación en la temática.

Respecto a la gestión de riesgos de desastres, este es un tema ya trabajado en la primera fase del proyecto, por lo que el proyecto consolidará los productos desarrollados anteriormente y se concentrará más en la parte de formación y acompañamiento técnico.

Este resultado se desarrollará principalmente a nivel interno en alianza con el Bureau de Crisis y Recuperación del PNUD, los clusters de gobernabilidad democrática y de medio ambiente y desarrollo sostenible del PNUD, así como con el proyecto regional de Gobernabilidad Local y el proyecto Informe Centroamericano de Seguridad Ciudadana y la Revista Latinoamericana de Seguridad y Convivencia. A nivel externo, se fortalecerá la alianza ya existente con Ciudades Seguras de UNIFEM y se promoverán nuevas alianzas.

RESULTADO 4: Generados intercambio, debate y diálogo político para reducir las desigualdades de género en la región.

Este intercambio, debate y diálogo político alimentará los procesos de aprendizaje nacionales y regionales en base a experiencias y buenas prácticas específicas y se espera contribuya al avance de la agenda de género nacional y regional, a la eliminación de desigualdades de género existentes y a un crecimiento más inclusivo en la región. Este proceso tendrá insumos procedentes de los otros resultados del proyecto.

Para ello el proyecto apoyará iniciativas nacionales que las oficinas de campo del PNUD estén desarrollando en ese sentido. A nivel regional, establecerá alianza con otros actores para contribuir a ese intercambio, debate y diálogo político, incentivando el uso de nuevas tecnologías de la información y la comunicación y de la plataforma de conocimiento para ello.

De cara a lograr este resultado, el proyecto llevará a cabo:

- un mapeo y un análisis de iniciativas nacionales y regionales que se estén desarrollando desde diferentes actores y sectores en este sentido. En este mapeo se promoverá sobre todo la identificación de iniciativas exitosas en lograr reducir la pobreza y la desigualdad de género y en promover la inclusión, particularmente para los grupos más excluidos y en mayores condiciones de vulnerabilidad;
- un mapeo y análisis político-electoral en colaboración con las oficinas y otros actores para identificar algunos límites, estrategias y productos tomando en cuenta el contexto regional y nacional.
- un mapeo de redes regionales y nacionales y un análisis de temas de agenda de esas redes,
- un análisis de los acuerdos regionales;
- foros y encuentros presenciales y virtuales;

Para ello, se establecerá una alianza especial además de con las Oficinas del PNUD, con varios proyectos regionales (como el PAPEP, Gobernabilidad Local o Escuela Virtual), con los Grupos Temáticos de Género a nivel nacional, las otras agencias del Sistema a nivel subregional y regional (especialmente UNIFEM), CANTUNESCO, redes regionales de mujeres, GENDER IT, Red Iberoamericana de Masculinidades, CLADEM, Red Mujer y Habitat, ISIS, etc.

RESULTADO 5: Mejorado el abordaje mediático y el posicionamiento de la temática en la opinión pública en la región.

El tema de género, y en especial algunos temas como la violencia contra las mujeres, es abordado marginalmente desde los medios de comunicación y cuando se hace, el abordaje se caracteriza por ser amarillista, superficial y plagado de sesgos y estereotipos. Las instituciones y organizaciones que promueven la igualdad no suelen ser fuentes de información de los principales medios de comunicación. Por otro lado, las estrategias de comunicación y el trabajo con medios de estas instituciones suele ser muy tímido, aunque hay algunas experiencias en algunos países que podrían ser compartidas con otros países.

Para responder a ello, el proyecto plantea trabajar con periodistas institucionales y de los medios –y en la medida de lo posible también con propietarios de periódicos y redactores jefe- el abordaje de la temática en prensa, radio y televisión, a través de formación especializada y técnica, desarrollo de guías prácticas, lanzamiento de concursos regionales y nacionales, etc.

Para 2008-2009, el proyecto se centrará en el desarrollo de talleres de formación a periodistas y en el desarrollo de un módulo básico de formación y de una guía práctica sobre comunicación y género y en establecimiento de alianzas para desarrollar un proceso de formación más permanente para comunicadores, que se desarrollaría –si se logran movilizar recursos y alianzas suficientes- en 2010.

Para ello, el proyecto buscará establecer alianzas con fundaciones y redes y medios de periodismo alternativo regionales y nacionales (Fundación Nuevo Periodismo, Artemisa, AMECO Press, Red Semlac, Red de periodista con perspectiva de Género, RIMA, CIMAC, Red Tamaulipas, Lola Press, Son de Tambora, etc.), pero también con redes universitarias (en especial la Federación Universitaria de Facultades de Comunicación Social FELAFACS), responsables de comunicación de los Mecanismos Nacionales de Igualdad y de las organizaciones de mujeres. En el caso de Centroamérica, se promoverá la asociación en este trabajo con la AGEM.

Para 2008-2009, el proyecto desarrollará también un plan de cobertura de eventos regionales y nacionales relevantes para la igualdad de género en la región.

RESULTADO 6: Fortalecida la red de conocimiento interna del PNUD en materia de género en Latinoamérica, su coordinación con otras agencias del Sistema de Naciones Unidas y su articulación con el PNUD a nivel global.

Este resultado es esencial para lograr contribuir de manera sólida y permanente a nivel regional y nacional a los resultados esperados en la Estrategia de Igualdad de Género, el Marco de Cooperación Regional y la Estrategia Regional de Género. En ese sentido, el proyecto pretende, entre otras cosas:

- contribuir al mapeo permanente de lo que se hace en las oficinas de país de la región –y también otras agencias del Sistema-, con especial énfasis en los programas conjuntos "Ventanas de Género" (Gender Equality and Women's Empowerment MDG Fund) y del Fondo Fiduciario España-PNUD hacia un desarrollo integrado e inclusivo en América Latina y el Caribe, identificando buenas prácticas y metodologías a compartir;
- dinamizar la Comunidad de Práctica del PNUD en materia de género;
- fortalecer las capacidades del personal de las oficinas en transversalidad de género y en la implementación de la Estrategia de Género especialmente en las áreas programáticas y de recursos humanos, a través de la formación y el acompañamiento técnico;
- fortalecer los espacios de coordinación interagencial a nivel regional y nacional (a través de los Grupos Temáticos de Género –GTG-) y la elaboración e implementación de estrategias o planes de acción conjuntos;
- creación, intercambio y divulgación de herramientas prácticas para la transversalidad de género a través del desarrollo de un kit o maletín de recursos básicos;
- facilitar encuentros regionales sobre la temática (en especial con RR/RRA, puntos focales de género y puntos focales de las áreas prácticas);
- dar asistencias técnicas a las oficinas de campo y otras iniciativas regionales del PNUD –e interagenciales- para la transversalidad de género;
- contribuir al desarrollo de la estrategia de gestión del conocimiento en la región latinoamericana.
- Contribuir al intercambio de conocimiento entre regiones, adaptar herramientas y productos útiles de otras regiones y compartir globalmente lo generado en la región: en ese sentido, el proyecto fue considerado una buena práctica interna por el BDP y ha intercambiado información y asesoría con otras regiones para la implementación de plataformas similares en otras regiones.

Para la implementación de este resultado, se realizará una permanente coordinación con el RBLAC, el BDP, el BCPR, el Centro Regional de Panamá, los proyectos regionales del PNUD y las Oficinas de Campo. Las agencias del Sistema de Naciones Unidas serán aliadas claves en el desarrollo de este componente, tanto a nivel regional como nacional (a través de los Grupos Temáticos de Género- GTG-).

Por último, debe señalarse que los resultados 4 y 6 suponen el interés de los gobiernos y contrapartes nacionales de sumarse a estas actividades e iniciativas y también la movilización de recursos adicionales para el proyecto.

2.4. Orientaciones estratégicas para la implementación del proyecto

Las oficinas de país del PNUD serán los principales enlaces del proyecto en los países donde éste trabaja. En ese sentido, el proyecto espera contribuir al trabajo en género que las oficinas están desarrollando tanto interna como externamente. Sin embargo, se parte del conocimiento de la diversidad de situaciones, condiciones e intereses de las oficinas, así como del posicionamiento del tema a nivel interno y externo en

el país, por lo que se plantea como actividad clave en los primeros meses hacer con las diferentes oficinas un proceso de consultas para definir el nivel de participación que tendrán en cada uno de los resultados. Hay resultados generales (1 y 6, por ejemplo) en los que se espera la participación de todas y beneficiará a todos los países. Sin embargo, en otros componentes, se definirán los países que participarán en base principalmente a: 1) el interés expresado por la oficina del PNUD en el país; 2) el compromiso expreso de las oficinas de destinar los recursos humanos y económicos que se requieran adicionalmente como contribución; 3) el trabajo avanzado en esa temática o resultado en el país; 4) el interés y apoyo al proyecto expresado por las contrapartes; 5) las capacidades institucionales existentes; 6) la ubicación en el país de algún/os aliados claves para el proyecto.

Se animará a las diferentes oficinas a incorporar su participación en el proyecto en los planes de trabajo de las personas que definan como enlaces, así como en sus términos de referencia. Además se promoverá una comunicación fluida y permanente con otras personas de las oficinas (especialmente oficiales de comunicación, de coordinación interagencial, de gobernabilidad, de pobreza, gestión de riesgos y medio ambiente).

Durante el segundo semestre del 2008, se llevarán a cabo varios procesos que pueden resultar claves para la implementación del proyecto, como son: la evaluación externa que se está realizando al proyecto América Latina Genera y el posible Taller Regional de Género (Puntos Focales de Género del PNUD Latinoamérica). Ambos eventos pueden concluir en recomendaciones que habrá que incorporar el este documento de proyecto.

En la medida de lo posible, el proyecto contribuirá al trabajo que en materia de género lleva a cabo el BDP y el RBLAC. Ambos estarán en la Junta Directiva del proyecto y apoyarán estratégica, política y económicamente el proyecto (a través de la asignación de recursos económicos y el apoyo a la movilización de recursos externa). El proyecto se insertará en el Gender Cluster Regional que el RBLAC está creando y promoverá la articulación y coordinación con los otros tres cluster regionales (Gobernabilidad, Pobreza y Medio Ambiente) y con el Centro Regional de Panamá.

El proyecto promoverá a nivel nacional y regional la coordinación interagencial. En ese sentido, a nivel nacional, la colaboración con los Grupos Temáticos de Género a través de la participación de las oficinas del PNUD en estos grupos. La colaboración con otras agencias como UNIFEM que tiene representación subregional puede ayudar a la lectura específica de las necesidades y óptica particular de cada subregión.

III. RESULTADOS Y MARCO DE RECURSOS¹⁹

Resultados esperados establecidos en el RPD y el Marco de Recursos:

Area 1: Outcome 1: Fortalecimiento de capacidades de gobiernos para reducir la pobreza y la desigualdad y promover la inclusión, particularmente para los grupos excluidos y vulnerables. / **Area 2: Outcome 1:** Fortalecimiento de diálogo y participación, especialmente de mujeres, niñez, juventud y afrodescendientes. / **Area 3: Outcome 2:** Capacidades regionales, nacionales y locales para asegurar el fortalecimiento de la seguridad ciudadana y para asegurar la seguridad ciudadana / **Outcome 4:** Fortalecimiento de capacidades de las instituciones nacionales, locales y regionales para manejar y mitigar los riesgos de desastres

Indicadores de resultado establecidos en el RPD y el Marco de Recursos, incluyendo línea de base:

Número de estrategias de desarrollo dirigidas a necesidades específicas de grupos excluidos y vulnerables. Línea de base: Integración limitada de la pobreza y la desigualdad a los planes y estrategias nacionales. / Número de reformas nacionales del estado que promueven la igualdad de género y los derechos de la mujer. Línea de base: Participación limitada de los grupos vulnerables y excluidos en la formulación y aplicación de estrategias de desarrollo y programas públicos; / Número de programas integrales de seguridad ciudadana diseñados y aplicados que toman en cuenta la grave situación de los grupos vulnerables y excluidos e incluyen estrategias de prevención. Línea de base: Capacidad limitada para garantizar seguridad ciudadana mediante un proceso participativo que incluya a los grupos vulnerables y excluidos.

Area de Foco (SP y LAC RPD) : Gobernabilidad Democrática/ Reducción de la pobreza y logro de los ODM/ Prevención y Recuperación de Crisis.

Estrategia de alianzas: El proyecto regional trabajará junto con las Oficinas de Campo del PNUD, establecerá alianzas con actores regionales, nacionales y locales, gubernamentales y no gubernamentales (especialmente universidades y centros de estudio y medios de comunicación), y con otras agencias del Sistema de Naciones Unidas y con donantes. El proyecto buscará activamente la búsqueda de sinergias con otros proyectos regionales latinoamericanos y de los clusters temáticos del RBLAC/PNUD (el de Pobreza y ODM, el de Gobernabilidad Democrática, el de Medio Ambiente y Desarrollo Sostenible y obviamente el de Género), con instituciones

Título del proyecto y ID (ATLAS Award ID):

RESULTADOS	METAS POR RESULTADOS POR AÑOS	PRINCIPALES ACTIVIDADES	PARTES RESPONSABLES	INSUMOS ²⁰
Resultado 1 Consolidada y expandida la plataforma de Gestión del Conocimiento América Latina Genera para generar información y conocimiento para promover la igualdad género en la región. Línea de base: Portal América Latina Genera funcionando con un promedio de 9,000 visitantes diferentes mensualmente. Indicadores: n° visitas a la plataforma / n° de usuarias/os	Metas (año 1) - Desarrolladas 3 nuevas secciones en colaboración con otros actores. - Actualización permanente del portal: aumentando el n° de recursos existentes (publicaciones, experiencias...) - Desarrollados al menos 2 especiales informativos en 2008 en prioridades temáticas. -2 productos de conocimiento desarrollado. - Espacio Ciudades seguras	1 Desarrollo y difusión de productos de conocimiento en los temas identificados como prioritarios y/o emergentes (2008-2011) 2 Sistematización y difusión de experiencias exitosas y buenas Prácticas (2008-2011) 3 Generar un mecanismo de información actualizada y permanente de lo que ocurre en la región (2008) 4 Actualización permanente de la plataforma en contenidos, diseño, tecnología, recursos y servicios (incluidos asistencias técnicas virtuales) y visibilización de lo desarrollado en	PNUD (oficinas de campo; Centro Regional, proyectos regionales, clusters temáticos del RBLAC, BDP, BCPR). Otras agencias de ONU: UNIFEM (Ciudades Seguras, AGEM) y otras iniciativas) y otras agencias. Instituciones gubernamentales y no gubernamentales de los países; universidades y centros académicos.	National Consultants Contractual Services Acuerdos de colaboración con entidades Equipo Software Talleres y reuniones Materiales audiovisuales Impresiones

¹⁹ Este marco de resultados se ha elaborado para el periodo total del proyecto (2008-2011), coincidiendo con el marco de cooperación regional. Sin embargo, el alcance del mismo se verá restringido, limitado o expandido si se logran movilizar recursos adicionales para los años 2009-2010 y 2011. De ser así, se necesitará llevar a cabo una revisión sustantiva del proyecto. En los insumos, se detalla el presupuesto asignado para el año 1 por resultado y lo que se espera movilizar para los dos años y medio siguientes. El marco de resultados recoge 6 resultados y las actividades de coordinación han sido distribuidas entre los seis resultados. En cambio, en el plan de trabajo, para facilitar la implementación se ha generado un resultado de coordinación que engloba todas las actividades y presupuesto destinado a coordinación.

²⁰ En cada resultado está prorrateado los gastos de personal y los gastos operacionales para el funcionamiento del equipo (renta, fotocopia, materiales, equipos, etc.)

22

registrados / n° nuevas secciones y actividades virtuales generadas / n° especiales y boletines generados / Al menos 3 productos de conocimiento difundidos/ N° de nuevos recursos incluidos/ n° de buenas prácticas sistematizadas y difundidas/ Satisfacción expresada por parte de las usuarias/os por el uso y calidad de la plataforma /N° participantes en diferentes actividades desagregado por sexo, edad, nacionalidad, tipo de organización.	<p>dinamizado.</p> <ul style="list-style-type: none"> - Mecanismo de información funcionando. <p>Metas (año 2 y 3)</p> <ul style="list-style-type: none"> - 2 productos de conocimiento desarrollados - Buenas prácticas sistematizadas y difundidas. - Desarrolladas actividades permanentes de actualización del portal. - Adaptación del portal a nuevas necesidades o intereses. - Mecanismo de información actualizada en funcionamiento. 	<p>los otros resultados del proyecto (2008-2011)</p> <p>5 Dinamización y actualización del espacio de Ciudades Seguras (UNIFEM) y otras iniciativas interregionales. (2008-2009)</p>	<p>Viajes y DSA</p> <p>Renta</p> <p>Misceláneos</p> <p>Presupuesto 2008-2009: 92,000</p> <p>Presupuesto total estimado (2008-2011): 278,200</p>
---	---	--	---

Resultados esperados establecidos en el RPD y el Marco de Recursos:

Area 2: Outcome 1: Fortalecimiento de diálogo y participación, especialmente de mujeres, niñez, juventud y afrodescendientes.

Indicadores de resultado establecidos en el RPD y el Marco de Recursos, incluyendo línea de base:

Número de reformas nacionales del estado que promueven la igualdad de género y los derechos de la mujer: Línea de base: Participación limitada de los grupos vulnerables y excluidos en la formulación y aplicación de estrategias de desarrollo y programas públicos;

Area de Foco (SP y LAC RPD) : Gobernabilidad Democrática

Estrategia de alianzas: El proyecto regional trabajará junto con las Oficinas de Campo del PNUD, establecerá alianzas con actores regionales, nacionales y locales, gubernamentales y no gubernamentales (especialmente universidades y centros de estudio y medios de comunicación), y con otras agencias del Sistema de Naciones Unidas y con donantes. El proyecto buscará activamente la búsqueda de sinergias con otros proyectos regionales latinoamericanos y de los clusters temáticos del RBLAC/PNUD (especialmente el de Gobernabilidad Democrática).

Título del proyecto y ID (ATLAS Award ID):

RESULTADOS	METAS POR RESULTADOS POR AÑOS	PRINCIPALES ACTIVIDADES	PARTES RESPONSABLES	INSUMOS
<p>Resultado 2</p> <p>Fortalecidas las capacidades de actores nacionales y regionales para incorporar el enfoque de género en políticas, programas, proyectos e iniciativas estratégicos de manera que éstos contribuyan a la igualdad de género en la región.</p> <p>Línea de base: Oferta formativa recopilada en el Portal América Latina General/ Acompañamiento técnicos</p>	<p>Metas (año 1)</p> <ul style="list-style-type: none"> -Mapeo de redes universitarias realizado y difundido en la plataforma. -Mapeo de oferta formativa realizado y difundido en la plataforma. -Asistencias técnicas realizadas según demanda. -Iniciada investigación de transversalidad de género en políticas públicas.. -Apoyo a procesos de formación a demanda. 	<p>1 Elaboración y difusión de la investigación regional "transversalidad de género en las políticas públicas" (2008-2009).</p> <p>2 Diseño y desarrollo de la estrategia de fortalecimiento de capacidades nacionales, subregionales y regionales (2009).</p> <p>3 Asesoría técnica a instituciones nacionales y regionales en transversalidad de género y gestión del conocimiento y desarrollo de formación a demanda. (2008-2011)</p> <p>4 Generar análisis e intercambio entre redes universitarias para fortalecer la oferta formativa en género en la región (2008-2010).</p>	<p>PNUD (Oficinas de País, RBLAC, Centro Regional, BDP y Cluster regionales)</p> <p>Gobernabilidad y proyectos</p> <p>Agencias del Sistema de Naciones Unidas:</p> <p>Direcciones Subregionales de UNIFEM, INSTRAV, ILANUD, I-Know.</p> <p>Instancias regionales como COMMCA, Reunión Especializada de la Mujer de MERCOSUR, Red intergubernamental de</p>	<p>Nacional</p> <p>Consultants</p> <p>Acuerdos de colaboración con entidades</p> <p>Equipo</p> <p>Software</p> <p>Talleres y reuniones</p> <p>Materiales audiovisuales</p> <p>Impresiones</p> <p>Viajes y DSA</p> <p>Renta</p> <p>Misceláneos</p>

realizados en la primera fase. Indicadores: Al menos realizado el análisis de transversalidad de género en las políticas públicas de 5 países de la región. Al menos un análisis subregional de transversalidad de género en las políticas públicas realizado. Al menos establecida colaboración con dos redes universitarias. Al menos se ofrece acompañamiento técnico permanente a tres instancias nacionales y regionales por año. Número de asistencias técnicas virtuales y presenciales realizadas. Número de políticas, programas, proyectos o iniciativas estratégicas que han sido fortalecidas por el proyecto. Número de talleres y procesos de formación en los que el proyecto ha participado.	Metas (año 2 y 3) - Generado un mayor intercambio y cooperación entre redes de universidades. -Fortalecida la oferta formativa en la región. -Investigación de Transversalidad de género en políticas públicas finalizada y difundida. -Estrategia de fortalecimiento de capacidades en transversalidad de género desarrollada. -Asistencias técnicas realizadas según demanda. -Apoyo a procesos de formación a demanda.	Mecanismos Nacionales para el adelanto de las Mujeres en la región andina. Instancias nacionales y locales: Mecanismos Nacionales, Unidades de Género de instancias nacionales y locales; ongs; universidades y centros de estudios. Redes Universitarias: Red Interamericana de Formación y Mujeres y Desarrollo (RIF-MD), Unión de Universidades de América Latina (USUAL), FLACSO, Asociación Universitaria Iberoamericana de Postgrado (AUJP) y el Instituto Internacional para la Educación Superior en América Latina y el Caribe (IESALC).	Presupuesto 2008-2009: 92,000 Presupuesto total estimado (2008-2011): 400,000
---	--	--	--

Resultados esperados establecidos en el RPD y el Marco de Recursos:

Área 3: Outcome 2: Capacidades regionales, nacionales y locales para asegurar el fortalecimiento de las instituciones nacionales, locales y regionales para manejar y mitigar los riesgos de desastres

Indicadores de resultado establecidos en el RPD y el Marco de Recursos, incluyendo línea de base:

Número de programas integrales de seguridad ciudadana diseñados y aplicados que tomen en cuenta la grave situación de los grupos vulnerables y excluidos e incluyan estrategias de prevención. Línea de base: Capacidad limitada para garantizar seguridad ciudadana mediante un proceso participativo que incluya a los grupos vulnerables y excluidos.

Área de Foco (SP y LAC RPD) : Prevención y Recuperación de Crisis

Estrategia de alianzas: El proyecto regional trabajará junto con las Oficinas de Campo del PNUD, establecerá alianzas con actores regionales, nacionales y locales, gubernamentales y no gubernamentales (especialmente universidades y centros de estudio y medios de comunicación), y con otras agencias del Sistema de Naciones Unidas y con donantes. El proyecto buscará activamente la búsqueda de sinergias con otros proyectos regionales latinoamericanos y de los clusters temáticos del RBLAC/PNUD (el de Pobreza y ODM, el de Gobernabilidad Democrática, el de Medio Ambiente y Desarrollo Sostenible y obviamente el de Género) y especialmente con el BCPR.

Título del proyecto y ID (ATLAS Award ID):

RESULTADOS	METAS POR RESULTADOS POR AÑOS	PRINCIPALES ACTIVIDADES	PARTES RESPONSABLES	INSUMOS
Resultado 3 Fortalecidas capacidades de actores nacionales y regionales en temas de prevención y recuperación de crisis en la región (seguridad ciudadana, conflicto y gestión de riesgos de	Metas (año 1) -Desarrollo y difusión de una guía de recursos sobre seguridad ciudadana y género. -Desarrollo, adaptación y difusión del Toolkit de Gestión de Riesgos de Desastres.	1 Desarrollo y difusión de productos de conocimiento y el intercambio de experiencias en temas de seguridad ciudadana y riesgos de desastres. (2008-2009) 2 Asesoría técnica a instancias nacionales y regionales sobre la incorporación del enfoque de género en los temas de seguridad, conflicto	PNUD (Oficinas de País, RBLAC, Centro Regional, BDP y Cluster Gobernabilidad y proyectos regionales, BCPR), Instancias nacionales y	National Consultants Acuerdos de colaboración con entidades Equipo Software

<p>desastres).</p> <p>Línea de base: El enfoque de género está poco incorporado en el abordaje de estos temas en la región.</p> <p>Indicadores:</p> <p>Número de productos de conocimiento generados.</p> <p>Número de asistencias técnicas dadas por el proyecto.</p> <p>Número de procesos de formación en los que participa el proyecto.</p> <p>Número de recursos sobre estos temas que existen en el portal.</p>	<p>-Asistencias técnicas a demanda.</p> <p>-Desarrollar un módulo formativo sobre seguridad ciudadana y género.</p> <p>- Desarrollar una edición del curso virtual de Gestión de Riesgos con enfoque de género.</p> <p>Metas (año 2 y 3)</p> <p>- Mayor conocimiento de la importancia de incorporar el enfoque de género en el abordaje de la temática por parte de instancias nacionales y regionales.</p> <p>- Asesoría técnica a instancias nacionales y regionales para mejorar el abordaje desde la perspectiva de género de estas temáticas.</p>	<p>3</p> <p>Diseño y desarrollo de procesos de formación en la temática de seguridad ciudadana, conflictos y gestión de riesgos de desastres. (2008-2009)</p>	<p>locales que trabajan en estas temáticas.</p> <p>Universidades y centros de estudios.</p>	<p>Talleres y reuniones</p> <p>Materiales audiovisuales</p> <p>Impresiones</p> <p>Viajes y DSA</p> <p>Renta</p> <p>Misceláneos</p> <p>Presupuesto 2008-2009: 43,000</p> <p>Presupuesto total estimado (2008-2011): 400,000</p>
--	--	---	---	--

29

<p>Resultados esperados establecidos en el RPD y el Marco de Recursos:</p> <p>Área 1: Outcome 1: Fortalecimiento de capacidades de gobiernos para reducir la pobreza y la desigualdad y promover la inclusión, particularmente para los grupos excluidos y vulnerables. / Outcome 2.1: Fortalecimiento de diálogo y participación, especialmente de mujeres, niñez, juventud y afrodescendientes.</p> <p>Indicadores de resultado establecidos en el RPD y el Marco de Recursos, incluyendo línea de base:</p> <p>Número de estrategias de desarrollo dirigidas a necesidades específicas de grupos excluidos y vulnerables. Línea de base: Integración limitada de la reducción de la pobreza y la desigualdad a los planes y estrategias nacionales. / Número de reformas nacionales del estado que promueven la igualdad de género y los derechos de la mujer. Línea de base: Participación limitada de los grupos vulnerables y excluidos en la formulación y aplicación de estrategias de desarrollo y programas públicos.</p> <p>Área de Foco (SP y LAC RPD) : Gobernabilidad Democrática/ Reducción de la pobreza y logro de los ODM</p> <p>Estrategia de alianzas: El proyecto regional trabajará junto con las Oficinas de Campo del PNUD, establecerá alianzas con actores regionales, nacionales y locales, gubernamentales y no gubernamentales (especialmente universidades y centros de estudio y medios de comunicación), y con otras agencias del Sistema de Naciones Unidas y con donantes. El proyecto buscará activamente la búsqueda de sinergias con otros proyectos regionales latinoamericanos y de los clusters temáticos del RBLAC/PNUD (el de Pobreza y ODM, el de Gobernabilidad Democrática, el de Medio Ambiente y Desarrollo Sostenible y obviamente el de Género).</p> <p>Título del proyecto y ID (ATLAS Award ID):</p>				
RESULTADOS	METAS POR RESULTADOS POR AÑOS	PRINCIPALES ACTIVIDADES	PARTES RESPONSABLES	INSUMOS
<p>Resultado 4</p> <p>Generados intercambio de conocimiento, debate y diálogo político para reducir las desigualdades de género en la región.</p> <p>Línea de base: El intercambio, debate y diálogo necesita fortalecerse para lograr</p>	<p>Metas (año 1)</p> <p>-Realizados mapeos diversos como insumo previo a la generación de intercambio, debate y diálogo.</p> <p>- Iniciada la identificación de iniciativas exitosas de las que se puedan extraer lecciones aprendidas para el intercambio.</p> <p>Realizados un análisis de cumplimiento de acuerdos regionales</p>	<p>1</p> <p>Realizar y difundir mapeos y análisis diversos como insumo previo y paralelo a la generación de intercambio, debate y diálogo (2008-2010); mapeo de iniciativas de intercambio, debate y diálogo. (2008-2009); mapeo de iniciativas exitosas en lograr reducir la pobreza y las desigualdades de género y promover la inclusión de los grupos más excluidos (2008-2010); mapeo y análisis político-electoral (2008-2009); mapeo de</p>	<p>PNUD (Oficinas de País, RBLAC, Centro Regional, BDP y Cluster de Pobreza y ODM y proyectos regionales).</p> <p>Agencias del Sistema de ONU, especialmente UNIFEM y CEPAL.</p> <p>Círcos como: CANTUNESCO, GENDER IT, Red</p>	<p>National Consultants</p> <p>Acuerdos de colaboración con entidades</p> <p>Equipo</p> <p>Talleres y reuniones</p> <p>Materiales audio/visuales</p> <p>Impresiones</p>

28

<p>avances en materia de igualdad de género en la región.</p> <p>Indicadores: Número de iniciativas de intercambio, debate y diálogo existentes en la región. Número de iniciativas exitosas en lograr reducir las desigualdades de género y promover la inclusión de los grupos de población más excluidos. Número de redes mapeadas e incorporadas en la plataforma. Número de acuerdos regionales revisados. Número de foros de intercambio realizados. Número de investigaciones del PNUD en las que el proyecto ha colaborado en incorporar la perspectiva de género.</p>	<p>más relevantes.</p> <p>-Incrementado el intercambio y el debate en esta temática en la región. -Productos de conocimiento del PNUD asistidos técnicamente para incorporar la perspectiva de género.</p> <p>Metas (año 2 y 3)</p> <ul style="list-style-type: none"> - Identificados claramente los temas de las agendas nacionales en materia de igualdad. - Apoyar a través de las oficinas de campo los esfuerzos nacionales de intercambio, diálogo y debate para avanzar en la igualdad. -Productos de conocimiento generados por el PNUD incorporan en su mayoría la perspectiva de género. - Sistematizadas y difundidas iniciativas exitosas de las que se puedan extraer lecciones aprendidas para el intercambio. 	<p>redes regionales y nacionales y un análisis de temas de agenda de esas redes. (2009-2010); análisis de los acuerdos regionales más relevantes. (2008-2009)</p> <p>2 Desarrollar foros y encuentros presenciales y virtuales de intercambio, debate y diálogo. (2008-2011)</p> <p>3 Apoyar a las oficinas del PNUD en el desarrollo de espacios de debate y diálogo a nivel nacional. (2008-2011)</p> <p>4 Colaborar en la incorporación del enfoque de género a otros productos de conocimiento generados por el PNUD en la temática (especialmente informes de desarrollo humano). (2008-2011)</p>	<p>Iberoamericana de Masculinidades, CLADEM, Red Mujer y Habitat, ISIS, y otros actores y redes regionales.</p> <p>Viajes y DSA Renta Miscelaneos</p> <p>Presupuesto 2008-2009: 51,400 Presupuesto total estimado (2008-2011): 300,000</p>
---	---	--	---

<p>Resultados esperados establecidos en el RPD y el Marco de Recursos:</p> <p>Outcome 2.1: Fortalecimiento de diálogo y participación, especialmente de mujeres, niñez, juventud y afrodescendientes.</p>				
<p>Indicadores de resultado establecidos en el RPD y el Marco de Recursos, incluyendo línea de base:</p> <p>Número de reformas nacionales del estado que promueven la igualdad de género y los derechos de la mujer. <u>Línea de base:</u> Participación limitada de los grupos vulnerables y excluidos en la formulación y aplicación de estrategias de desarrollo y programas públicos.</p>				
<p>Área de Foco (SP y LAC RPD) : Gobernabilidad Democrática</p>				
<p>Estrategia de alianzas: El proyecto regional trabajará junto con las Oficinas de Campo del PNUD, establecerá alianzas con actores regionales, nacionales y locales, gubernamentales y no gubernamentales (especialmente universidades y centros de estudio y medios de comunicación), y con otras agencias del Sistema de Naciones Unidas y con donantes. El proyecto buscará activamente la búsqueda de sinergias con otros proyectos regionales latinoamericanos y de los clusters temáticos del RBLAC/PNUD (especialmente el de Gobernabilidad Democrática).</p>				
<p>Título del proyecto y ID (ATLAS Award ID):</p>				
<p>RESULTADOS</p>	<p>METAS POR RESULTADOS POR AÑOS</p>	<p>PRINCIPALES ACTIVIDADES</p>	<p>PARTES RESPONSABLES</p>	<p>INSUMOS</p>
<p>Resultado 5 Mejorado el abordaje mediático de la temática y su posicionamiento en la opinión pública en la región.</p>	<p>Metas (año 1)</p> <ul style="list-style-type: none"> -Mapeo de actores en el tema y establecimiento de alianzas para el logro del resultado. -Generados productos de conocimiento diversos para el 	<p>1 Realizar un análisis actualizado y comparado de este abordaje en algunos países de la región y difundirlo. (2008-2009)</p> <p>2 Promover alianzas con los principales actores, redes de comunicadores y facultades de comunicación de la región para lograr este</p>	<p>PNUD (Oficinas de País, RBLAC, Centro Regional, BDP y Cluster de Gobernabilidad y proyectos regionales). Agencias del Sistema:</p>	<p>National Consultants Acuerdos de colaboración con entidades Talleres y reuniones</p>

<p>Línea de base: Análisis de medios realizados por organizaciones de mujeres y otras instancias en diferentes países de la región.</p> <p>Indicadores: Al menos una guía práctica desarrollada. Número de procesos de formación a periodistas llevados a cabo. Número de currículos formativos en las universidades que han incorporado el tema. N° de eventos regionales y nacionales cubiertos.</p>	<p>desarrollo de capacidades en el tema. - Mostrado de manera visible el abordaje mediático del tema. - Iniciado proceso de formación con periodistas. - Difusión de eventos regionales y nacionales relevantes.</p> <p>Metas (años 2 y 3) -Incluido el tema de género en la formación de periodistas universitarios y ad hoc. -Elaborada e implementada una estrategia de comunicación e incidencia para posicionar el tema en la región. Desarrollo de las Guías/ libros de estilo u otras herramientas de conocimiento.</p>	<p>3 Desarrollar y difundir una guía práctica sobre comunicación y género. (2008-2009)</p> <p>4 Analizar la incorporación del tema en la currícula formativa de las universidades de la región. (2009-2010)</p> <p>5 Realizar formación especializada y técnica para comunicadores. (2008-2011)</p> <p>6 Desarrollar una estrategia de comunicación e incidencia para posicionar esos temas en alianza con actores regionales, sector privado y medios de comunicación. (2009-2011)</p> <p>7 Elaborar un plan de cobertura de eventos regionales y nacionales relevantes para la igualdad de género en la región vinculado a la plataforma. (2008-2011)</p>	<p>UNIFEM y UNFPA, principalmente.</p> <p>Otros: Fundación Nuevo Periodismo, Artemisa, AMECO Press, Red Semiac, Red de periodista con perspectiva de Género, RIMA, CIMAC, Red Tamaulipas, Lola Press, Son de Tambora, Unidades de comunicación de instituciones públicas y ongs, FELAFACS.</p>	<p>Materiales audiovisuales Impresiones Viajes y DSA Renta Misceláneos Presupuesto 2008-2009: 43,000 Presupuesto total estimado (2008-2011): 250,000</p>
--	---	---	--	---

Resultados esperados establecidos en el RPD y el Marco de Recursos:

Área 1: Outcome 1: Fortalecimiento de capacidades de gobiernos para reducir la pobreza y la desigualdad y promover la inclusión, participativamente para los grupos excluidos y vulnerables. / **Área 2: Outcome 1:** Fortalecimiento de diálogo y participación, especialmente de mujeres, niñez, juventud y afrodescendientes. / **Área 3: Outcome 2:** Capacidades regionales, nacionales y locales para asegurar el fortalecimiento de la seguridad ciudadana y para asegurar la seguridad ciudadana / **Outcome 4:** Fortalecimiento de capacidades de las instituciones nacionales, locales y regionales para manejar y mitigar los riesgos de desastres

Indicadores de resultado establecidos en el RPD y el Marco de Recursos, incluyendo línea de base:

Número de estrategias de desarrollo dirigidas a necesidades específicas de grupos excluidos y vulnerables. Línea de base: Integración limitada de la reducción de la pobreza y la desigualdad a los planes y estrategias nacionales. / Número de reformas nacionales del estado que promueven la igualdad de género y los derechos de la mujer. Línea de base: Participación limitada de los grupos vulnerables y excluidos en la formulación y aplicación de estrategias de desarrollo y programas públicos. / Número de programas integrales de seguridad ciudadana diseñados y aplicados que tomen en cuenta la grave situación de los grupos vulnerables y excluidos e incluyan estrategias de prevención. Línea de base: Capacidad limitada para garantizar seguridad ciudadana mediante un proceso participativo que incluya a los grupos vulnerables y excluidos.

Área de Foco (SP y LAC RPD): Gobernabilidad Democrática/ Reducción de la pobreza y logro de los ODM/ Prevención y Recuperación de Crisis.

Estrategia de alianzas: El proyecto regional trabajará junto con las Oficinas de Campo del PNUD, establecerá alianzas con actores regionales, nacionales y locales, gubernamentales y no gubernamentales (especialmente universidades y centros de estudio y medios de comunicación), y con otras agencias del Sistema de Naciones Unidas y con donantes. El proyecto buscará activamente la búsqueda de sinergias con otros proyectos regionales latinoamericanos y de los clusters temáticos del RBLAC/PNUD (el de Pobreza y ODM, el de Gobernabilidad Democrática, el de Medio Ambiente y Desarrollo Sostenible y obviamente el de Género).

Título del proyecto y ID (ATLAS Award ID):

RESULTADOS	METAS POR RESULTADOS POR AÑOS	PRINCIPALES ACTIVIDADES	PARTES RESPONSABLES	INSUMOS
Resultado 6	Metas (Año 1)	1 Mapeo permanente de lo que se hace en los	PNUD (Oficinas de País,	National Consultants

254

25

<p>Fortalecida la red de conocimiento interna del PNUD en materia de género en Latinoamérica, su coordinación con otras agencias del Sistema de Naciones Unidas y su articulación con el PNUD a nivel global.</p> <p>Línea de base: El actual workspace de género que existe en las páginas del SURF.</p> <p>Indicadores: Comunidad de Práctica activada y dinamizada. Sistematizadas al menos 2 iniciativas de cada Oficina País. Kit de recursos difundido. Al menos un encuentro regional de puntos focales presencial celebrado y al menos 2 webconferencias/ skypeconferencias realizadas. Número de asistencias técnicas realizadas. % de clientes que evalúan positivamente los servicios ofrecidos. Número de oficinas y de GTG que han recibido apoyo del proyecto. Número de intercambios producidos con otras regiones.</p>	<p>-Mapeo regional. -Creada Comunidad de Práctica. -Desarrollado Kit de recursos de género. -Organizado encuentro regional de puntos focales de género. -Asistencias técnicas realizadas.</p> <p>Metas (año 2 v.3) -Actualización del mapeo regional. -Dinamizada comunidad de práctica. -Organizadas actividades de intercambio regionales. -Asistencias técnicas realizadas.</p>	<p>países de la región y a visibilizarlo en la red global, con especial énfasis en las iniciativas de MDG y Fondo Fiduciario España-PNUD.</p> <p>2 Dinamizar la Comunidad de Práctica del PNUD y su ampliación a otras agencias del Sistema.</p> <p>3 Desarrollo y difusión de un kit de recursos de género que recoja los principales documentos corporativos sobre el tema y una selección de las mejores herramientas elaboradas a nivel global, regional y nacional</p> <p>4 Desarrollo de formación para el personal del PNUD en transversalidad de género, especialmente en áreas prácticas y recursos humanos.</p> <p>5 Acompañamiento técnico permanente a nuestras oficinas –y a los GTG– en transversalidad de género en las áreas prácticas y recursos humanos.</p> <p>6 Apoyar los esfuerzos de coordinación interagencial a nivel nacional (a través de la participación del PNUD en los GTG) y regional y la elaboración de estrategias y planes de acción conjuntos.</p> <p>7 Apoyo a la facilitación y participación en encuentros regionales internos interagenciales sobre la temática.</p> <p>8 Contribuir y articularse con la estrategia regional de gestión de conocimiento del PNUD</p> <p>9 Intercambiar conocimiento, experiencias y metodologías con otras regiones.</p>	<p>RBLAC, Centro Regional, BDP y Cluster de Gobernabilidad y proyectos regionales; responsables de gestión del conocimiento a nivel regional y global y BCPR).</p> <p>Agencias del Sistema de Naciones Unidas y Grupos Temáticos de Género en los países.</p> <p>Presupuesto 2008-2009: 83,600</p> <p>Presupuesto total estimado (2008-2011): 320,000</p>	<p>Software Talleres y reuniones Materiales audiovisuales Impresiones Viajes y DSA Renta Misceláneos</p>
<p>Total de presupuesto primer año (2008-2009)</p>		<p>405,000</p>	<p>Total de presupuesto estimado del proyecto (2008-2011)</p> <p>1,948,200</p>	

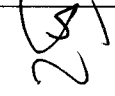
IV. PLAN DE TRABAJO ANUAL AÑO 1 DEL PROYECTO (2008-2009)


RESULTADOS ESPERADOS <i>Incluye línea de base e indicadores</i>	ACTIVIDADES PLANEADAS <i>Listado de actividades y acciones asociadas</i>	PERIODO				PARTE RESPONSABLE	PRESUPUESTO PLANEADO		
		T1	T2	T3	T4		Fuente de financiación	Descripción presupuestaria	Cantidad ²¹
<p>Resultado 1</p> <p>Consolidada y expandida la plataforma de Gestión del Conocimiento América Latina Genera para generar información y conocimiento para promover la igualdad género en la región.</p> <p>Línea de base: Portal América Latina Genera funcionando con un promedio de 9,000 visitantes diferentes mensualmente.</p> <p>Indicadores:</p> <p>n° visitas a la plataforma / n° de usuarios/os registrados / n° nuevas secciones y actividades virtuales generadas / n° especiales y boletines generados / Al menos 3 productos de conocimiento difundidos/ N° de nuevos recursos incluidos/ n° de buenas prácticas sistematizadas y difundidas/ Satisfacción expresada por parte de las usuarias/os por el uso y calidad de la plataforma /N° participantes en diferentes actividades desagregado por sexo, edad, nacionalidad, tipo de organización.</p>	<p>1. Desarrollo y difusión de productos de conocimiento</p> <ul style="list-style-type: none"> Realización de inventario previo de recursos y actores en los diferentes temas identificados. Realización de términos de referencia para los productos. Contratación externa si es necesaria. Desarrollo de los productos. Edición, Diagramación e impresión. Difusión. Elaboración de especiales temáticos. <p>2. Sistematización de experiencias exitosas y de Buenas Prácticas en los diferentes temas</p> <ul style="list-style-type: none"> Identificación de experiencias exitosas o interesantes en varios países. Identificación de Buenas Prácticas en los diferentes países Sistematización de BP Exhibición, intercambio y diálogo entre BP. Codificación del conocimiento e incorporación en productos de conocimiento. 					<p>PNUD (oficinas de campo; Centro Regional, proyectos regionales, clusters temáticos del RBLAC, BDP, BCPR). Asociados: Otras agencias de NNUU: UNIFEM (Ciudades Seguras, AGEM y otras iniciativas) y otras agencias. Instituciones gubernamentales y no gubernamentales de los países; universidades y centros académicos.</p>	<p>71300 Local Consultants 71400 National Consultants 74500 miscelaneos 74200 Materiales audiovisuales 71600 Travel 75100 Facilities and Administration</p>	<p>5,000 10,000 3,000 0</p>	
						<p>PNUD (oficinas de campo; Centro Regional, proyectos regionales, clusters temáticos del RBLAC, BDP, BCPR). Asociados: Otras agencias de NNUU: UNIFEM (Ciudades Seguras, AGEM y otras iniciativas) y otras agencias. Instituciones gubernamentales y no gubernamentales de los países; universidades y centros académicos.</p>	<p>71300 Local Consultants 71400 National Consultants 71200 International Consultants 74500 Talleres y reuniones y miscelaneos 74200 Materiales audiovisuales 71600 Viajes y DSA 75100 Facilities and Administration</p>	<p>6,000</p>	

²¹ Las cantidades señaladas corresponden a la asignación de fondos de BDP, el RBLAC y del Programa Ciudades Seguras de UNIFEM, financiación que ya fue confirmada. Sin embargo, la contribución de BDP será considerada contribución paralela al proyecto pues los fondos no serán transferidos al proyecto, sino que se ejecutarán a través de una autorización de uso de fondos en un proyecto existente de BDP. Por lo tanto, no será registrada en Atlas en el proyecto. Otros fondos que sean movilizados se incorporarán a través de una revisión sustantiva.

	<p>3. Generar un mecanismo de información actualizada y permanente de lo que ocurre en la región.</p> <ul style="list-style-type: none"> Fortalecer red de información. Elaborar propuesta de mecanismo. 	01/05	01/05	<p>PNUD (oficinas de campo; Centro Regional, proyectos regionales; clusters temáticos del RBLAC, BDP, BCPR).</p> <p>Asociados:</p> <p>Otras agencias de NNUU: UNIFEM (Ciudades Seguras, AGEM y otras iniciativas) y otras agencias. Instituciones Gubern. y no gubern.; universidades y centros académicos.</p>	<p>BDP por Donor identificar</p>	<p>71400 National Consultants 75100 Facilities and Administration</p>	
	<p>4. Actualización permanente de la plataforma de contenidos, diseño, tecnologías y recursos y servicios (incluidos asistencias técnicas virtuales).</p> <ul style="list-style-type: none"> Línea base del portal Evaluación de uso de otros softwares y tecnologías Actualización permanente de secciones y temas Evaluación semestral Levantamiento y análisis de la inf. de al menos 5 países. Creación de nuevas secciones en colaboración con otros actores Dar asistencias técnicas virtuales a las/os usuarias. Mostrar los productos de los otros resultados. 	01/05	01/05	<p>PNUD (oficinas de campo; Centro Regional, proyectos regionales; clusters temáticos del RBLAC, BDP, BCPR).</p> <p>Asociados:</p> <p>Otras agencias de NNUU: UNIFEM (Ciudades Seguras, AGEM y otras iniciativas) y otras agencias. Instituciones gubernamentales y no gubernamentales de los países; universidades y centros académicos.</p>	<p>BDP (\$14,000 contribución paralela)</p> <p>Donor por identificar</p>	<p>71300 Local Consultant 71400 National Consultants 71600 Travel 72100 Software 74200 Materials audiovisuales 74500 Miscellaneous 75100 Facilities and Administration</p>	<p>4,200 5,200 2,000 2,000 600 0</p>
	<p>5. Dinamización y actualización del espacio de Ciudades Seguras (UNIFEM)</p> <ul style="list-style-type: none"> Plan de trabajo con Ciudades Seguras Formación contrapartes ciudades seguras Cobertura especial del Seminario de Buenos Aires Nota bimestral en el boletín de América Latina Genera. Creación de comunidad de intercambio. 	01/05	01/05	<p>PNUD y Programa Ciudades Seguras (UNIFEM).</p>	<p>Ciudades Seguras, UNIFEM (\$15,000)</p>	<p>71300 Local Consultants 71400 Nat Consult 71600 Viejes 75100 Facilities and Administration</p>	<p>4,000 7,000 2,950 1,050</p>
SUBTOTAL RESULTADO 1							
							52,000

<p>Resultado 2 Fortalecidas las capacidades de actores nacionales y regionales para incorporar el enfoque de género en políticas, programas, proyectos e iniciativas estratégicos de manera que éstos contribuyan a la igualdad de género en la región.</p> <p>Línea de base: Oferta formativa recopilada en el portal América Latina General/ Acompañamientos técnicos realizados en la primera fase.</p> <p>Indicadores: Al menos realizado el análisis de transversalidad de género en las políticas públicas de 5 países de la región. Al menos un análisis subregional del transversalidad de género en las políticas públicas realizado. Al menos establecida colaboración con dos redes universitarias. Al menos se ofrece acompañamiento técnico permanente a tres instancias nacionales y regionales por año. Número de asistencias técnicas virtuales y presenciales realizadas. Número de políticas, programas, proyectos o iniciativas estratégicas que han sido fortalecidas por el proyecto. Número de talleres y procesos de formación en los que el proyecto ha participado.</p>	<p>1107</p> <p>1. Elaboración y difusión de la investigación regional "transversalidad de género en las políticas públicas"</p> <ul style="list-style-type: none"> • Elaboración de propuesta de investigación • Elaboración de pautas de investigación y propuesta metodológica • Búsqueda de alianzas nacionales y regionales para hacer la investigación • Elaboración de investigaciones nacionales • Elaboración de análisis subregionales o regionales. <p>2. Asesoría técnica a instituciones nacionales y regionales en transversalidad de género y gestión del conocimiento y desarrollo de formación para la transversalidad de género a demanda:</p> <ul style="list-style-type: none"> • Identificación de instituciones para asistencias • Realización de asistencias • Evaluación de asistencias • Desarrollo de programas de formación. <p>3. Generar análisis e intercambio entre redes universitarias para fortalecer la oferta formativa en género en la región:</p> <ul style="list-style-type: none"> • Desarrollo de mapeo de oferta formativa y de redes universitarias a partir de los insumos existentes y difusión en la plataforma (2008-2009). • Análisis de la oferta formativa universitaria en la región a partir de los insumos existentes (2008-2009). • Foros intercambio y cooperación sur-sur entre redes universitarias. 	<p>1108</p>	<p>PNUD (oficinas de campo; Centro Regional, proyectos regionales, clusters temáticos del RBLAC, BDP). Ministerios de Igualdad y otras instituciones que agrupan estos mecanismos en cada subregión. Redes Universitarias</p>	<p>BDP (\$5,000 contribución paralela) RBLAC (\$18,000) Otros donantes</p>	<p>71300 Local Consultants 71400 National Consultants 74500 Talleres y reuniones miscelaneus 71600 Travel 74200 Diagramación 75100 Facilities and Administration</p>	<p>5,000 8,000 1,000 5,000 4,000</p>
<p>Al menos realizado el análisis de transversalidad de género en las políticas públicas de 5 países de la región. Al menos un análisis subregional del transversalidad de género en las políticas públicas realizado. Al menos establecida colaboración con dos redes universitarias. Al menos se ofrece acompañamiento técnico permanente a tres instancias nacionales y regionales por año. Número de asistencias técnicas virtuales y presenciales realizadas. Número de políticas, programas, proyectos o iniciativas estratégicas que han sido fortalecidas por el proyecto. Número de talleres y procesos de formación en los que el proyecto ha participado.</p>	<p>1108</p>	<p>PNUD (oficinas de campo; Centro Regional, proyectos regionales, clusters temáticos del RBLAC, BDP).</p>	<p>BDP (\$11,500 contribución paralela) Otros donantes</p>	<p>71400 National Consultants 71300 Local Consultants 74500 Talleres y miscel. 71600 Travel 75100 Facilities and Administration</p>	<p>8,000 2,500 1,000 0</p>	
<p>Al menos realizado el análisis de transversalidad de género en las políticas públicas de 5 países de la región. Al menos un análisis subregional del transversalidad de género en las políticas públicas realizado. Al menos establecida colaboración con dos redes universitarias. Al menos se ofrece acompañamiento técnico permanente a tres instancias nacionales y regionales por año. Número de asistencias técnicas virtuales y presenciales realizadas. Número de políticas, programas, proyectos o iniciativas estratégicas que han sido fortalecidas por el proyecto. Número de talleres y procesos de formación en los que el proyecto ha participado.</p>	<p>1109</p>	<p>PNUD y redes Universitarias: Red Interamericana de Formación y Mujeres y Desarrollo (RIF-MD), Unión de Universidades de América Latina (USUAL), FLACSO, Asociación Universitaria Iberoamericana de Postgrado (AUJP) y el Instituto Internacional para la Educación Superior en América Latina y el Caribe (IESALC).</p>	<p>BDP (\$14,500 contribución paralela) Otros donantes</p>	<p>71400 National Consultants 71300 Local Consultants 72100 Contractual Companies 75100 Facilities and Administration</p>	<p>12,000 2,500 0 0</p>	

SUBTOTAL RESULTADO 2										49,000		
Resultado 3 Fortalecidas capacidades de actores nacionales y regionales en temas de prevención y recuperación de crisis en la región (seguridad ciudadana, conflicto y gestión de riesgos de desastres). Línea de base: El enfoque de género está poco incorporado en el abordaje de estos temas en la región. Indicadores: <i>Número de productos de conocimiento generados.</i> <i>Número de asistencias técnicas dadas por el proyecto.</i> <i>Número de procesos de formación en los que participa el proyecto.</i> <i>Número de recursos sobre estos temas que existen en el portal.</i>	1. Desarrollo y difusión de productos de conocimiento y el intercambio de experiencias en temas de seguridad ciudadana y gestión de riesgos de desastres: <ul style="list-style-type: none"> • Elaboración propuesta de productos • Búsqueda de alianzas para su realización • Elaboración de los productos • Difusión • Mejorar el abordaje de la temática en el portal aumentando el número de recursos disponibles. 	01/06	PNUD (Oficinas de País, RBLAC, Centro Regional, BDP y Cluster Gobernabilidad y proyectos regionales, BCPPR). <i>Instancias nacionales y locales que trabajan en estas temáticas.</i> <i>Universidades y centros de estudios.</i>	RBLAC (\$30,000) Pendiente movilización posible con BCPPR Otros donantes	71300 – Local Consultants 71400 National Consultants 71600 – Travel reuniones y misceláneos 74500 Talleres y audiovisuales	25,000 5,000						
	2. Asesoría técnica a instancias nacionales y regionales sobre la incorporación del enfoque de género en los temas de seguridad, conflicto y gestión de riesgos: <ul style="list-style-type: none"> • Selección de instancias • Realización de asesorías • Misiones de asistencia técnica • Realización de informe de asesoría • Evaluación de asistencias. 	01/06										
	3. Diseño y desarrollo de procesos de formación en la temática de seguridad ciudadana, conflictos y gestión de riesgos de desastres: <ul style="list-style-type: none"> • Revisión de materiales de diversas instancias • Elaboración de un módulo básico de formación y una guía de recursos formativa sobre el tema • Desarrollo de talleres y otros procesos de formación • Evaluación de la formación 	01/05										
SUBTOTAL DEL RESULTADO 3										30,000		

<p>Resultado 4 Generados intercambio de conocimiento, debate y diálogo político para reducir las desigualdades de género en la región.</p> <p>Línea de base: El intercambio, debate y diálogo necesita fortalecerse para lograr avances en materia de igualdad de género en la región.</p> <p>Indicadores: <i>Número de iniciativas de intercambio, debate y diálogo existentes en la región.</i> <i>Número de iniciativas exitosas en lograr reducir las desigualdades de género y promover la inclusión de los grupos de población más excluidos.</i> <i>Número de redes mapeadas e incorporadas en la plataforma.</i> <i>Número de acuerdos regionales revisados.</i> <i>Número de foros de intercambio realizados.</i> <i>Número de investigaciones del PNUD en los que el proyecto ha colaborado en incorporar la perspectiva de género.</i></p>	<p>1. Realización y difusión de mapeos y análisis diversos como insumo previo a la generación de intercambio, debate y diálogo:</p> <ul style="list-style-type: none"> mapeo y un análisis de las iniciativas nacionales y regionales que se están desarrollando en la región en materia de intercambio, debate y diálogo. Mapeo de iniciativas exitosas en lograr reducir la pobreza y las desigualdades de género y promover la inclusión de los grupos más excluidos a partir de insumos desarrollados por diferentes actores. mapeo y análisis político-electoral en colaboración con las oficinas y otros actores para identificar algunos límites, estrategias y productos tomando en cuenta el contexto regional y nacional para los avances en materia de igualdad. mapeo de redes regionales y nacionales y un análisis de temas de agenda de esas redes. Realizar un análisis de los acuerdos regionales más relevantes. Elaborar y difundir los mapeos en la plataforma. 	<p>2007</p>	<p>PNUD (Oficinas de País, RBLAC, Centro Regional, BDP y Cluster de Pobreza y ODM y proyectos regionales).</p> <p>Agencias del Sistema de ONU, especialmente UNIFEM y CEPAL.</p> <p>Otros como: CANTUNESCO, GENDER IT, Red Iberoamericana de Masculinidades, CLADEM, Red Mujer y Habitat, ISIS, y otros actores y redes regionales.</p>	<p>RBLAC (\$30.00)</p> <p>Otros donantes</p>	<p>71400 National Consultants 71600 - Travel 74500 Talleres y reuniones y miscelaneus 75100 Facilities and Administration</p>	<p>25,000 5,000</p> 
	<p>2. Desarrollar foros y encuentros presenciales y virtuales de intercambio, debate y diálogo.</p> <p>3. Apoyar a las oficinas del PNUD en el desarrollo de espacios de diálogo y consenso a nivel nacional para avanzar en las agendas de género.</p>	<p>15/10</p> <p>01/10</p>				

	5. Elaboración de un plan de cobertura de eventos regionales y nacionales relevantes para la igualdad de género en la región vinculado a la plataforma.	1/08				
SUBTOTAL RESULTADO 5						
Resultado 6 Fortalecida la red de conocimiento interna del PNUD en materia de género en Latinoamérica, su coordinación con otras agencias del Sistema de Naciones Unidas y su articulación con el PNUD a nivel global.	1 Mapeo permanente de lo que se hace en los países de la región y a visibilizarlo en la red global <ul style="list-style-type: none"> Propuesta de mecanismo de información para el mapa. Contacto con CO para información. Seguimiento a iniciativas MDG y Fondo Fiduciario. Puesta en marcha del mecanismo de información. 	01/05		PNUD (Oficinas de País, RBLAC, Centro Regional, BDP y Cluster de Gobernabilidad y proyectos regionales; responsable de gestión del conocimiento a nivel regional y global y BCPR).		4,000
<u>Línea de base:</u> El actual workspace de género que existe en las páginas del SURF. <u>Indicadores:</u> Comunidad de Práctica activada y dinamizada. Sistematizadas al menos 2 iniciativas de cada Oficina País. Kit de recursos difundido. Al menos un encuentro regional de puntos focales presencial celebrado y al menos 2 webconferencias/skypeconferencias realizadas. Número de asistencias técnicas realizadas. % de clientes que evalúan positivamente los servicios ofrecidos. Número de oficinas y de GTG que han recibido apoyo del proyecto. Número de intercambios producidos con otras	2 Dinamizar una Comunidad de Práctica del PNUD (o interagencial) <ul style="list-style-type: none"> Puesta en marcha de la comunidad Dinamización. 	01/09		Agencias del Sistema de Naciones Unidas y Grupos Temáticos de Género en los países.	BDP (\$ 26,000 contribución paralela) RBLAC (\$9,000) BCPR	25,000 4,000 4,000
	3 Desarrollar y difundir un kit de recursos género que recoja los principales documentos corporativos sobre el tema y una selección de las mejores herramientas elaboradas a nivel global, regional y nacional. <ul style="list-style-type: none"> Recopilación de los productos y herramientas en los tres niveles. Revisión de las herramientas. Selección de herramientas. Diseño de kit. Elaboración de contenidos del kit. Difusión del kit. 	01/09			71300-Local Consultants 71400-National Consultants 71600-Travel 74200 Audiovisual costs 74500 Miscellaneous 75100 Facilities and Administration	2,000


regiones.

	<p>01/05</p> <p>4. Desarrollo de formación para el personal del PNUD en transversalidad de género, especialmente en áreas prácticas y de recursos humanos.</p>															
	<p>01/05</p> <p>5. Acompañamiento técnico permanente al Gender Cluster y a nuestras oficinas en transversalidad de género.</p> <ul style="list-style-type: none">• Difundir los nuevos servicios del proyecto entre las oficinas.• Realizar asistencias técnicas.• Realizar informes de asistencias técnicas.• Apoyar en la formulación de documentos de proyecto.• Apoyar con insumos a informes regionales y globales.															
	<p>01/05</p> <p>6. Apoyar los esfuerzos de coordinación interagencial a nivel nacional y regional:</p> <ul style="list-style-type: none">• Asesoría técnica a GTG• Elaboración de estrategias o planes de acción interagenciales.															
	<p>01/07</p> <p>7. Apoyo a la facilitación y participación en encuentros regionales internos e interagenciales sobre la temática.</p> <ul style="list-style-type: none">• Organización del encuentro regional de puntos focales de género.															

25

	<p>8. Contribuir y articularse con la estrategia regional y global de gestión de conocimiento del PNUD</p> <ul style="list-style-type: none"> • Crear canales de intercambio permanente con equipo de gestión de conocimiento • Coordinación con Gender Unit BDP (Gender Net) para apoyar en gestión del conocimiento y comunicación y para articular plataformas. 	01/05					
	<p>9. Intercambiar conocimiento, experiencias y metodologías con otras regiones:</p> <ul style="list-style-type: none"> • Solicitar información a las diferentes regiones sobre avances y productos periódicamente para ir aprendiendo de su experiencia; • Difundir a través de la Gender Net y de correos del gender team u otros medios lo que se está produciendo en la región; • Responder solicitudes de otras regiones sobre lo que se produce en la región; • Participación en talleres globales. 	01/05					25
SUBTOTAL RESULTADO 6							35,000

<p>Resultado 0: Gestión y coordinación del proyecto e implementación de estrategias de movilización de recursos, alianzas y comunicación.</p> <p>Indicadores:</p> <ul style="list-style-type: none"> N° de términos de referencia del equipo del proyecto. N° Informes realizados. % de ejecución del plan de actividades. Número de donantes contactados. N° de nuevas propuestas de perfiles formulados Número de presentaciones del proyecto realizadas. Número de actividades de comunicación. 	<p>1. Conformación y puesta en funcionamiento de la Unidad de Coordinación.</p> <ul style="list-style-type: none"> Elaboración de TORs del equipo Contratación del equipo. Elaboración de plan de trabajo semestral. Elaboración de organigrama de responsabilidades. Elaboración de planes de trabajo individuales. Gestión y coordinación del equipo. Supervisión de consultorías y contrataciones. Realización de informes para los diferentes donantes. 	<p>01/05</p>			<p>RBLAC(\$150,000) BDP</p>	<p>61300 Salary & PostAdjCst-IP staff 71400 National Consultants 71100 ALD Employee Cost 73100 Rental and Maintenance 74500 MiscelIn 71600 Travel 75100 Facilities and Administration</p>	<p>150,000</p>
	<p>2. Movilización de recursos para apoyar la implementación del proyecto.</p> <ul style="list-style-type: none"> Formulación de propuestas para la movilización de recursos. Plan de movilización de recursos. Implementación de propuestas. 	<p>01/03</p>		<p>PNUD (RBLAC, OP y BDP)</p>			
	<p>3. Monitoreo y seguimiento</p> <ul style="list-style-type: none"> Establecer plan de monitoreo. Revisión semestral del plan de monitoreo. Establecimiento de Junta Directiva del proyecto. Realización periódica de reuniones de Junta Directiva. 	<p>01/07</p>					

	<p>4. Difusión del proyecto a nivel global, regional y nacional.</p> <ul style="list-style-type: none"> Realización de estrategia de comunicación. Desarrollo de productos de comunicación y marketing. Participación en reuniones, foros y encuentros para difundir el proyecto regional y globalmente. 	01/05						
	<p>5. Construir alianzas con diferentes actores para cada uno de los componentes.</p> <ul style="list-style-type: none"> Elaborar un plan de construcción de alianzas para el proyecto, tomando en cuenta cada componente. Implementar el plan. 	01/07						
SUBTOTAL RESULTADO 0								150,000
TOTAL PRIMER AÑO								405,000

V. ARREGLOS DE EJECUCIÓN

5.1. Arreglos Generales

El proyecto tendrá una duración de 3 años y medio (hasta el fin del RPD) y su alcance geográfico será toda la región latinoamericana de habla hispana (entendiendo que se focalizará en diferentes países en los diversos resultados, tomando en cuenta las realidades, intereses y necesidades de los países)²². El presupuesto asignado en estos momentos al proyecto alcanza para la ejecución del primer año de proyecto, quedando pendiente de movilizar el resto de recursos financieros presupuestados.

En ese sentido, a finales del primer semestre de ejecución, se realizará una revisión sustantiva del proyecto tomando en cuenta los siguientes insumos: 1) Evaluación externa realizada a la primera fase del proyecto; 2) Taller regional de Género con las Oficinas de País, RBLAC y BDP; 3) Los recursos financieros movilizados para ejecutar a partir de 2009; 4) las alianzas que se han podido establecer con instituciones regionales, subregionales y nacionales que podrían ser contrapartes, socios, financiadores o implementadores de algunas de las actividades del proyecto. Por ello, más allá de los recursos adicionales que se consigan, el proyecto realizará productos y actividades que le permitirán avanzar en el logro de los resultados planteados.

Cada Oficina de Campo del PNUD nombrará a una persona enlace del proyecto (oficial de programa), quienes no sólo apoyarán la ejecución de las actividades del proyecto en el país, sino que será un referente de coordinación de las demandas nacionales al proyecto y de las respuestas y apoyos generados por éste. Las oficinas interesadas en participar en el proyecto deberán enviar a la coordinación una expresión de interés, una ficha donde manifestarán el nivel de participación que tendrán en el proyecto (en cada resultado) y una carta de endoso del gobierno correspondiente.

En ese sentido, las acciones del proyecto pasarán siempre a través de las oficinas de campo pues la visión del proyecto es apoyar y fortalecer los procesos e iniciativas que éstas están desarrollando en los diferentes países. Excepcionalmente, si una oficina de campo no manifiesta interés en participar, pero sí hay un fuerte interés de otros actores en el país que quieren hacerlo o con los que resulta importante para el proyecto establecer una colaboración, el proyecto se relacionará directamente con estas instituciones, informando puntualmente a la Oficina de País de sus y animando siempre su participación.

El proyecto constará de una Unidad Coordinadora, que será responsable de la ejecución de todos los resultados (en asociación con otros actores), así como de llevar a cabo las tareas relacionadas con la gestión del proyecto (informes narrativos y financieros, propuestas para movilización de recursos y construcción de alianzas, planes de trabajo anuales y semestrales, evaluaciones de rendimiento, etc.). La unidad coordinadora se ubicará en el PNUD El Salvador pero estará vinculada con el Gender Cluster Regional y el Centro Regional en Panamá cuando ambos estén conformados. Este proyecto se concibe como parte del Gender Cluster que el RBLAC ha conformado en la región.

5.2. Acuerdos administrativos

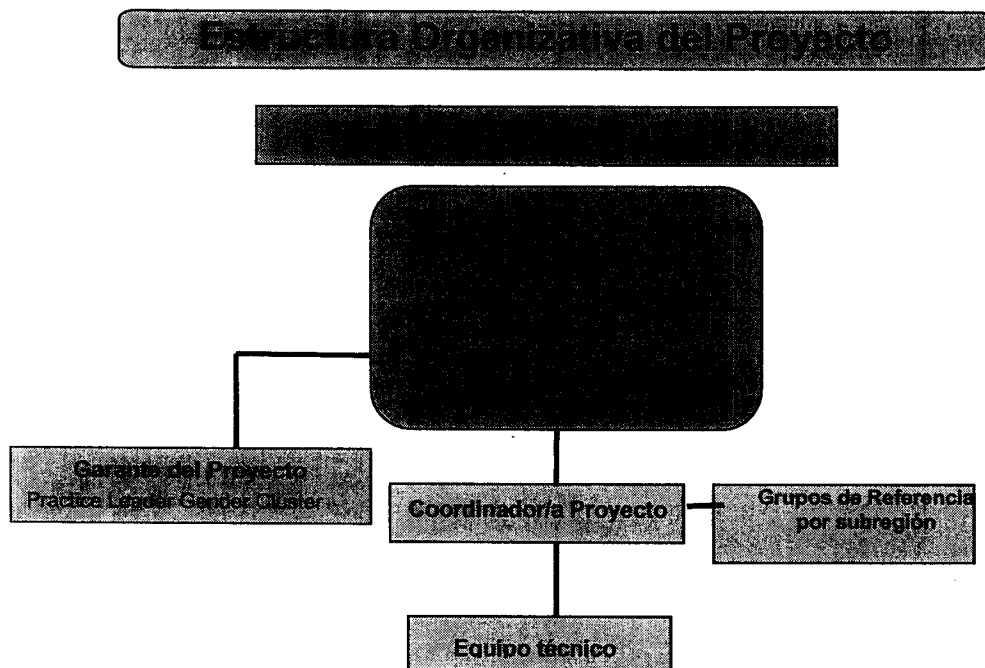
El proyecto se ejecutará bajo modalidad de ejecución directa regional (DEX regional), bajo la supervisión del RBLAC, quien asumirá o definirá las responsabilidades en la ejecución del proyecto, la gestión del personal, la implementación de actividades y la rendición de cuentas.

5.3. Estructura organizativa del Proyecto

Durante el primer semestre, se conformará una Junta Directiva del proyecto que será la estructura de alto nivel que dará las orientaciones estratégicas al proyecto durante toda su implementación, además de evaluar semestralmente los avances logrados en los resultados. Esta Junta Directiva estará conformada por 2 RR, el responsable del Centro Regional, 1 persona por parte del RBLAC, 1 persona del Equipo de Género de BDP, 1 persona de Género y Knowledge Management de BDP, 1 representación de una estructura regional de Mecanismos Nacionales de Igualdad o 1 mecanismo de la región, 1 representación de Universidades o Centros de Estudio. Además el proyecto se nutrirá de aportes procedentes del Comité de Expertos del Programa Regional que tendrá como parte de su estructura de gobernabilidad. En la medida de lo posible, además el proyecto promoverá la creación de grupos de referencia (por subregión)

²² Ver apartado de orientaciones estratégicas (2.4), pg. 13.

que asesorará técnicamente a la Coordinación sobre todo de cara a tomar en cuenta las particularidades temáticas y otras por subregión.



5.4. Cláusulas financieras especiales

Si las contribuciones de los gobiernos u otras fuentes de financiamiento no han sido recibidas según el calendario de pagos, o si los recursos financieros no son suficientes para la ejecución de las actividades programadas en el Documento de Proyecto, las mismas podrían ser reducidas, suspendidas o finalizadas anticipadamente teniendo en cuenta las reglas y procedimientos del PNUD.

28

5.5. Niveles de tolerancia del proyecto

En caso de necesitarse, la Junta Directiva del proyecto podrá reasignar recursos financieros de una partida presupuestaria a otra, siempre y cuando no se modifique la obtención de los resultados previstos y los valores a reasignar no sean en porcentajes superiores al 10% de lo presupuestado en las partidas que se disminuyen. Lo mismo ocurre con el período de ejecución del proyecto que podrá modificarse por la Junta Directiva siempre y cuando no supere el 10% del tiempo previsto inicialmente.

5.6. Duración, modificaciones y finalización del proyecto

El proyecto tendrá una duración de mayo de 2008 a diciembre de 2011. Cualquier modificación del plazo del proyecto acordado que supere el porcentaje establecido en los niveles de tolerancia, se reflejará en un cambio en el plazo del presente proyecto mediante una revisión del mismo.

El proyecto será ejecutado siguiendo los planes operativo anuales de trabajo (AWP por su sigla en Inglés) anexo al presente documento.

Se podrán introducir modificaciones en el documento del Proyecto y en el presupuesto. Estas modificaciones o ajustes se denominan "revisiones al documento de Proyecto". Las revisiones pueden ser:

- (a) Modificaciones en los objetivos inmediatos;
- (b) Modificaciones en las actividades y resultados;
- (c) Modificaciones en el marco institucional;
- (d) Extensiones, reprogramaciones, cancelaciones.
- (e) Otras modificaciones que merezcan consideración especial.

Todos los signatarios del documento inicial de apoyo al programa o documento inicial de proyecto deben firmar la revisión cuando ésta entraña un cambio en los objetivos o en los productos.

En los demás casos, es posible que sólo el Representante Residente firme la revisión, a condición de que los demás signatarios no formulen objeciones.

El Proyecto podrá terminar: 1) por vencimiento del término previsto para su duración; 2) por cumplimiento de sus objetivos inmediatos antes o después de lo previsto; 3) por causa de fuerza mayor o caso fortuito.

Las obligaciones contraídas en virtud de este documento de proyecto subsistirán después de su expiración en la medida necesaria para posibilitar la conclusión ordenada de las actividades, la retirada del personal, la atribución de los fondos y los bienes, el cierre de las cuentas entre las partes y la liquidación de las obligaciones contractuales estipuladas con respecto al personal, los contratistas, los consultores o los proveedores, respetando las disposiciones del PNUD en materia de cierre de proyecto y de reconocimiento de gastos elegibles.

5.7. Modalidad de gestión de fondos

La oficina del PNUD de El Salvador dará seguimiento y apoyará la implementación del proyecto de acuerdo a procedimientos estándares del PNUD. La modalidad de gestión de fondos será por **Pagos Directos** a proveedores o terceras partes por obligaciones contraídas en apoyo a las actividades acordadas en los planes de trabajo anuales y a solicitud escrita del **Coordinador del proyecto** que será delegado para autorizar dichas erogaciones.

5.8. Pago de impuestos

A través de las prerrogativas del PNUD, las compras de bienes y servicios que se realicen a través del Proyecto, estarán exentas del pago de impuesto al valor agregado IVA e impuestos de importación. No obstante lo anterior, esto no exime al personal del proyecto pagado con los fondos del mismo; ni a los consultores o empresas contratadas para la provisión de bienes y servicios, de sus obligaciones fiscales ante la autoridad competente del Gobierno

5.9. Compras y contrataciones

Todo contrato de personal, servicio, obras y adquisiciones suscrito en el marco del presente proyecto seguirá las normas de compras y contrataciones descritas en la Guía de Gestión de Proyectos del PNUD. Y la documentación derivada para el establecimiento de dichos compromisos será firmada por el PNUD en su calidad de Socio Implementador del Proyecto.

5.10. Arreglos de auditoría

El proyecto será ejecutado bajo la modalidad de ejecución directa (DEX), por lo que el mismo estará sujeto al Programa de Auditorías para proyectos DEX que define la Oficina de auditoría de PNUD (OAPR).

5.11. Gastos de administración

Todas las contribuciones a este proyecto están sujetos a la política de recuperación de costos del PNUD y se le aplicarán sobre los gastos directos relacionados al proyecto en concepto de servicios de apoyo a la implementación (ISS) incorporados directamente en el presupuesto. Si no aparece especificado en los acuerdos con donantes, se considera que los intereses generados por las contribuciones se podrán programar y que el GMS corporativo estándar es del 7%.

VI. MARCO DE MONITOREO Y EVALUACIÓN

6.1. Planificación

El plan operativo anual de trabajo del proyecto es un instrumento que se utiliza para establecer las metas que se alcanzarán en el periodo de acuerdo a la estrategia determinada para la maximización de los recursos del proyecto. Las actividades serán calendarizadas para la obtención de los productos especificados en la matriz de resultados, los insumos y los costos respectivos. El responsable de la formulación del POA será el Coordinador/a del proyecto, con la ayuda de la Garante del Proyecto.

El proyecto establecerá un sistema de monitoreo y evaluación que permita contar con información oportuna y confiable sobre:

- a. El Estado de avance de las actividades con respecto a la planificación establecida en el plan anual de trabajo.
- b. El Estado de avance hacia los resultados esperados.

De acuerdo con las políticas para ejecución de Proyectos de PNUD, el proyecto será monitoreado a través de los siguientes instrumentos:

- Basado en el análisis inicial de riesgo (Ver anexo) una matriz de riesgo será activado en Atlas y regularmente actualizada, revisando el entorno del proyecto y los cambios que hubieren podido afectarle.
- Un apartado sobre lecciones aprendidas del Proyecto será activado y regularmente actualizado para asegurar la capitalización de la experiencia en marcha y la adaptación al interior de la organización, y facilitar la preparación del informe sobre lecciones aprendidas al final del proyecto.
- Un Plan de Monitoreo será activado y actualizado en Atlas para dar seguimiento a acciones claves.

Anualmente

- Informe de Revisión Anual. Será preparado un informe de revisión anual del desarrollo del proyecto, el cual será preparado por el Coordinador del Proyecto y compartido por la Junta del Proyecto. Como requisitos mínimos, el informe anual consistirá en la información requerida por el formato estándar de Atlas para el QPR, con la información actualizada de todo el año por cada uno de los elementos del QPR, así como un resumen de los logros obtenidos sobre las metas anualmente definidas por cada uno de los objetivos.
- Revisión anual del proyecto. Basado en el reporte, anualmente se llevará a cabo una revisión del proyecto que debe ser conducida durante el cuarto trimestre del año o poco después, evaluar el funcionamiento del proyecto y valorar el Plan de Trabajo Anual (AWP) para el siguiente año. En el último año, esta revisión será una evaluación final. Es la junta del Proyecto quien conduce la revisión y pudiendo involucrar a otras personas socios en la ejecución si es requerido. Esta revisión debiera enfocarse hacia el desarrollo de los progresos de los objetivos, y como estos continúan respondiendo a los resultados esperados.

En el proceso de formulación de los Planes Anuales de Trabajo, se harán los ajustes y modificaciones convenientes para actualizar las actividades que se realizarán para alcanzar los productos y objetivos específicos esperados, los periodos de ejecución de estas actividades y las responsabilidades en su ejecución. Los indicadores consignados en el plan anual de trabajo constituirán los indicadores del proyecto, pues medirán el avance y la economía en la realización de las actividades y en la consecución de los productos más tangibles o de corto alcance. Se realizará una reunión de revisión conjunta del informe final. Además, se elaborará un informe final y la revisión conjunta correspondiente.

6.2 Evaluación, monitoreo y auditoría

Adicionalmente, en conformidad con la política de evaluación del PNUD, el proyecto contribuirá a la realización de una evaluación del impacto que abarcará este y otros esfuerzos coordinados del PNUD que contribuyen al mismo resultado esperado. Los costos asociados con acciones de monitoreo y evaluación han sido incluidos en el presupuesto del proyecto.

25

Para el monitoreo y la evaluación se tomará en cuenta el cumplimiento del plan de trabajo en lo que respecta al desarrollo de las actividades previstas y la elaboración de productos, en los tiempos establecidos. Asimismo se realizará una evaluación a partir de la retroalimentación de los actores involucrados en el proyecto, la cual se obtendrá en la fase de devolución del informe.

6.3. Gestión de calidad para los resultados de las actividades del proyecto

A continuación se reflejan las actividades incluidas en el Plan de Trabajo Anual del primer año (2008-2009).

RESULTADO 1: Consolidada y expandida la plataforma de Gestión del Conocimiento América Latina Genera para generar información y conocimiento para promover la igualdad de género en la región		
Actividad Resultado 1 1	Desarrollo y difusión de productos de conocimiento	Inicio: 01/07/2008 Final: permanente
Objetivo	Elaborar y difundir productos de conocimiento (marcos conceptuales, herramientas, etc.) y de investigaciones regionales en los temas identificados como prioritarios y/o emergentes	
Descripción	Inventario previo de recursos y actores; términos de referencia de las investigaciones; elaboración del producto en asociación con actores; edición, diagramación e impresión; actividades de difusión; elaboración de especiales temáticos;	
Criterio de calidad	Método de verificación	Fecha de evaluación
1 producto de conocimiento desarrollado y difundido	1 producto de conocimiento desarrollado.	Cada seis meses
2 especiales temáticos en línea.	Portal América Latina Genera.	
Actividad Resultado 1 2	Sistematización de experiencias exitosas y de Buenas Prácticas en los diferentes temas	Inicio: 01/10/2008 Final: agosto 2009
Objetivo	Identificar buenas prácticas y favorecer el intercambio de conocimiento y el aprendizaje entre actores de la región	
Descripción	Identificación de Buenas Prácticas en los diferentes países; sistematización; crear un sistema de evaluación y verificación que garantice la calidad de las experiencias; exhibición; creación de espacios de intercambio y diálogo virtuales y presenciales; codificación del conocimiento; creación de productos de conocimiento.	
Criterio de calidad	Método de verificación	Fecha de evaluación
Identificación de al menos 25 buenas prácticas sobre un tema determinado	Producto de sistematización de las buenas prácticas.	Trimestralmente
Creado el Sistema de evaluación de criterios de calidad de las experiencias	Documentación relacionada con el proceso de identificación y sistematización.	
Al menos un evento virtual/presencial de intercambio de buenas prácticas en la región.	Portal América Latina Genera	
Actividad Resultado 1 3	Generar un mecanismo de información actualizada y permanente de lo que ocurre en la región.	Inicio: 01/08/2008 Final: permanente
Objetivo	Crear y difundir un sistema de información de actualidad de noticias y actividades relacionadas con género en la región.	
Descripción	Hacer un mapeo de las redes que ofrecen noticias de este tipo; crear un espacio en el portal – definir secciones y periodicidad de actualización-; hacer búsquedas semanales de información; actualizar diariamente la información; difundir este espacio para fomentar dinámicas de intercambio de información.	

Criterio de calidad	Método de verificación	Fecha de evaluación
<i>Espacio de información actualizado y en línea</i>	<i>Portal América Latina Genera.</i>	01/09/2008
Al menos establecemos contacto con 20 redes y medios para el intercambio de información.	Boletín de novedades América Latina Genera.	Semestralmente.
Al menos una búsqueda semanal para la actualización de información.		
Actividad Resultado 1 4	Actualización permanente de la plataforma en contenidos, diseño, tecnología y recursos y visibilización de los productos de los otros resultados.	Inicio: 01/05/2008 Final: permanente
Objetivo	Mantener la plataforma como un referente en cuanto a género en la región, incorporando de manera permanente información, recursos, nuevos contenidos, adecuando diseño y tecnologías para el mejor funcionamiento y accesibilidad del portal.	
Descripción	Línea base del portal (posicionamiento, accesibilidad y perfil de los usuarios de la plataforma); incorporación de elementos multimedia; evaluación de uso de otros software y nuevas tecnologías (como radios en Internet) para determinadas actividades; actualización permanente de información y contenidos; actualización y creación de nuevas secciones y temas según necesidades; evaluación permanente del uso de la plataforma; levantamiento y análisis de información actualizada por países; dar asistencias técnicas virtuales de manera permanente.	
Criterio de calidad	Método de verificación	Fecha de evaluación
<i>N° de nuevas secciones, temas y especiales desarrollados.</i>	<i>Portal América Latina Genera.</i>	Cada seis meses
<i>Un boletín mensual desarrollado y enviado.</i>	<i>Documento de Diagnóstico de inicio del portal.</i>	
<i>N° de participantes de actividades por sexo, edad, país, tipo org.</i>	<i>Evaluación de uso del portal.</i>	
<i>Satisfacción expresada por usuarias/os.</i>	<i>Listado de información recopilada por país.</i>	
Actividad Resultado 1 5	Dinamización y actualización del espacio Ciudades Seguras (UNIFEM)	Inicio: 01/05/2008 Final: permanente
Objetivo	Mantener el espacio de ciudades seguras con el mismo ritmo de actualización del portal y vincularlo constantemente en las actividades de comunicación del portal	
Descripción	Capacitación a las contrapartes del programa para que actualicen la información en el espacio; Mostrar bimestralmente a través del boletín de América Latina Genera las novedades del proyecto Ciudades Seguras; Desarrollo de Plan de actividades conjunto para dinamización del espacio virtual; cobertura especial de los eventos regionales del programa; Creación de una comunidad de intercambio.	
Criterio de calidad	Método de verificación	Fecha de evaluación
Al menos 5 contrapartes capacitadas para el uso del espacio virtual.	Plan de actividades.	Diciembre 2008
Al menos 3 notas de actualización en el boletín.	Portal América Latina Genera.	
Al menos un encuentro o evento regional cubierto.	Documentación relacionada con participación en el evento.	
Al menos tres actividades conjuntas desarrolladas.	Portal América Latina Genera.	

Resultado 2: Fortalecidas las capacidades de los actores nacionales y regionales para incorporar el

enfoque de género en políticas, programas, proyectos e iniciativas estratégicos de manera que éstos contribuyan a la igualdad de género en la región.		
Actividad 1 Resultado 2 (Atlas Activity ID)	Elaboración y difusión de la investigación regional "transversalidad de género en las políticas públicas"	Inicio: 01/07/ 2008 Final: 15/10/2009
Objetivo	Conocer la situación normativa y política respecto de la igualdad de género en los países de la región, la incorporación del enfoque de género en las políticas públicas, el grado de institucionalidad y el nivel de capacidades en las instancias nacionales, para identificar posibles estrategias de avances en la materia.	
Descripción	Elaboración de propuesta de investigación, de pautas de investigación y de propuesta metodológica; Búsqueda de alianzas nacionales y regionales para hacer la investigación; Elaboración de diagnóstico y análisis de la situación normativa y política en los diferentes países así como de las capacidades técnicas de gobierno y sociedad civil; Elaboración de análisis subregionales y regionales.	
Criterio de calidad	Método de verificación	Fecha de evaluación
Realizado el análisis de transversalidad de género en las políticas públicas de 5 países de la región.	Términos de referencia de las consultorías en cada país y documentos producidos para la investigación	16/11/2009
Al menos una análisis subregional realizado.	Documento de la investigación finalizado	
Actividad 2 Resultado 2 (Atlas Activity ID)	Asesoría técnica a instituciones nacionales y regionales en transversalidad de género y gestión del conocimiento y desarrollo de formación en transversalidad de género a demanda.	Inicio: 1/05/ 2008 Final: permanente
Objetivo	Desarrollar las capacidades de mecanismos nacionales o regionales de igualdad y otros actores a través de la formación y el acompañamiento técnico para la transversalidad de género y la gestión del conocimiento.	
Descripción	Identificación de instituciones para asistencias técnicas; Realización de asistencias; Evaluación de esas asistencias; Desarrollo de programas de formación;	
Criterio de calidad	Método de verificación	Fecha de evaluación
Al menos 3 instancias nacionales o regionales reciben asistencias técnicas.	Informes de las asistencias técnicas.	16/12/2009
Número de asistencias técnicas virtuales y presenciales realizadas.	Registro de asistencias.	
Número de políticas, programas, proyectos o iniciativas estratégicas que han sido fortalecidas por el proyecto.	Registro de asistencias.	
Número de talleres y procesos de formación en los que el proyecto ha participado.	Materiales de talleres y listados de participación.	
Actividad 3 Resultado 2 (Atlas Activity ID)	Generar análisis e intercambio entre redes universitarias para fortalecer la oferta formativa en género en la región.	Inicio:15/08/ 2008 Final: 15/10/2009
Objetivo	Fortalecer y mejorar la calidad de la oferta formativa universitaria para promover la igualdad de género en la región.	
Descripción	Elaboración de un mapeo de redes universitarias en la región y su trabajo en género; Realización de un diagnóstico cualitativo sobre la oferta formativa en género y la demanda existente; Foros de intercambio y cooperación sur-sur entre redes de universidades.	
Criterio de calidad	Método de verificación	Fecha de evaluación
Al menos 5 redes universitarias contactadas para recopilar información y establecer análisis.	Listado de redes.	16/11/2009
Análisis de oferta formativa realizado.	Documento de análisis.	
Número de foros de intercambio realizados.	Listado de participación de foros y memoria de los foros.	

28

Resultado 3: Generados espacios de diálogo y consensos nacionales y regionales para lograr avances en las agendas de género de la región.		
Actividad Resultado 3 (Atlas Activity ID) 1	Mapeo de redes regionales y nacionales y análisis de temas de agenda.	Inicio: 15/06/ 2008 Final: 15/12/2008
Objetivo	<i>Obtener un mapeo de las principales redes regionales y nacionales y hacer un análisis comparado de los principales temas de su agenda, para identificar los que podrían ser los temas regionales prioritarios</i>	
Descripción	<i>Elaboración de términos de referencia para el mapeo y análisis; Realización del estudio; Elaboración de propuesta de temas prioritarios; Revisión de acuerdos, convenios y reuniones latinoamericanas; Inclusión de las redes en el portal América Latina Genera.</i>	
Criterio de calidad	Método de verificación	Fecha de evaluación
Al menos 10 nuevas redes cuentan con información en el portal América Latina Genera.	Un listado de redes regionales y nacionales.	16/12/2008
Más de 30 redes contactadas para recopilar información a nivel regional y nacional.	Documento de análisis de redes.	
Propuesta de temas prioritarios realizada.	Términos de referencia del estudio.	
	Portal América Latina Genera.	
Actividad Resultado 3 (Atlas Activity ID) 2	Revisión histórica de espacios de diálogos nacionales para la promoción de la igualdad de género y sistematización de esas iniciativas.	Inicio: 1/08/ 2008 Final: 15/02/2009
Objetivo	<i>Sistematizar las iniciativas de espacios de diálogo que se hayan puesto en marcha en los diferentes países, evaluando sus mecanismos de funcionamiento, objetivos y logros y difusión en el portal.</i>	
Descripción	<i>Identificación de espacios de diálogo; recopilación de información; sistematización de las experiencias; creación de un espacio en el portal América Latina Genera para mostrar esta información.</i>	
Criterio de calidad	Método de verificación	Fecha de evaluación
Al menos 3 iniciativas de diálogo sistematizadas.	Un listado de espacios de diálogo puestos en marcha.	16/12/2008
Al menos 6 oficinas del PNUD envían información sobre iniciativas nacionales.	Documento de sistematización de iniciativas.	
	Portal América Latina Genera.	
	Términos de referencia para la sistematización.	
Actividad Resultado 3 (Atlas Activity ID) 3	Creación e implementación de espacios de diálogo en asociación con otros actores en al menos un país.	Inicio: 1/10/ 2008 Final: 15/10/2009
Objetivo	<i>Poner en marcha espacios de diálogo virtuales y presenciales que permitan construir consensos para promover la igualdad de género en la región.</i>	
Descripción	<i>Desarrollar una propuesta de espacios de diálogo con mecanismos de implementación, procesos y objetivos; Discutir la propuesta con socios; Implementar esos espacios.</i>	
Criterio de calidad	Método de verificación	Fecha de evaluación
Al menos 3 iniciativas de diálogo diseñadas y puestas en marcha al final del proyecto.	Propuesta de espacio de diálogos.	16/12/2008
Un mapeo de actores nacionales para participar en las iniciativas de diálogo realizado.	Memoria que recopile sugerencias de los socios.	

Al menos 3 oficinas de país muestran interés en dinamizar esos espacios de diálogo.	Documentación sobre los espacios generados: listado de participantes, mecanismos de implementación; actas de reuniones o discusiones, etc.	
---	--	--

Resultado 4: Mejorado el abordaje mediático de la temática y su posicionamiento en la opinión pública en la región.

Actividad Resultado 4 (Atlas Activity ID) 1	Establecer acuerdos de colaboración con entidades, fundaciones y redes para la ejecución del componente.	Inicio: 15/06/ 2008 Final: 15/11/2008
--	---	--

Objetivo	<i>Construir alianzas con las diferentes redes, entidades y universidades para articular las acciones previstas para este resultado (formación, guías, concursos, etc.).</i>
-----------------	--

Descripción	<i>Mapeo completo de redes y entidades; establecimiento de contactos y de acuerdos de trabajo; actualizado el mapeo en el portal ALG</i>
--------------------	--

Criterio de calidad	Método de verificación	Fecha de evaluación
Al menos 5 entidades, redes, relacionadas con el tema de comunicación han sido contactadas.	Acuerdos de colaboración firmado con este tipo de entidades.	16/10/2008
Al menos se establece colaboración con 3 de estas entidades o redes.	Listado de entidades y redes completado.	
	Portal América Latina Genera.	

Actividad Resultado 4 (Atlas Activity ID) 2	Realizar un análisis actualizado y comparado del abordaje de la temática en al menos 2 países por subregión.	Inicio: 1/10/ 2008 Final: 15/03/2009
--	---	---

Objetivo	<i>Llevar a cabo un análisis comparado del abordaje del tema de género en los principales medios de comunicación (principalmente prensa escrita) en al menos 2 países por subregión.</i>
-----------------	--

Descripción	<i>Términos de referencia para la realización del estudio; Recopilación de notas de prensa; Entrevistas con periodistas en los países; Realización del estudio.</i>
--------------------	---

Criterio de calidad	Método de verificación	Fecha de evaluación
Análisis de prensa realizados de al menos 2 países por subregión.	Términos de referencia del estudio.	16/10/2008
4 Entrevistas con periodistas por país realizadas	Documentación para el análisis de prensa: transcripción de entrevistas; notas de prensa, etc.	
	Portal América Latina Genera.	

Actividad Resultado 4 (Atlas Activity ID) 3	Formar a periodistas y comunicadores en comunicación periodística y género.	Inicio: 1/07/ 2008 Final: permanente
--	--	---

Objetivo	<i>Sensibilizar y formar a periodistas sobre género y comunicación y algunos de los desafíos claves en materia de igualdad de género en la región para mejorar la cobertura mediática.</i>
-----------------	--

Descripción	<i>Elaborar temario de formación; desarrollar talleres formativos en alianza con otros actores de la región, especialmente agencias del Sistema</i>
--------------------	---

Criterio de calidad	Método de verificación	Fecha de evaluación
Al menos 30 periodistas sensibilizados sobre la temática.	Programa de Estudio	16/10/2008
	Listados de asistencia	

RESULTADO 5: Fortalecida la red de conocimiento interna del PNUD en materia de género y su coordinación con otras agencias del Sistema (especialmente con UNIFEM).

28

Actividad Resultado 5 (Atlas Activity ID) 1	Mapeo permanente de lo que se hace en los países de la región y visibilizarlo en la red global	Inicio: 1/ 6/ 2008 Final: permanente
Objetivo	Contar con un mecanismo de intercambio y visibilización de información sobre las acciones que realizan las Country Offices (CO) en el tema de género en la región.	
Descripción	Elaborar mecanismo de información que permita intercambiar y acceder a la información de las OC sobre género, establecer contacto con CO para que se envíe información de lo que están realizando y puesta en marcha del mecanismo de información	
Criterio de calidad	Método de verificación	Fecha de evaluación
Número de CO que participan	1 espacio de intercambio de información creado (MAPA)	31/8/2008
Número de usuarios que acceden	Documentos accesibles de forma virtual	
% de satisfacción de usuarios/os	Encuestas de satisfacción de usuarios/as	
Actividad Resultado 5 (Atlas Activity ID) 2	Dinamizar una Comunidad de Práctica del PNUD (o interagencial)	Inicio: 1/ 08/ 2008 Final: 31/12/2008
Objetivo	Fomentar el intercambio de información, experiencias y buenas prácticas en el tema de género entre las CO de PNUD y agencias del sistema	
Descripción	Creación o fortalecimiento de espacios de desarrollo de la comunidad, elaboración de plan de trabajo o, puesta en marcha de la comunidad y la dinamización de la misma a través de diferentes actividades.	
Criterio de calidad	Método de verificación	Fecha de evaluación
Número de participantes en la comunidad desagregado por sexo, país y área de trabajo.	1 plan/ estrategia de trabajo elaborado	31/12/2008
Número de actividades realizadas por la comunidad	Comunidad funcionando.	
% de satisfacción de usuarios/os	Encuestas de satisfacción de usuarios/as	
Actividad Resultado 5 (Atlas Activity ID) 3	Desarrollar un kit de recursos género que recoja los principales documentos corporativos sobre el tema y una selección de las mejores herramientas elaboradas a nivel global, regional y nacional	Inicio: 15/6/2008 Final: 15/12/2008
Objetivo	Contar con un kit que recoja los principales documentos corporativos, pero también los generados por las diferentes oficinas en su práctica reciente.	
Descripción	Recopilación de los productos y herramientas, se revisarán las herramientas existentes, selección de herramientas, diseño de kit, elaboración de contenidos del kit y difusión del kit.	
Criterio de calidad	Método de verificación	Fecha de evaluación
1 kit elaborado	Listado de documentos recopilados.	15/12/2008
Kit difundido a todas las oficinas de país y a nivel corporativo.	Documentos y materiales en formato virtual	
Número de kit impresos	1 estrategia de difusión elaborada	
Actividad Resultado 5 (Atlas Activity ID) 4	Organización y facilitación de encuentros regionales internos e interagenciales sobre la temática.	Inicio: 01/08/2008 Final: 15/12/2008
Objetivo	Articular el trabajo de los puntos focales de género e intercambiar de forma presencial los avances y retrocesos.	

Descripción	Organizará un encuentro de puntos focales de género que permita el intercambio y el conocimiento y se contribuya a la dinamización de la comunidad de aprendizaje	
Criterio de calidad	Método de verificación	Fecha de evaluación
Al menos 1 encuentro realizado	Invitaciones enviadas	31/12/2008
Nº de participantes del evento.	Documentos de trabajo	
	Memoria de evento	
Actividad 5 Resultado 5 (Atlas Activity ID)	Contribuir y articularse con la estrategia regional y global de gestión de conocimiento del PNUD	Inicio: 15/6/2008 Final: permanente
Objetivo	Fortalecer el trabajo en la región para la gestión del conocimiento en el tema de género en articulación con los lineamientos corporativos globales y regionales.	
Descripción	Realizar un taller de intercambio con equipo de gestión de conocimiento; coordinar con Gender Unit BDP (Gender Net) para apoyar en gestión del conocimiento y comunicación y para articular plataformas, colaborar en la estrategia de gestión del conocimiento y de comunicación de la Gender Unit de BDP a nivel global.	
Criterio de calidad	Método de verificación	Fecha de evaluación
Al menos 1 taller de intercambio realizado	Informe de taller	31/12/2008
Número de personas que asisten a taller	Documento de plan de trabajo conjunto	
Plan de colaboración elaborado		
Actividad 6 Resultado 5 (Atlas Activity ID)	Dar asistencias técnicas a las oficinas de campo y otras iniciativas regionales del PNUD y a través de ellas a las contrapartes.	Inicio: 15/ 6 /2008 Final: Permanente
Objetivo	Fortalecer las capacidades de las CO para el transversalidad de género a través de la realización de asistencias técnicas	
Descripción	Se pretende difundir los nuevos servicios del proyecto entre las oficinas, realizar asistencias técnicas a demanda y concentrar la información obtenida de las asistencias mediante la realización de informes de asistencias técnicas.	
Criterio de calidad	Método de verificación	Fecha de evaluación
Respondidas todas las asistencias técnicas virtuales solicitadas (a demanda) a tiempo.	Cuadro control de asistencias	31/12/08
Realizadas al menos 3 asistencias presenciales demandadas.	Informe de sistematización de asistencias	
	Informes de misiones realizados	

27

Resultado 0: Creadas las condiciones y capacidades para poder implementar el proyecto.		
Actividad Resultado 0 (Atlas Activity ID) 1	Conformar y poner en funcionamiento la unidad de coordinación	Inicio: 1/06/ 2008 Final: final del proyecto.
Objetivo	<i>Poner en funcionamiento la Unidad Ejecutora del proyecto y desarrollar las diferentes acciones necesarias para la gestión e implementación del proyecto.</i>	
Descripción	<i>Elaboración de términos de referencia del equipo; contratación del equipo; revisión de plan de trabajo 2008; realización de plan de trabajo 2009; elaboración de organigrama de responsabilidades; elaboración de planes de trabajo individuales; coordinación del equipo; supervisión de contrataciones y consultorías; compra de equipo; realización de informes para los donantes.</i>	
Criterio de calidad	Método de verificación	Fecha de evaluación
Equipo contratado y con funciones y responsabilidades claras.	Términos de referencia del equipo.	Semestralmente.
	Planes de trabajo del proyecto e individuales.	
	Informes de donantes.	
Actividad Resultado 0 (Atlas Activity ID) 2	Movilización de recursos para apoyar la implementación del proyecto.	Inicio: 15/06/ 2008 Final: final del proyecto
Objetivo	<i>Movilizar recursos con diferentes donantes y socios para poder implementar los resultados y acciones previstas y expandirlas.</i>	
Descripción	<i>Formulación de propuestas para donantes; Plan de movilización de recursos; acuerdos con donantes; implementación de las propuestas.</i>	
Criterio de calidad	Método de verificación	Fecha de evaluación
Se movilizan los recursos suficientes para implementar los resultados planteados.	Plan de Movilización de Recursos	Inicio: 1/06/2008 Final: final del proyecto
Se inician gestiones con al menos 3 donantes en 2008.	Documentos de proyecto formulados.	
Actividad Resultado 0 (Atlas Activity ID) 3	Elaborado e implementado Plan de Monitoreo y Seguimiento del proyecto	Inicio: 1/07/ 2008 Final: final del proyecto
Objetivo	<i>Elaborar e implementar un Plan de monitoreo y seguimiento que permita una ejecución efectiva, eficiente y pertinente del proyecto, una prevención de riesgos permanentes, así como la generación de aprendizajes que permita alcanzar los resultados del proyecto.</i>	
Descripción	<i>Elaboración del Plan de Monitoreo y Seguimiento en base a los indicadores definidos en el documento de proyecto; Revisión semestral del plan y elaboración de informe semestral de avances; Conformación de la Junta Directiva del Proyecto; Realización de reuniones periódicas de la Junta Directiva.</i>	
Criterio de calidad	Método de verificación	Fecha de evaluación
Se revisa semestralmente los indicadores del Plan de Monitoreo para observar los avances.	Plan de Monitoreo y Seguimiento.	Cada seis meses.
Se realizan 2 reuniones al año de la Junta Directiva de Cierre.	Informes Semestrales.	
Se desarrollan al menos una vez al año encuestas de satisfacción de servicios a los/usuarios, aliados y contrapartes.	Términos de referencia de la Junta Directiva y Memoria reuniones Junta Directiva.	
	Resumen de encuestas de satisfacción.	
Actividad Resultado 0 (Atlas Activity ID) 4	Difusión del proyecto a nivel global, regional y nacional.	Inicio: 1/07/ 2008 Final: final del proyecto

254

Objetivo	Posicionar el proyecto como referente en el tema de género en la región.	
Descripción	Elaboración de estrategia de comunicación; desarrollo de productos de comunicación y marketing; participación en reuniones, foros y encuentros para difundir el proyecto regional y globalmente.	
Criterio de calidad	Método de verificación	Fecha de evaluación
N° de participaciones en eventos donde se ha difundido el proyecto cada año.	Documento de Estrategia de Comunicación.	Cada seis meses.
N° de productos de comunicación desarrollados anualmente.	Productos de comunicación desarrollados.	
N° de usuarios y aliados de nuestros servicios y actividades.	Listado de eventos en los que se ha participado. Informe de usuarios/os; aliados.	
Actividad 5 Resultado 0 (Atlas Activity ID)	<i>Construir alianzas con diferentes actores para cada uno de los resultados.</i>	Inicio: 1/07/ 2008 Final: final del proyecto
Objetivo	Trabajar sistemáticamente en la concreción de alianzas con diferentes actores de la región (gobiernos, sociedad civil, universidades, centros de estudios, medios...) para establecer colaboraciones para la implementación de los resultados del proyecto.	
Descripción	Elaboración de un plan de alianzas por componente; Implementación del Plan.	
Criterio de calidad	Método de verificación	Fecha de evaluación
Establecidas al menos 4 nuevas colaboraciones en 2008.	Plan de Alianzas	Cada seis meses.
	Acuerdos de colaboración o propuestas de trabajo acordados.	

29

VII.CONTEXTO LEGAL

El presente documento de proyecto será el instrumento al que se hace referencia en el artículo I del Acuerdo Básico Modelo de Asistencia (SBAA para su sigla en inglés) entre los gobiernos firmadores y el Programa de las Naciones Unidas para el Desarrollo (PNUD). Entre los gobiernos firmadores del proyecto, estarán al menos tres de los siguientes:

El Gobierno de El Salvador y el PNUD firmaron el SBAA el 21 de Marzo de 1975.
El Gobierno de México y el Fondo Especial firmaron el 23 de febrero de 1961
El Gobierno de Honduras y el PNUD firmaron el SBAA el 17 de enero del 1995.
El Gobierno de Nicaragua y el PNUD firmaron el SBAA el 4 de mayo de 1978.
El Gobierno de Ecuador y el PNUD firmaron el SBAA el 8 de marzo de 1989.
El Gobierno de Argentina y el PNUD firmaron el SBAA el 26 de febrero del 1985.
El Gobierno de Costa Rica y el PNUD firmaron el SBAA el 7 de agosto de 1973.
El Gobierno de Uruguay y el PNUD firmaron el SBAA el 12 de diciembre de 1985.
El Gobierno de República Dominicana y el PNUD firmaron el SBAA el 11 de junio de 1974.
El Gobierno de Guatemala y el PNUD firmaron el SBAA el 21 de mayo de 1992.

En concordancia con el artículo III del Acuerdo Básico Modelo de Asistencia, la responsabilidad de la seguridad de la agencia de ejecución, su personal y propiedad, y de la propiedad del PNUD en la custodia de la agencia de ejecución, descansa en el Socio implementador.

La Agencia de ejecución deberá:

- a) Implementar un plan de seguridad apropiado y mantener el plan de seguridad acorde a la situación de seguridad en el país donde el proyecto se está llevando a cabo.
- b) Asumir todo riesgo y las responsabilidades asociadas con la seguridad de la agencia de ejecución y la puesta en práctica completa del plan de seguridad.

El PNUD se reserva el derecho de verificar si dicho plan ha sido puesto en práctica, y de sugerir modificaciones al mismo cuando resulte necesario. No mantener e implementar un plan de seguridad apropiado será considerado una razón de incumplimiento del presente acuerdo. La agencia de ejecución acuerda realizar todos los esfuerzos razonables para garantizar que los fondos provistos por el PNUD relacionados al presente documento de proyecto no sean utilizados para apoyar a individuos o instituciones asociados con el terrorismo, y que los recipientes de estos recursos provistos por el PNUD no aparezcan en la lista del Comité del Consejo de Seguridad relativa a la resolución 1267 (1999). La lista es accesible vía internet en la dirección <http://www.un.org/Docs/sc/committees/1267/1267ListEng.htm>. Estas provisiones deben ser incluidas en todos los sub-contratos o sub-acuerdos que se cobijen bajo este documento de proyecto.

Si otros países firman o endorsan el documento de proyecto, el SBAA firmado entre los países y el PNUD proveerá el marco legal.

Si el país no ha firmado el SBAA, el documento de proyecto será el instrumento previsto en las provisiones suplementales Supplemental Provisions al documento de proyecto.

En concordancia con las provisiones suplementales, la responsabilidad de la seguridad de la agencia de ejecución, su personal y propiedad, y de la propiedad del PNUD en la custodia de la agencia de ejecución, descansa en el Socio implementador (Agencia ejecutora).

La Agencia de ejecución deberá:

- a) Implementar un plan de seguridad apropiado y mantener el plan de seguridad acorde a la situación de seguridad en el país donde el proyecto se está llevando a cabo.
- b) Asumir todo riesgo y las responsabilidades asociadas con la seguridad de la agencia de ejecución y la puesta en práctica completa del plan de seguridad.

El PNUD se reserva el derecho de verificar si dicho plan ha sido puesto en práctica, y de sugerir modificaciones al mismo cuando resulte necesario. No mantener e implementar un plan de seguridad apropiado será considerado una razón de incumplimiento del presente acuerdo. La agencia de ejecución acuerda realizar todos los esfuerzos razonables para garantizar que los fondos provistos por el PNUD relacionados al presente documento de proyecto no sean utilizados para apoyar a individuos o instituciones asociados con el terrorismo, y que los recipientes de estos recursos provistos por el PNUD no aparezcan en la lista del Comité del Consejo de Seguridad relativa a la resolución 1267 (1999). La lista es accesible vía internet en la dirección <http://www.un.org/Docs/sc/committees/1267/1267ListEng.htm>. Estas provisiones deben ser incluidas en todos los sub-contratos o sub-acuerdos que se cobijen bajo este documento de proyecto.

VI. ANNEXES

Anexo 1: Tabla comparativa GES, RPD y Estrategia Regional de Género.

Anexo 2: Términos de Referencia de Coordinador/a del Proyecto

MATRIZ DE RIESGOS

Título del proyecto: América Latina Genera: gestión del conocimiento para la igualdad de género en la región latinoamericana de habla hispana

Award ID:

Date: April 30, 2008

Descripción	Fecha Identificada	Tipo	Impacto y Probabilidad	Medidas de respuesta	Proyecto	Actualización	Última actualización	Status
1 Sostenibilidad financiera del proyecto	Desde la fecha de inicio	Financiero	<p>La falta de financiamiento podría limitar la implementación de las actividades del proyecto.</p> <p>Un financiamiento poco seguro del proyecto, limitaría a que las actividades estratégicas que son de un tiempo mayor no sean realizadas en el tiempo en que se han programado.</p> <p>P = 3 I = 5</p>	<p>Diseñar una estrategia de movilización de recursos multi-donante</p> <p>Preparar una propuesta de 3 años para presentar a donantes.</p> <p>Fortalecer las alianzas con RBLAC, BDP, BCPR y otras agencias de NU.</p> <p>En el plan de trabajo se programarán actividades únicamente para aquellos contratos para los cuales se cuente con financiamiento.</p> <p>Se llevarán a cabo solo las actividades que hayan recibido fondos.</p>	Coordinador del proyecto			
2 Falta de claridad en el manejo y monitoreo del proyecto entre RBLAC/CO/	Desde el inicio del Proyecto	Operacional	<p>La falta de claridad de las responsabilidades en términos de gestión y monitoreo del proyecto podría impactar la transparencia y efectividad del proyecto en el</p>	<p>RBLAC dará instrucciones detalladas clarificando roles y responsabilidades entre RBLAC, CO, Centro Regional y la coordinación</p>	RBLAC			

25

209

<p>Centro Regional y la coordinación del Proyecto regional</p>	<p>desarrollo de los productos y los servicios que éste ofrecerá</p> <p>P = 3 I = 4</p>	<p>Solo un mínimo de personas por las 4 partes estará involucradas en la preparación y aprobación de revisiones de proyectos, ajustes y cualquier otro asunto en la gestión operativa y financiera del proyecto.</p> <p>El equipo regional tendrá acceso a monitorear el proyecto tanto en los aspectos técnicos como financieros a través del sistema ATLAS.</p> <p>RBLAC dará asesoría muy cercana al personal del PNUD El Salvador en el ingreso y manejo del proyecto dentro del sistema ATLAS.</p>	<p>RBLAC</p>
<p>3 El proyecto no recibe autorización del Administrador Asociado para funcionar bajo la modalidad de ejecución directa.</p>	<p>Desde el inicio del proyecto</p>	<p>Estratégico</p> <p>Por la naturaleza del proyecto, se requiere de una implementación que permita a RBLAC la ejecución del proyecto y el manejo de los fondos de tal forma que asegure el logro de los productos esperados</p> <p>P:3 I: 5</p>	<p>RBLAC</p> <p>Preparar una justificación apropiada para ejecución DEX. Asegurar un manejo financiero y operativo adecuado del proyecto.</p> <p>RBLAC garantizará un seguimiento cercano a las actividades del proyecto a través de las herramientas de monitoreo adecuadas y una continua comunicación con su coordinación.</p>
<p>4 Aliados locales y regionales</p>	<p>Estratégico</p>	<p>El proyecto requiere del establecimiento de alianzas a</p>	<p>Unidad coordinada</p> <p>El equipo del proyecto regional establecerá una</p>

