

## Recuperación Temprana: CONCEPTOS CLAVES, PRINCIPIOS Y HERRAMIENTAS

El Clúster Global para Recuperación Temprana (GCER)<sup>1</sup>, en concordancia con las directrices del Comité Permanente Inter-Agencial (IASC)<sup>2</sup>, publicó en enero de 2016 una actualización de las “**Notas de Orientación para las intervenciones Inter-Clúster en Recuperación Temprana**”<sup>3</sup>, que refleja los avances en la visión y agenda del sistema de respuesta humanitario a nivel global.

### ¿Que es Recuperación Temprana?

La *Recuperación Temprana* no es solo una “Fase”; es un proceso de intervención cuyo diseño e implementación es parte integral de los procesos de gestión del riesgo. La preparación para la recuperación *ex ante* se orienta a construir y fortalecer las capacidades que permiten la implementación efectiva de procesos de recuperación.

La *Recuperación Temprana* (ER por las siglas en inglés) es también un enfoque para orientar las acciones de respuesta humanitaria, a través de una coordinación efectiva, hacia el fortalecimiento de la resiliencia de las comunidades afectadas abordando los problemas de fondo que han contribuido a la generación de la crisis.

La recuperación temprana es un conjunto específico de acciones programáticas dirigidas a lograr que las personas y las comunidades superen la necesidad de ayuda humanitaria y avancen hacia un desarrollo sostenible, equitativo e incluyente, sensible al riesgo.

### Recuperación Temprana en el contexto del enfoque de intervención sectorial (clúster) en respuesta humanitaria

La integración efectiva de la recuperación temprana en la respuesta humanitaria requiere que, en la medida de lo posible y de acuerdo a las condiciones particulares de cada crisis, cada sector y clúster diseñe su respuesta

con la perspectiva de recuperación a largo plazo y al mismo tiempo atendiendo las necesidades inmediatas para salvar vidas. Los Coordinadores Humanitarios (HC) tienen la responsabilidad de asegurar que los temas de recuperación temprana se integran de manera adecuada a través del Ciclo de Planificación Humanitaria (HPC) al nivel de país en coordinación con todos los actores nacionales. El enfoque de recuperación temprana pone un énfasis especial en el aprovechamiento y fortalecimiento de la capacidad de respuesta a nivel local y nacional.

En todos los casos de respuesta humanitaria, la *Recuperación Temprana* debe ser integrada en el trabajo de todos los mecanismos de coordinación sectorial (clústeres). La plataforma de coordinación inter-clúster es el mecanismo principal para su coordinación. De acuerdo con lo anterior, la creación de un nuevo mecanismo de coordinación para la recuperación temprana no se aconseja en ningún caso. En situaciones donde las necesidades específicas en *recuperación temprana* no son abordadas por los mecanismos existentes de coordinación, el HCT puede decidir crear un mecanismo de coordinación (ej.: clúster adicional o grupo de trabajo sectorial) para abordar dichas necesidades, el nombre de este grupo estará definido por el tipo de problemas/asuntos a abordar. Es importante que los actores nacionales participen, en la medida de lo posible, en el liderazgo de los mecanismos de coordinación.

<sup>1</sup> Siglas en inglés

<sup>2</sup> Ídem

<sup>3</sup> Se puede acceder al documento completo en: [www.earlyrecovery.global/](http://www.earlyrecovery.global/)

## Principios, criterios y actividades claves para apoyar el diseño e implementación de las intervenciones en recuperación temprana:

### Principios Guía GCER 2016 para el diseño e implementación de acciones en recuperación temprana:

1. **Garantizar el empoderamiento** del proceso de recuperación temprana por parte de las autoridades de nivel nacional y local, a través de su participación plena en la planificación, ejecución y monitoreo de las acciones de recuperación.
2. **Utilizar y promover prácticas participativas** para la identificación de necesidades, fortalecer capacidades para el empoderamiento de las comunidades, creando las bases para lograr involucrar de manera permanente y significativa [de todos los actores] en la respuesta y recuperación.
3. **Realizar evaluaciones iniciales de necesidades y capacidades** para garantizar que la respuesta a la emergencia tiene en cuenta mecanismos y capacidades existentes y no establece sistemas paralelos.
4. **Fundamentar las intervenciones en un conocimiento detallado de la situación de contexto** basado en los resultados de las evaluaciones de riesgo y vulnerabilidad y análisis de conflictos. Construir resiliencia requiere que la respuesta a la emergencia aborde tanto las causas profundas como las necesidades inmediatas.
5. **Garantizar que la respuesta a la emergencia se diseña e implementa bajo el precepto de “no hacer daño”,** teniendo en cuenta el “Que” y “Como” de las intervenciones. La asistencia externa nunca es neutral y se convierte en parte del contexto en el cual se implementa. Por lo tanto puede reforzar o abordar inequidades que han contribuido o pueden exacerbar la situación de crisis.
6. **Incluir medidas de reducción del riesgo y prevención de conflictos** en la programación de actividades.
7. **Promover la igualdad y desarrollar capacidades locales para prevenir cualquier tipo de discriminación** incluyendo por género, raza, edad, lenguaje, religión, política, nacionalidad, condición social o alguna otra condición. La planificación de la recuperación temprana debe identificar y abordar los principales patrones de discriminación, inequidad y exclusión que son el resultado o contribuyen a los conflictos violentos.
8. **Promover la igualdad de género** sobre la base comprender de manera profunda las diferentes necesidades y capacidades de mujeres, hombres, niños y niñas. El papel de las mujeres en las fases de transición y el desarrollo son afectadas de manera significativa por la forma como la asistencia humanitaria incluye sus necesidades en la evaluación, planificación y programación y construye sobre su experiencia en y fortaleza para la recuperación.
9. **Asegurar la integración de temas transversales** en el Ciclo del Programa Humanitario, incluyendo, aunque no limitado, ambiente, seguridad, derechos humanos, protección y SIDA/VIH.
10. **Maximizar sinergias entre los diferentes actores** en todos los niveles donde se considere relevante.
11. **Fortalecer sistemas de rendición de cuentas,** de tal forma que las comunidades pueden reclamar responsabilidades de los gobiernos, autoridades locales y actores humanitarios en la implementación de los planes y programas en Recuperación Temprana.

### Criterios para la integración de la recuperación temprana a nivel estratégico en los planes de respuesta humanitaria

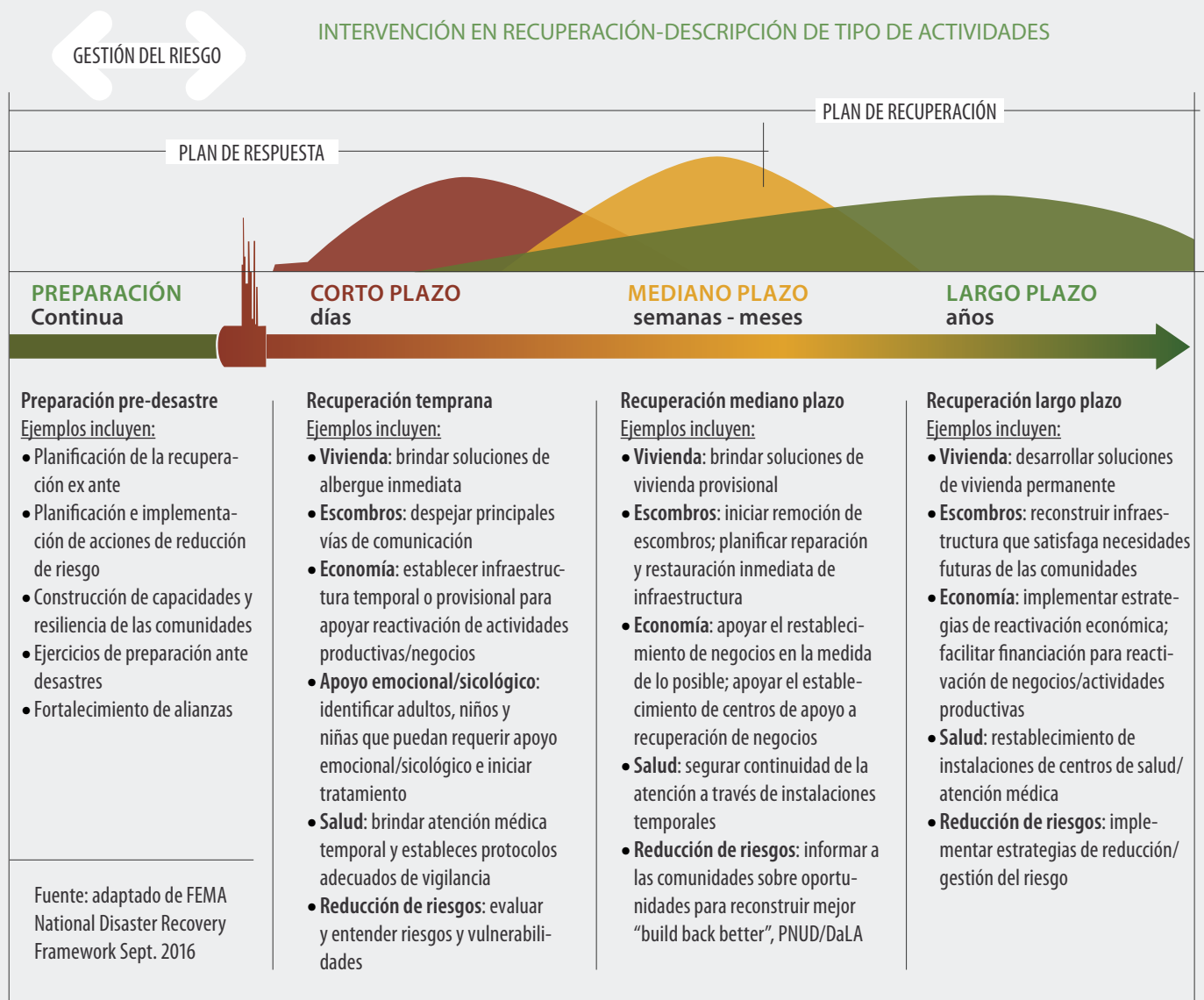
Adicionalmente a los principios, el GCER propone seis (6) criterios clave que para la integración de la recuperación temprana a nivel estratégico en los planes de respuesta humanitaria (HRP)

1. **Preservar vidas:** ¿Contribuye el proyecto a preservar la vida de las personas afectadas?
2. **Intervención oportuna:** ¿Se implementa el proyecto de manera paralela a las intervenciones de respuesta humanitaria?
3. **Establece un puente entre la intervención humanitaria y la recuperación de largo plazo:** ¿Contribuye el proyecto a establecer un enlace entre la intervención humanitaria y la recuperación a largo plazo, desarrollando acciones sobre la base de la respuesta humanitaria y estableciendo las bases para una recuperación/reconstrucción a largo plazo?
4. **Facilita la asistencia humanitaria:** ¿Contribuye el proyecto a facilitar las intervenciones de la asistencia humanitaria?
5. **Fortalece capacidades a nivel nacional y local para asumir la responsabilidad del proceso de recuperación:** ¿El proyecto se enfoca en reestablecer y fortalecer la capacidad nacional y local para coordinar y liderar la implementación de los programas de recuperación temprana y planificar la recuperación a largo plazo?
6. **Reduce la dependencia en la asistencia humanitaria:** ¿Contribuye el proyecto a promover la resiliencia y los esfuerzos espontáneos de recuperación de las comunidades, así como la restauración de medios de vida, infraestructura comunitaria y servicios sociales básicos?

## Tipos de programas en recuperación temprana

De manera general (aunque no de manera exclusiva), los programas en recuperación temprana abordan temas relacionados con medios de vida, gobernanza, restauración de servicios básicos e infraestructura y fortalecimiento de capacidades. Estos programas son

implementados por diferentes agencias y coordinados a través de diferentes clústeres. La siguiente figura ilustra algunos ejemplos de acciones/programas en recuperación en la medida que avanza la respuesta ante una crisis.



## Herramientas de apoyo para la formulación de acciones en el marco de la respuesta humanitaria que integren el enfoque de recuperación temprana

### Guías y orientaciones para el desarrollo de acciones en recuperación temprana

- Notas de Orientación para las intervenciones Inter-Clúster en Recuperación Temprana, preparado por el Clúster Global para Recuperación Temprana (GCER por sus siglas en inglés), enero de 2016. Adicional a las consideraciones sobre principios y criterios para el diseño e implementación de intervenciones en recuperación temprana, la guía presenta una serie de “productos insignia” para apoyar acciones en recuperación temprana. Adicionalmente describe experiencias de acciones en recuperación desarrolladas de manera inter-agencial. El documento está disponible en <http://www.earlyrecovery.global/>
- Orientaciones para recuperación temprana en casos de desastre, Fondo Internacional para el Desarrollo de la Agricultura (IFAD por sus siglas en inglés), mayo de 2011. El documento ha sido preparado por IFAD para apoyar la implementación oportuna y efectiva de acciones en recuperación temprana en situaciones post desastre. <https://goo.gl/RMWWYQy>
- Normas Mínimas para la Recuperación Económica, Preparado por la Red SEEP, 2da edición noviembre 2010. Las Normas mínimas para la recuperación económica expresan el nivel mínimo de asistencia técnica que deben proporcionarse para promover la recuperación de las economías y de los medios de vida afectados por la crisis. Disponible en <http://goo.gl/EoEZgd>
- Guía operativa “Hacia la construcción de municipios resilientes: recuperación post desastres”, preparado por la oficina de PNUD en El Salvador, 2015.

### Recuperación Temprana - Mensajes claves

1. La Recuperación Temprana es tanto un enfoque de intervención como un conjunto de acciones específicas para ayudar a las personas a pasar de la dependencia de la ayuda humanitaria hacia el desarrollo de sus propias capacidades
2. Recuperación Temprana es respuesta humanitaria de calidad: sinónimo de buenas prácticas
3. La Recuperación Temprana garantiza que la acción humanitaria contribuye al desarrollo sostenible
4. La Recuperación Temprana apoya las capacidades nacionales y locales
5. La Recuperación Temprana construye resiliencia durante la respuesta humanitaria
6. Recuperación Temprana es responsabilidad de todos, todos los sectores, todas las agencias

### Marcos de recuperación

#### Algunos ejemplos de marco de recuperación en la región:

- Guatemala, Marco Nacional de Recuperación, CONRED 2015 <http://goo.gl/5tg1s4>
- Estados Unidos de América, Marco Nacional de Recuperación Post-Desastre, FEMA, segunda edición junio 2016 <http://goo.gl/g03jZ3>
- Panamá, Marco Nacional de Recuperación, SINAPROC 2014, <http://goo.gl/86qYVP>

### Herramientas/recursos para apoyar el desarrollo de acciones en recuperación temprana en situaciones de crisis

#### Algunos ejemplos de estas herramientas/recursos incluyen:

- La Plataforma Internacional sobre Recuperación (International Recovery Platform IRP): creada después del 2005 para apoyar la implementación del Marco de Acción de Hyogo, la Plataforma se ha focalizado en fortalecer su papel como mecanismo internacional para promover y facilitar el intercambio de experiencias y lecciones aprendidas asociadas con una “reconstrucción mejorada” (Build-back better). Más información disponible en <http://goo.gl/hjx6Wb>
- Metodología para la Evaluación de Daños y Pérdidas Sectoriales y Estimación de Necesidades (DaLA) desarrollado por la Comisión Económica para América Latina (CEPAL), más información en <http://goo.gl/xIUSL6>
- Guía para la Evaluación de Necesidades Post – Desastre PDNA (por sus siglas en inglés) y la preparación de Marcos de Recuperación Post-Desastre Trabajo desarrollado de manera conjunta por La Unión Europea, El Grupo de las Naciones Unidas para el Desarrollo (UNDG por sus siglas en inglés) y el Banco Mundial. Ambas guías tienen como propósito centralizar los esfuerzos internacionales y locales para apoyar un único proceso de recuperación post-desastre liderado por el gobierno nacional. Los resultados de una evaluación PDNA son la base para la implementación de la estrategia de recuperación y guía para los cooperantes y donantes. Más información en <http://goo.gl/z78pK2>