

NATIONALE WORKSHOP INZAKE ONTWIKKELING NATIONALE REDD+ VISIE EN STRATEGIE

4 EN 5 MEI 2017



Zorg voor het Bos en het Bos zorgt voor ons

WE **ZIJN** HET BOS

EEN CAMPAGNE OVER DE BEWUSTWORDING VAN SURINAME BETREFFENDE HAAR GROOTSTE KAPITAAL



DE BEWUSTWORDING VAN SURINAME BETREFFENDE HAAR GROOTSTE KAPITAAL

NATIONALE WORKSHOP INZAKE ONTWIKKELING NATIONALE REDD+ VISIE EN STRATEGIE

4 EN 5 MEI 2017

UITGEVER:



Nationaal Instituut voor Milieu en Ontwikkeling in Suriname (NIMOS)
REDD+ Programme Management Unit

Mr. Jagernath Lachmonstraat 100
Paramaribo, Suriname
Tel: +597 490044
Website: www.nimos.org
www.surinameredd.org

AUTEUR:



STAS International

Consultant gecontracteerd door NIMOS voor de ontwikkeling van de
nationale REDD+ visie en strategie:
Asesoramiento Ambiental Estratégico (AAE)



VOORGESTELDE CITATIE:

STAS International (2017). Nationale workshop inzake ontwikkeling nationale
REDD+ visie en strategie. Paramaribo, Suriname: Nationaal Instituut voor
Milieu en Ontwikkeling in Suriname, REDD+ program.

MET DANK AAN:

de NIMOS-REDD+ partners SBB en UNDP, het consortium Asesoramiento
Ambiental Estratégico (AAE), de event planner STAS International, en alle
participanten die op welke wijze dan ook hun bijdrage hebben geleverd aan
het succesvol afronden van de nationale workshop inzake ontwikkeling
nationale REDD+ visie en strategie.

INHOUDSOPGAVE

INLEIDING	6
ACHTERGRONDINFORMATIE	6
DOEL VAN DE WORKSHOP	7
ORGANISATIE VAN DE WORKSHOP	7
OPENING	8
PRESENTATIE 1: HET ONTWIKKELEN VAN EEN REDD+ NATIONALE VISIE EN STRATEGIE VOOR SURINAME	10
PRESENTATIE 2: HET ONTWIKKELEN VAN EEN NATIONALE REDD+ VISIE EN STRATEGIE: HOE VER ZIJN WE?	12
PRESENTATIE 3: UITDAGINGEN/BELEMMERINGEN/KNELPUNTEN VAN DE BOS SECTOR EN DE GEVOLGEN OP HET BOS EN DE IN STAMVERBAND LEVENDE GEMEENSCHAPPEN	14
DAG 2 – 5 MEI 2017	15
WELKOM	15
PRESENTATIE 4: POTENTIELE VOORDELEN EN RISICO'S VAN REDD+, REDD+ VEILIGHEIDSKLEPPEN EN BELEID EN MAATREGELEN (PAM'S)	15
PRESENTATIE 5: NEXT STEPS VOOR REDD+ STRATEGIEONTWIKKELING IN SURINAME	19
SLOTWOORD	20
ANNEX I – AGENDA	20
ANNEX II – WERKGROEPEN- DAG 1	21
ANNEX III -WERKGROEPEN DAG 2	22
ANNEX IV – PRESENTIELIJST	52
	87

Inleiding

Dit is het rapport van de 2-daagse sessie georganiseerd door het Nationaal Instituut voor Milieu en Ontwikkeling in Suriname (NIMOS), op 4 en 5 mei 2017 in de Banquet Hall van Torarica Hotel & Casino in Paramaribo, Suriname. De sessie is bedoeld voor alle stakeholders op het gebied van milieu dan wel bosbeheer welke zijn uitgenodigd om hun input te geven voor het ontwikkelen van een nationale REDD+ (Reducing Emissions from Deforestation and Forest Degradation) visie en strategie.

De link naar de Powerpoint presentaties vind u hier:

<http://www.surinameredd.org/nl/documentatie/documenten/sub-docs?id=3501>

Achtergrondinformatie

Suriname behoort tot een kleine groep landen die zich kenmerken vanwege hun hoge bosbedekking en lage ontbossingsgraad. De uitdaging voor Suriname is het beschermen en behouden van haar natuurlijke rijkdommen, het ongerepte bos met alle ecologische en culturele waarden en tegelijkertijd het duurzaam benutten van het bos om inkomsten te genereren voor de welvaart van Suriname.

REDD+ is een mechanisme ontwikkeld door de Verenigde Naties dat ervoor moet zorgen dat landen hun bossen in kapitaal kunnen omzetten. In maart 2013 presenteerde Suriname haar voorstel op de Internationale Vergadering van het Forest Carbon Partnership Facility (FCPF) Participanten Comité en ontving goedkeuring voor een subsidie van US\$ 3.8M ter ondersteuning van REDD+. De financiering hiervoor komt van de Wereldbank die een speciaal fonds hiertoe heeft opgezet. Vanaf augustus 2013 is het NIMOS de technische focal point voor REDD+ in Suriname.

Het nationaal REDD+ project heeft als doel om discussies te faciliteren en dialogen te stimuleren over het beschermen en behouden van haar natuurlijke rijkdommen en tegelijkertijd het duurzaam benutten van het bos om inkomsten te genereren voor Suriname met alle groepen van de samenleving, van het lokale niveau van Inheemse en Tribale gemeenschappen tot het bedrijfsleven, de publieke sector, de academici, NGOs (Niet Gouvernementele Organisaties) en de regering.

Het Nationale REDD+ project is officieel van start gegaan in 2014, waarbij NIMOS verantwoordelijk is voor de uitvoering. De Stichting voor Bosbeheer en Bostoezicht (SBB) is hierbij een belangrijke partner. Vanuit de UNDP (United Nations Development Programme) Suriname wordt er ondersteuning gegeven.

Doel van de workshop

Het algemene doel van de workshop is om bij te dragen tot het ontwikkelen van een nationale visie en strategie van REDD+ voor Suriname, met betrokkenheid van alle stakeholders.

Specifieke doelen van de workshop zijn meervoudig, te weten:

1. Introductie van de overall studie in het algemeen en in het bijzonder het SESA (strategische milieu en sociale analyse) onderzoek;
2. Lokaliseren en begrijpen van de issues en zorgpunten uit de bosbouwsector wanneer het gaat om REDD+;
3. Bekijken van de randvoorwaarden voor het mogelijk maken van succesvolle REDD+ uitvoering;
4. Introductie van voorgestelde REDD+ beleidsinstrumenten en maatregelen;
5. Identificeren van potentiële risico's en voordelen van hetgeen tot nu toe is voorgesteld.

Organisatie van de workshop

In de workshop zijn inleidende presentaties gehouden, waarbij de participanten relevante informatie kregen over REDD+, het doel van de workshop en de input welke van de participanten werd verwacht.

Op zowel de eerste als de tweede dag van de workshop is aan de participanten verzocht zich te verdelen over acht werkgroepen. Aan de werkgroepen is tevens verzocht om te reageren op en discussiëren over verschillende vragen en stellingen. Door de organisatie van de workshop is aan iedere werkgroep een voorzitter toegewezen welke verantwoordelijk was voor het faciliteren van de discussies en een secretaris welke verantwoordelijk was voor het vastleggen van het verslag. Deze verslagen zijn, zoals aangeleverd, opgenomen als bijlagen in dit verslag.

Opening

De Dagvoorzitter, mw. Karin Refos, heet de aanwezigen welkom in de sessie. Omdat de sessie in het Nederlands zal worden gehouden, worden aan de aanwezige gasten headsets beschikbaar gesteld voor vertaling naar het Engels en het Sranan Tongo, indien gewenst.

Om duidelijk te maken waar deze 2-daagse sessie over gaat wordt een filmpje vertoond over klimaatverandering en de oorzaken en gevolgen hiervan voor Suriname. Hierna wordt dhr. Cedric Nelom uitgenodigd voor de opening van het seminar.

De Directeur van het Nationaal Instituut voor Milieu en Ontwikkeling in Suriname (NIMOS), dhr. Cedric Nelom, heet de aanwezigen welkom.

Dhr. Nelom maakt gebruik van de gelegenheid om de partijen te bedanken die betrokken zijn, dan wel betrokken zijn geweest, bij het REDD+ programma. In dit kader worden het Ministerie van ROGB (Ruimtelijke Ordening, Grond en Bosbeheer) en alle andere partners bedankt voor het op de nationale agenda plaatsen van het REDD+ programma in 2008. In hetzelfde jaar werd ook de *Readiness Plan Idea Note* (R-PIN) ontwikkeld, als voorloper op de *Readiness Preparation Proposal* (RPP) en de R-PIN was goedgekeurd in 2009. Tevens worden alle partners en belanghebbenden bedankt die hebben meegewerkt aan het samenstellen van de eerste RR-PPs in 2009 en 2010 en de lering die is getrokken uit de totstandkoming van deze.

Het Kabinet van de President wordt dankgezegd voor het herstarten van het proces om te komen tot een gebalanceerde RR-PP in 2012 waarbij ondersteuning is verkregen van de Guiana Shield Facility en UNDP Suriname. In 2012 en 2013 werkten diverse groepen, waaronder leden van de private sector, Inheemse en Tribale gemeenschappen en diverse NGO's, aan de samenstelling van een RR-PP, welke in juli 2013 is goedgekeurd door de Wereldbank. Van juli 2013 tot en met 2014 wordt, voorafgaand aan de uitvoering van de goedgekeurde RR-PP, een transitieproject uitgevoerd onder de technische coördinatie van het NIMOS. Dit project geniet de financiële ondersteuning van, onder meer de Forest Carbon Partnership Facility en wordt in de uitvoering ondersteund door o.a. UNDP en het UN-REDD programma. Ook deze organisaties worden bedankt. Suriname bevindt zich nu in de Gereedheidsfase voor REDD+ welke loopt van 2014-2018.

Met dit seminar wordt een start gemaakt met een traject om hetgeen tot nu toe is gedaan, voort te zetten. De bedoeling van de workshop is om bij te aan het ontwikkelen van een nationale strategie en een visie voor REDD+ in Suriname. NIMOS ziet de te ontwikkelen visie en strategie als een middel tot ondersteuning van het Ministerie van ROGB bij een goede ruimtelijke ordening en beheer van het bos, het Ministerie van Landbouw Veeteelt en Visserij bij haar streven om de voedselschuur te worden van het Caribisch gebied, het Ministerie van Natuurlijke Hulpbronnen bij de uitvoering van mijnbouwbeleid, waarbij duurzaamheid en sociale ontwikkeling centraal staat, het Ministerie van Handel, Industrie en Toerisme bij de diversificatie van de economie en het bevorderen van toerisme naar het groenste land ter wereld, het Ministerie van Regionale Ontwikkeling en haar partners bij het toekennen van grondenrechten aan de Inheemse en Tribale gemeenschappen de houtsector en anderen in de gemeenschap in de maximale benutting van de grondstoffen en de promotie van duurzaam bosgebruik, de academici bij het verrichten van onderzoek naar de biodiversiteit, de NGO's bij het verruimen van het bewustzijn over duurzaam milieu- dan wel bosbeheer en de Inheemse en Tribale bevolking bij de maximale participatie in het REDD+ project in Suriname.

Het Surinaams bos is cruciaal voor het minimaliseren van klimaatverandering wereldwijd. Door duurzaam beheer van het bos, kunnen financiële middelen worden gegenereerd voor de ontwikkeling van Suriname. In dit proces, en zeker om te komen tot een nationale visie en strategie voor de uitvoering van REDD+ in Suriname, rekent NIMOS op een bijdrage van iedereen.

Dhr. Nelom eindigt zijn presentatie en dankt de gasten voor hun aandacht.

De Lokale Plaatsvervangende Vertegenwoordiger van de UNDP in Suriname, dhr. Armstrong Alexis, heet de aanwezigen welkom in de sessie.

Suriname is gezegend met één van de meest ongerepte bossen in de wereld. De toekomst en de ontwikkeling van het land is daarom onlosmakelijk verbonden met het duurzaam gebruik van het bos. UNDP is zich ervan bewust dat de Surinaamse gemeenschap ondersteuning nodig heeft hierbij van de internationale gemeenschap en de UNDP gaat in dit kader graag een samenwerking aan met Suriname om samen de meest optimale oplossing te vinden. Gehoopt wordt dat in de sessie van vandaag de voor- en nadelen bekeken kunnen worden van de activiteiten in Suriname en de effecten van deze op het milieu, zodat op basis hiervan tot een strategie kan worden gekomen welke het best kan worden gebruikt voor de ontwikkeling van het land. Het stimuleren van het toerisme naar Suriname is ook een aspect dat direct verbonden is met het duurzaam gebruik van het bos. Het is belangrijk om te waarborgen dat er aan mitigatie wordt gedaan en zo te waarborgen dat er voldoende schone energie is. Ook zaken als mijnbouw zullen worden besproken in de verschillende werkgroepen. REDD+ moet in dit kader worden gezien als meer dan slechts een project maar als een gelegenheid die wordt geboden om met dit mechanisme het bos in Suriname duurzaam te gebruiken.

Dhr. Alexis sluit af door te stellen dat hij uitkijkt naar resultaten van de workshop.

Presentatie 1: Het Ontwikkelen van een REDD+ Nationale Visie en Strategie voor Suriname

De Project Coördinator van REDD+ in Suriname bij het NIMOS, dhr. Anil Pershad, heet de aanwezigen welkom bij de workshop. In zijn presentatie informeert dhr. Pershad de aanwezigen over het REDD+ mechanisme, de verschillende fasen van het traject en hoe de opdracht tot de ontwikkeling van een nationale strategie en visie voor REDD+ in Suriname tot stand is gekomen, alsmede het doel van de workshop.

REDD + staat voor: *'Reducing Emissions from Deforestation and forest Degradation'* en betekent vertaald: *'Het verminderen van de uitstoot van broeikasgassen als gevolg van ontbossing en bosdegradatie'*. Het plusteken staat voor het duurzaam beheer en de bescherming van de bossen alsmede voor het verhogen van koolopslag in de bossen. REDD+ is een mechanisme dat is gekoppeld aan duurzame ontwikkeling, welke in de jaren sinds 2005 is ontwikkeld door de VN.

Suriname heeft een subsidie gekregen om zich voor te bereiden om REDD+ uit te kunnen voeren. In de periode 2012-2013 is in de fase van gereedheidsvoorbereiding een RR-PP samengesteld en vervolgens is in de transitiefase 2013-2014 een Project Document opgesteld en goedgekeurd. Suriname bevindt zich nu in de Gereedheidsfase welke loopt van 2014-2018 en in deze periode moet er een nationale REDD+ visie en strategie worden opgesteld, een bosmonitoringssysteem worden ontwikkeld, een bosreferentieniveau van uitstoot worden vastgelegd en een informatiesysteem over veiligheidskleppen worden ontwikkeld. Hierna zal de REDD+ implementatie plaats kunnen vinden. Na 2018 zullen voorbereidingsactiviteiten worden gedaan voor de uitvoering van de strategie, de opbouw van capaciteit en de uitvoering van pilotprojecten, waarna uitvoering van REDD+ projecten zullen plaatsvinden.

De ontwikkeling van een REDD+ nationale strategie en visie voor Suriname is een vereiste voor de Gereedheidsfase en het consortium AAE is in 2016 aangetrokken als consultant om Suriname te assisteren hierbij. De uitvoeringsperiode die hiervoor is uitgetrokken loopt van januari tot en met oktober 2017. Daar dit een participatief proces is, is de input van alle belanghebbenden nodig over hoe om dient te worden te gaan met de bossen. De verwachte resultaten zijn een nationale visie en strategie over hoe REDD+ uitgevoerd moet worden in Suriname en een simultaan uitgevoerde Strategische Milieu en Sociale Analyse (SESA).

De SESA is een combinatie van analytische en participatieve methoden om milieu en sociale overwegingen te integreren in de planning en implementatie van REDD+. In dit proces wordt meer bewustzijn gecreëerd over het milieu en sociale overwegingen, de voordelen en de risico's van de implementatie van REDD+ worden nader bekeken, de nationale en internationale standaarden worden gewaarborgd en ondersteund met als resultaat een sociale en milieu analyse.

De belangrijkste onderdelen van een SESA zijn het nadenken over potentiële voordelen en risico's van beleidsmaatregelen voor REDD+ implementatie, het rangschikken van deze en het stellen van prioriteiten, de analyse van wet- en regelgeving, het identificeren van tekortkomingen in bestaand beleid en bestaande wetgeving en het doen van aanbevelingen om deze knelpunten op te heffen.

Dit alles wordt dan vervat in een finaal SESA-rapport, waarin ook een milieu en sociaal uitvoeringsraamwerk is opgenomen dat een plan is hoe om te gaan met de REDD+ voordelen en risico's.

Het doel van de workshop:

1. Het bespreken van knelpunten in en rondom de bos sector in Suriname;
2. Mogelijke effecten identificeren van REDD+ op het bos en op gemeenschappen die in het bos leven;
3. Het bespreken van knelpunten en randvoorwaarden voor een succesvolle REDD+ implementatie;
4. Presenteren van mogelijke REDD+ Beleid en maatregelen (Acties);
5. Identificeren van mogelijke risico's en voordelen van REDD+ Beleid en maatregelen;
6. Categoriseren en rangschikken (prioriteiten) van deze risico's en voordelen.

Dhr. Pershad eindigt hierna zijn presentatie en bedankt de gasten voor hun aandacht.

Presentatie 2: Het Ontwikkelen van een Nationale REDD+ Visie en Strategie: Hoe ver zijn we?

De REDD+ Officer van de Stichting voor Bosbeheer en Bostoezicht, Mw. Sara Svensson, heet de aanwezigen welkom.

Zoals eerder aangegeven dienen er vier zaken in place te zijn voordat Suriname zich REDD+ ready kan noemen: (i) nationale REDD+ visie en strategie, (ii) een bosmonitoringssysteem, (iii) een informatiesysteem over veiligheidskleppen en (iv) een bosreferentieniveau van uitstoot. Het NIMOS en SBB hebben een 'Walk-in School voor REDD+' welke op verzoek naar verschillende instanties gaat om presentaties te geven over REDD+.

Het REDD+ programma is ook actief in het binnenland, door middel van een groep van 17 REDD+ assistenten die afkomstig zijn uit de verschillende dorpen in Suriname welke zich hebben beziggehouden met het geven van consultaties over REDD+ in de binnenlanden van Suriname. Daarnaast is er oog voor capaciteitsopbouw, daar voor de implementatie van REDD+ veel kennis nodig is. Suriname heeft er hierbij bewust voor gekozen om, zelfs wanneer externe consultants worden aangetrokken voor het uitvoeren van onderzoek, Surinaamse counterparts te betrekken in het proces, zodat ze in een later stadium zelf vergelijkende studies kunnen uitvoeren. In dit kader waren er samenwerkingen met onder meer Costa Rica en landen uit de Guiana Shield. Inmiddels is veel informatie bekend over de oppervlakte van bossen in Suriname en de oorzaken van ontbossing. Er is ook een geoportal (<http://www.gonini.org/>) waar veel geografische informatie over de Surinaamse bossen en landbedekking/landgebruik beschikbaar is.

Er is tot en met oktober 2017 uitgetrokken voor de ontwikkeling van een nationale REDD+ visie en strategie. Hierbij zal gebruik worden gemaakt van alle informatie die tot nu toe bekend is over de bossen in Suriname. De SESA zal tegelijkertijd met de ontwikkeling van de visie en strategie worden gedaan. Omdat er simultaan een controle zal worden uitgevoerd over de voordelen en risico's van de verschillende activiteiten die zullen worden uitgevoerd in het kader van de REDD+ implementatie, zullen er consultaties worden gehouden met stakeholders welke input in deze context zullen geven. Daarnaast is tevens input nodig in de vorm van bosmonitoring, scenario modelering en de resultaten van ander relevant onderzoek en zullen financiële opties bekeken moeten worden.

Op basis van bestaande informatie, waaronder beleid, wetgeving en het Ontwikkelingsplan 2017-2021, heeft de consultant een voorstel ontwikkeld betreffende de REDD+ visie voor Suriname. Dit zal worden gepresenteerd, waarna de werkgroepen in de gelegenheid zullen worden gesteld om hierover een discussie te voeren. De nationale REDD+ strategie zal nodig zijn om een plan te maken om de lange termijn doelstellingen te realiseren. Hierbij is het algemeen REDD+ doel om de bossen in Suriname een bijdrage te laten leveren aan het tegengaan van klimaatsverandering.

In dit kader zullen REDD+ activiteiten worden uitgevoerd gericht op:

1. Het verminderen van de uitstoot van broeikasgassen als gevolg van ontbossing;
2. Het verminderen van de uitstoot van broeikasgassen als gevolg van bosdegradatie;
3. Het beschermen van de koolstofopslag in de bossen;
4. Duurzaam bosbeheer; en
5. Het verhogen van koolstofopslag in de bossen.

Er is al veel werk verricht in dit kader; er is al een plan en methodologie ontwikkeld en goedgekeurd, een achtergrondanalyse van bestaande documenten gedaan, interne discussies gevoerd tussen REDD+ Suriname en consultants, een eerste conceptvisie ontwikkeld en eerste conceptlijst van beleid en maatregelen (PAM's) opgesteld. Daarnaast hebben reeds discussies plaatsgevonden over verschillende financiële opties, zijn er trainingen geweest voor facilitators voor gemeenschapsconsultaties en training voor scenario modellering. Na deze workshop zullen in kleinere groepen consultaties worden gehouden, mede in het binnenland, in samenwerking met onder meer REDD+ assistenten.

Mw. Svensson bedankt de aanwezigen voor hun aandacht en beeindigt haar presentatie.

Presentatie 3: Uitdagingen/Belemmeringen/knelpunten van de bos sector en de gevolgen op het bos en de in stamverband levende gemeenschappen

Mw. Priscilla Miranda wijst er in haar presentatie op dat bij de introductie van REDD+ goed moet worden nagedacht over de impact hiervan. Er wonen circa 62.000 Inheemsen en mensen van de Tribale gemeenschappen in het bos en elke actie en elk beleid dat het bosgebied of het gebruik daarvan beïnvloedt, kan ook het leven van de gemeenschappen daar beïnvloeden.

Het is belangrijk om in documenten en rapporten goed vast te leggen hoe men over zaken denkt en wat er werkelijk allemaal gebeurt. Er moet worden nagedacht over de problemen die momenteel worden ondervonden met betrekking tot het bos en hoe REDD+ een bijdrage kan leveren aan het verhelpen van deze problemen. Hiertoe zullen in de werkgroepen indicatieve issues worden aangehaald, verder worden besproken en vooral worden aangevuld.

Na een paar voorbeelden te hebben gegeven van problemen en de gevolgen hiervan voor het bos, geeft mw. Miranda aan dat het belangrijk is om voorafgaand aan de implementatie van REDD+ te kijken naar zowel de positieve als negatieve effecten op het milieu en op mensen. In de verschillende groepen zullen de participanten de gelegenheid krijgen om hier dieper op in te gaan. Tevens wordt erop gewezen dat de inzet van REDD+ ten behoeve van de verdere ontwikkeling van Suriname, zal nopen tot het maken van afwegingen en sluiten van compromissen. Hierna worden de participanten verdeeld over acht werkgroepen, waarbij wordt aangegeven dat werkgroepen 2 en 5 bestemd zijn voor de participanten die zich wensen te uiten in het Sranan Tongo. Het onderwerp voor werkgroep 1-5 is "Visie: Hoe kan REDD+ de situatie van het bos en de in stamverband levende gemeenschappen veranderen?" en groep 6-8 "Welke zaken zouden een belemmering/knelpunt kunnen zijn voor het implementeren van REDD+?".

Presentatie resultaten van de werkgroepen

Mr. Anil Pershad en Mw. Tanja Lieuw van het NIMOS geven een samenvatting van de verslagen van de verschillende werkgroepen. Wanneer vanuit de werkgroepen de opmerking wordt gemaakt dat zij zich niet terug herkennen in de verstrekte samenvatting en opgenomen punten missen, verduidelijkt mw. Lieuw dat zij slechts een samenvatting heeft gegeven en dat de volledige verslagen wel zullen worden meegenomen.

De door de werkgroepen ingeleverde verslagen zijn opgenomen als Annex II.

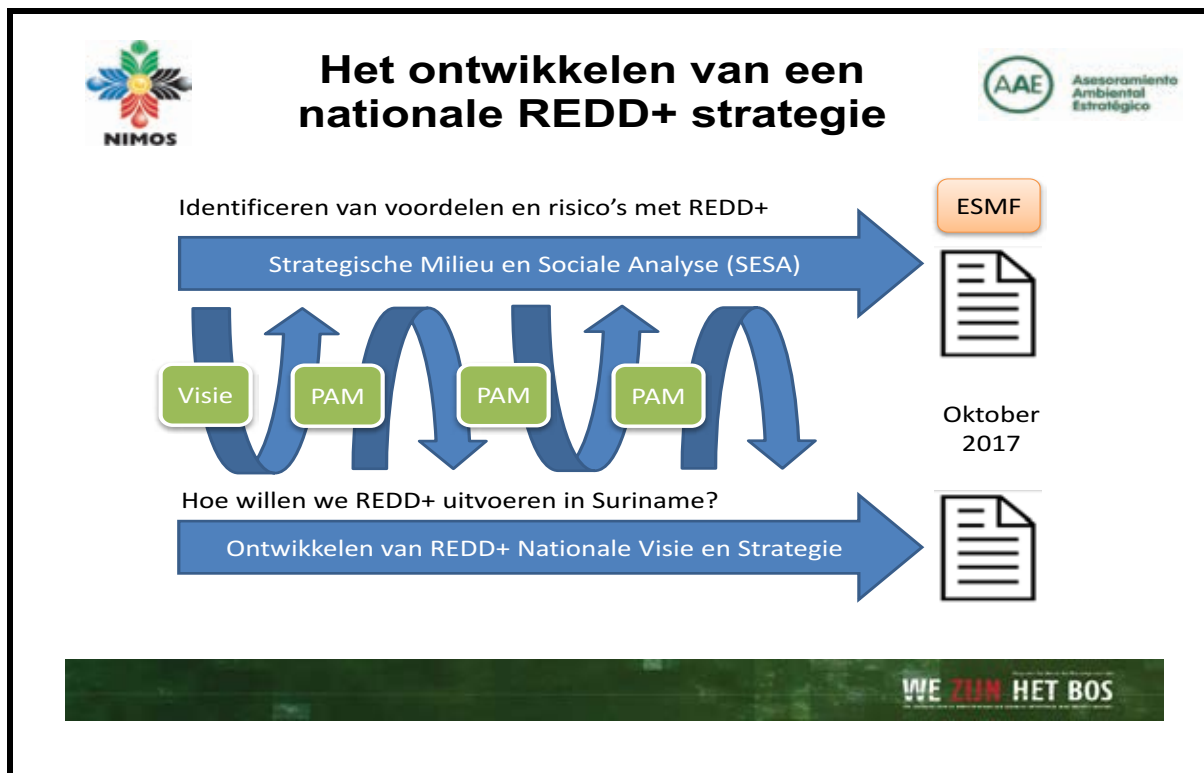
Dag 2 – 5 mei 2017

Welkom

Mw. Karin Refos heet de aanwezigen welkom bij de tweede dag van de sessie, waarna zij mw. Priscilla Miranda uitnodigt voor het geven van haar presentatie.

Presentatie 4: Potentiele voordelen en risico's van REDD+, REDD+ veiligheidskleppen en Beleid en Maatregelen (PAM's)

Mw. Priscilla Miranda legt in haar presentatie uit waar de werkgroepen in hun discussies de focus kunnen leggen.



De bedoeling is om een nationale REDD+ strategie te ontwikkelen, waarbij verschillende activiteiten zullen worden bedacht voor het bereiken van de doelen. Simultaan met het ontwikkelen van de strategie, zal een SESA worden gedaan, met het doel om de neveneffecten van de activiteiten in kaart te brengen en te beoordelen of deze negatief zijn. Dit wordt gedaan, omdat er ook een plan zal worden geformuleerd welke erop is gericht de negatieve effecten van de neven-effecten zoveel als mogelijk te mitigeren.

Het belangrijkste doel van het REDD+ mechanisme is het verminderen van CO2 van de bossector en CO2 verwijdering uit de atmosfeer te verhogen om klimaatverandering te verminderen. Daarnaast kan het REDD+ mechanisme echter ook andere effecten hebben, waaronder voordelen voor het milieu (zoals het behoud van biodiversiteit) en sociale effecten (zoals verbeterde toegang tot voedsel en brandhout). De neveneffecten kunnen ook negatief zijn; ingeval van niet zozeer vermindering van ontbossing maar verplaatsing van ontbossing en gebrek aan respect voor traditionele rechten. Om deze reden zijn REDD+ veiligheidskleppen ontwikkeld. Dit zijn een aantal maatregelen die voorkomen dat de negatieve effecten plaats kunnen vinden.

Een REDD+ strategie wordt gebaseerd op beleid en maatregelen (in het Engels: Policy and Measures) die worden getroffen om de doelstellingen te behalen. Deze worden in het REDD+ project PAM's genoemd. Deze PAM's zijn er om acties en interventies uit te voeren voor de implementatie van REDD+ activiteiten.

In de werksessies zullen een set van PAM's worden geïntroduceerd en uitgelegd door de voorzitters. De bedoeling is dat dan in de werkgroepen de mogelijke voordelen en risico's van de PAM worden geïdentificeerd, waarna er prioriteiten aan moeten worden toegekend. Bij het toekennen van prioriteiten aan de risico's moet erop gelet worden waar de kans het grootst is dat een dergelijk effect al plaats vindt en zo dit gebeurt, waar dit dan is. De participanten wordt gevraagd zich te verdelen over acht werkgroepen, waarna zij aan het werk gaan met het identificeren van de mogelijke voordelen en risico's van de PAM's.

Vragenronde

Monique Essed: *In de presentatie is gezegd dat "klimaatverandering zal worden voorkomen". Je kunt echter niet zeggen dat je klimaatverandering kan "voorkomen". Wat men beoogt met het REDD+ mechanisme is het "verminderen" van de effecten van klimaatverandering.*

Onbekend: *In de voorgestelde PAM's is vooral aandacht voor houtkap en niet zozeer voor de uitgifte van concessies of het verzamelen van Non Timber Forest Products (NTFP's).*

Priscilla Miranda: Er zijn in totaal reeds circa 41 verschillende PAM's geïdentificeerd. Echter, voor deze werkgroepen is hieruit een selectie gedaan van 8 PAM's.

Karin Refos: Er is in uw map een additionele pagina waarin u eventueel commentaar kwijt kunt, als u denkt dat er zaken zijn waar nog rekening mee gehouden moet worden.

Eunike Misiekaba- CI: *Kan misschien worden uitgelegd op grond waarvan de PAM's zijn gekozen, zodat we de eventuele link kunnen zien met bijvoorbeeld de drivers van ontbossing?*

Priscilla Miranda: Het ontwikkelen van een nationale REDD+ strategie en het identificeren van de PAM's is een parallel proces. De PAM's die tot nu toe zijn gekozen, zijn geselecteerd op basis van de bestaande documenten. Omdat we vandaag niet alle reeds geïdentificeerde 41 PAM's konden bespreken in de werkgroepen, is een selectie gemaakt. Maar het is zeker nog niet compleet.

Reina Raveles: *Bij groep 5 wordt gesproken over alternatieve vormen, maar een aantal van deze kennen we al. Misschien kunnen we deze bij naam noemen zodat we weten waarover we kunnen discussiëren.*

Karin Refos: Er kan pas rekening met deze alternatieve vormen worden gehouden, wanneer het is vastgelegd en daartoe dient deze werkgroep. Het is de bedoeling dat alles wat we al weten wordt besproken, zodat we alles wat we weten kunnen bespreken en vastleggen met het doel deze input te gebruiken voor de visie en strategie.

Priscilla Miranda: Vanwege de beperking in de tijd stel ik voor om niet alle verschillende alternatieven nu te bespreken en een keus te maken. Er kan dan bijvoorbeeld worden gekeken naar NTFP en toerisme en hiervan kunnen de voordelen en risico's worden besproken.

Onbekend: *In groep 7 is gevraagd om in plaats van te praten over "bosbewoners", liever het woord "boslandcreolen" of "boslandbewoners" te gebruiken.*

Karin Refos: Ik stel voor om dit in de 'Sranan' werkgroepen specifiek te behandelen. Dit zijn werkgroepen 2 en 5.

Onbekend: *REDD+ is al 9 jaar bezig en ik vraag me af wat er zou moeten veranderen aan de wetgeving van Suriname als REDD+ geïmplementeerd zou worden.*

Karin Refos: Vandaag zullen we hier nader op ingaan. U heeft een blaadje waarop u kunt aangeven welke alternatieve zaken u aangevuld wil zien. Houd u er rekening mee dat er een selectie is gemaakt en dat we ons even daaraan houden.

Katia Delvoye - ACT: *Ik vind het eng om te zeggen dat de Sranan werkgroepen de werkgroepen 2 en 5 zijn. Als we kijken naar onderwerp 7, dan is dat ook een groep waar de Inheemsen en Marrons bij betrokken zouden moeten zijn.*

Karin Refos: We hebben geprobeerd om het zo op te vangen. Ze kunnen ook de andere PAM's bespreken in de andere werkgroepen als dat in het Nederlands kan.

Aan de werkgroepen wordt gevraagd hun resultaten te presenteren. De vastgelegde resultaten zijn opgenomen in Annex III.

VRAGENRONDE

Na de verstrekte presentaties krijgen de participanten de gelegenheid tot het stellen van vragen.

Onbekend: *Komt het rapport in het Nederlands of in het Engels?*

Karin Refos: Het rapport komt in beide talen.

Onbekend: *Wat gebeurt er nadat er een finaal voorstel is voor strategie en visie? Komen er dan twee programma's naast elkaar?*

Anil Pershad: De nationale REDD+ strategie zal worden opgenomen in het ontwikkelingsplan van Suriname.

Hendrik Pai: *Het gaat hier om een belangrijke kwestie, maar het rapport wordt in het Nederlands en Engels opgesteld en sommige termen zijn moeilijk te begrijpen. Wat gebeurt er dan met mensen als ik? Men moet moeite doen om dit soort dingen ook in het Surinaams vast te leggen.*

Karin Refos: Ik ben het hiermee eens en daarom is er gezorgd voor tolken. Inderdaad worden veel afkortingen gebruikt. Als er zaken onduidelijk waren kan men hiervoor naar de tolk gaan.

Onbekend: *Ik heb andere REDD+ documenten gezien in oorspronkelijke talen. Ook kan het uitbrengen van een audio verslag een optie zijn.*

Presentatie 5: Next steps voor REDD+ strategieontwikkeling in Suriname

Dhr. Anil Pershad legt uit dat de resultaten verkregen uit de werkgroepen zal worden verwerkt in de nationale visie en strategie voor het REDD+ programma. In de sessie van vandaag is ook aandacht besteed aan de verschillende PAM's en ook deze zullen worden vervat in de nationale strategie. Dit geldt ook voor de informatie welke kan worden gehaald uit de questionnaires die op de eerste dag zijn ingevuld.

De verkregen input van vandaag zal worden verwerkt in een rapport. Dit rapport zal worden doorgestuurd naar de participanten zodat zij de gelegenheid hebben om na te gaan of alles goed is verwerkt. Aanvullend zullen nog consultaties plaatsvinden met de Inheemse en Tribale volken in het binnenland en met belanghebbenden die niet deel hebben kunnen nemen aan de sessies van deze workshop.

Dhr. Pershad beëindigt hierna zijn presentatie en bedankt de aanwezigen voor hun aandacht.

Slotwoord

Mw. Karin Refos dankt de participanten voor hun inzet, waarna ze worden uitgenodigd voor de lunch. Hiermee komt de tweedaagse sessie tot een einde.

Annex I – Agenda

Day 1	
08:00	Registratie
08:30	Ontvangst gasten
09:00	Presentatie 1: Introductie van de workshop
09:20	Presentatie 2: Hoever zijn we met het ontwikkelen van een nationale REDD+ Visie en strategie voor Suriname?
Doel van dag 1: Beschrijven en bespreken van het Surinaams bos en de in stamverband levende gemeenschappen vóór en na REDD+	
09:45	Presentatie 3: Uitdagingen/Belemmeringen/knelpunten van de bos sector en de gevolgen op het bos en de in stamverband levende gemeenschappen
10:00	Plenaire discussie: Bevestiging en identificeren van additionele uitdagingen
10:30	Werkgroepen: 1. Hoe zou de situatie eruitzien onder REDD+ onder een ideale situatie 2. Welke condities/knelpunten zouden een belemmering vormen voor REDD+ implementatie?
12:15	Questionnaire invullen: Wat zijn de voorwaarden voor REDD+ implementatie en stakeholder relaties
13:45	Presentatie resultaten vraag 1 en plenaire discussie how do they fit with the draft REDD+ vision?
13:30	Presentatie samenvatting discussie vraag 2 en plenaire discussie How do they match with pre-defined barriers?
14:15	Samenvatting dag 1 en uitleg dag 2
14:30	Lunch
Dag 2	
Doel van dag 2: Identificatie, prioriteren en het rangschikken van REDD+ voordelen en risico's	
08:00	Registratie
08:20	Korte samenvatting dag 1
08:30	Presentatie 4: Potentiele voordelen en risico's van REDD+, REDD+ waarborgen en voorlopige beleidsmaatregelen van REDD+ voor Suriname
09:00	Plenaire discussie: Suitability and "meaning" of PAMs
09:30	Werkgroepen: Identificatie van potentiele REDD+ voordelen en risico's van REDD+ per beleidsmaatregel (PAM), inclusief genderspecifieke en geografische verschillen en impact types
11:30	Presentatie en discussie resultaten in plenair Doel: Prioriteren van belangrijkste REDD+ voordelen en risico's per beleidsmaatregel (PAM)
13:00	Questionnaire invullen: Het rangschikken van REDD+ voordelen en risico's
13:30	Presentatie 5: Next steps voor REDD+ strategieontwikkeling in Suriname
14:00	Slotwoord, officiële sluiting workshop
14:30	Lunch

Annex II – Werkgroepen – dag 1

Verslag werkgroep 1

Locatie:	Hotel Torarica - Banquethal
Datum:	Donderdag 4 mei – Workshop nr. 1/ Tafel 1 (10:30 uur)
Voorzitter:	Cindy Kasanpawiro
Secretaris:	Saskia Roos (SR)
Workshop deelnemers:	<ol style="list-style-type: none">1. Natalie Yard2. Guillermo Monsanto3. Sagita Jaggan4. Rachel Bong-A-Jan5. Vanessa Hok6. Raisa Abendanon7. Sheila Marhe8. George Nazo9. Abdul Omar Saij10. Satin Soekhoe11. Patricia Sewpersad12. Reshma Jankipersad13. Sarah Crabbe
Workshop:	<ol style="list-style-type: none">1. Hoe zou de situatie eruitzien onder REDD+ onder een ideale situatie.

Opmerkingen

Cindy licht alle sociale en milieu issues toe die ervaren worden, waarin REDD+ een verandering zou kunnen brengen.

George: waarom “niet duurzaam” (issue 12)? Verkeerde vertaling (aangepast aan onverantwoord).

Reshma: Hoogst/minder/minst: Minst is eigenlijk geen optie om te kiezen. Alles is belangrijk en alles heeft een link met elkaar.

Sheila: Bekijk het vanuit REDD+ optiek/prioriteit stellen.

Opdracht 1

De leden van de groep moeten elk drie van de onderstaande issues prioriteren, naar hun opinie. Roze= hoogste, Oranje = minder, Geel = minst

Sociale en milieu ISSUES

1. **Onzeker landbezit**
2. **Onzekere toegang tot hout- en houtproducten**
3. **Verlies van cultureel erfgoed**
4. **Conflict**
5. **Ontbossing**
6. **Degradatie**
7. **Vervuiling (lucht, water, bodem)**

Sarah: Zorgen dat je milieu gezond blijft.

Sagita: Kwikvervuiling, als het niet aangepakt wordt, wordt het een probleem.

Satin: Vervuiling heeft de hoogste prioriteit, want de consequenties kunnen onmetelijk zijn. Grofvuil (plastic enz.) bij kreken (vervuiling wordt verspreid) en hoofdwegen. Op scholen de kinderen bewust maken en sancties (als je je niet aan de regels houdt) moeten parallel lopen.

George: Leefomstandigheden (binnenland/stad) verbeteren door middel van bewustwording. Ook sancties toepassen, maar die moeten beperkt worden door te werken aan de bewustwording van de mens.

Leefsituatie moet het centraal uitgangspunt zijn. Centrale rol van REDD+ moet zijn om iedereen (de mens/burger) bewust te maken van de leefsituatie.

Sheila: Degradatie en vervuiling is aan elkaar gelinkt. Ontbossen, goudwinning, mijnbouw/kwik. Verstoring van de structuur (binnenland en stad).

Reshma: Er zijn nu ook andere methoden van goudwinning die minder zwaar zijn, minder tot geen kwik gebruiken. Cyanide is bijvoorbeeld minder schadelijk voor milieu. Het gaat misschien eerder om illegale goudwinning. Import/gebruik van kwik indammen zodat het inwinnen minder schadelijk uitgevoerd wordt.

Abdul: Import van kwik is verboden! Autoriteiten instellen om dit tegen te houden.

Satin: Verschillende aspecten: vervuiling van water, land, bos. Migratie van vuil van de ene naar de andere plaats. Dit alles heeft een veel omvangrijker effect - Voedselketen (dieren die eten en drinken) - water stroomt door van de ene plek naar de andere.

Rachel: Kwikvervuiling: er zijn in dit kader reeds studies gedaan. Er zijn misschien al voldoende resultaten en studies, we hoeven het wiel niet opnieuw uit te vinden wat dit betreft. Kwik is niet alleen in het binnenland. Kwik is ook aan de kust. Bedrijven zijn gevestigd in Paramaribo zoals de goudsmelterijen. Het is een nationaal probleem en grensoverschrijdend. Suriname, Frans-Guyana, Guyana en Brazilië moeten samen een oplossing vinden.

Satin: 'We' zijn goed in studies doen maar de uitvoering ervan is minder. Bijvoorbeeld: studie kwikdamp in Paramaribo: vraag, wat is er daarna gebeurd.

Sarah: Duurzaam gebruik van Natuurlijke Hulpbronnen is dus keypoint. Onderwijs aanpakken.

8. **Werkloosheid**
9. **Beperkte toegang tot onderwijs**
10. **Slechte leefomstandigheden (bijv. huisvesting, elektriciteit)**
11. **Beperkte uitspraak in besluitvorming**
12. **Onduurzaam gebruik van natuurlijke hulpbronnen**
13. **Illegale activiteiten**
14. **Ontwikkelings druk**

Sociale en milieuproblemen/issues		Roze	Oranje	Geel
1.	Onzeker landbezit	1,1		1
2.	Onzekere toegang tot hout- en houtproducten		1	
3.	Verlies van cultureel erfgoed			
4.	Conflict		1	1
5.	Ontbossing	1,1	1,1	1,1
6.	Degradatie	1		
7.	Vervuiling (lucht, water, bodem)	1,1,1,1		1,1
8.	Werkloosheid			1,1
9.	Beperkte toegang tot onderwijs			1,1
10.	Slechte leefomstandigheden (bijv. Huisvesting, elektriciteit)	1,1		
11.	Beperkte uitspraak in besluitvorming			
12.	Onduurzaam gebruik van natuurlijke hulpbronnen	1	1, 1,1	
13.	Illegale activiteiten	1	1, 1	
14.	Ontwikkelings druk		1, 1	1,1,1,1

Uit het resultaat van de eerste opdracht blijkt dat de meeste mensen gestemd hebben op nummer 7 "Vervuiling". Op basis hiervan werd de discussie gevoerd. Het was moeilijk om de issues te prioriteren, omdat de groepsleden van mening waren dat alle issues belangrijk zijn en dat ze elkaar aanvullen. Als er ontbossing plaatsvindt om bijvoorbeeld aan goudmijnbouw te doen, vindt er daardoor ook bosdegradatie plaats en ook vervuiling.

Opdracht 2 – individuele opinie over de visie van REDD+

1. **Natalie Yard**
Ontbossing/conflict/onderwijs: geplande ontbossing, conflicten analyseren, 80% moet toegang hebben tot onderwijs (kleine projecten financieren, samen doen).
2. **Guillermo Monsanto**
Illegale kleinschalige goudmijnbouw aanpakken.
3. **Sagita Jaggan**
Meer mogelijkheden om financiën te genereren en daarmee meer ontwikkeling.
4. **Rachel Bong-A-Jan**
Sociaaleconomische ongelijkheid tussen kust/binnenland wegwerken. Duurzaam gebruik van natuurlijke hulpbronnen. Economie niet alleen baseren op extractie van natuurlijke hulpbronnen. Het bos moet inkomsten genereren. “Als je goed voor het bos zorgt, zorgt het bos goed voor jou”.
Balans vinden tussen de vraag die er is met behoud van alles wat wij hebben (Plan in Place).
Goed realiseren waar je de grens trekt.
5. **Vanessa Hok**
Proper waste management (binnenland/kust). Streng(er) optreden.
6. **Raisa Abendanon**
Beseffen hoe waardevol ons land/bos is en het op een juiste manier gebruiken.
7. **Sheila Marhe**
Nationale (groene) economie verbeteren. Duurzaam gebruik van het bos. Toegang tot verbeterde educatie.
8. **George Lazo**
Wens en visie: menselijke- en natuurlijke hulpbronnen optimaal benutten om de ontwikkelingsdoelen op duurzame wijze te realiseren (blue economy/geen waste).
9. **Abdul Omar Saij**
Bestemmingsplan moet in place zijn.
10. **Satin Soekhoe**
Buitenlandse milieu instanties investeren met ondersteuning in Suriname.
Natuurlijke Hulpbronnen. Duidelijke regels, maatregelen treffen bij het niet naleven van regels + nacontrole.
Opmerking op eerdere visie: “Als we het goed doen kunnen we geld verdienen”: Niet praten over verdienen, want gaat niet per se om het geld dat Suriname zal krijgen. We moeten ons niet daarop gaan focussen.
11. **Patricia Sewpersad**
Illegale activiteiten aanpakken. Alles certificeren. Meer toezicht. Strenge regels en boetes.
12. **Reshma Jankipersad**
Hoopt dat bosbedekking boven 90% blijft. Suriname moet geld gaan verdienen en hiermee gaan investeren.
13. **Sarah Crabbe**
Duurzaam ontwikkelen van Natuurlijke Hulpbronnen.

Visie

Key points:

1. Duurzaam gebruik
2. Natuurlijke hulpbronnen
3. Menselijke hulpbronnen
4. Nationale (groene) economie
5. Ruimtelijke planning
6. Sancties

Conclusie – Werkgroep 1

Samenvattende Visie van groep 1:

REDD+ kan bijdragen om de menselijke – en natuurlijke hulpbronnen op een duurzame wijze te ontwikkelen, waarbij de nationale ontwikkelingsdoelen op een duurzame wijze gerealiseerd worden in het belang van de totale bevolking!

VERSLAG WERKGROEP 2

Locatie:	Hotel Torarica - Banquethal
Datum:	Donderdag 4 mei – DAG 1 - Workshop groep nr 2 (10:30 uur)
Voorzitter:	Quan Tjon A Kon
Secretaris:	Natasia Tjang-A-Sjin (NT)
Workshop deelnemers:	<ul style="list-style-type: none"> 7. Kerie C (basja Drietabbetje) 8. Misiedjan T (Kapitein Drietabbetje) 9. Fransica Jarden (REDD+ assistent) 10. Valentijn Lesley (Graman Matawai) 11. Emanuel (Hoofdkapitein Matawai) 12. Johan Neni (Kuluwajak) 13. Tapanalu (Hoofdkapitein Kuluwajak) 14. Arnold Arupa (Kuluwajak Apetina) 15. Wazen (VSG) 16. Petrusi NS (VSG) 17. Doea Nawan (Cottica aan de Lawa kapitein) 18. Ramon Finiwe (Cottica aan de Lawa basja) 19. Henkie Tina (Kampos) 20. Koemaja Stefan 21. Doea Simon (organisatie Wikon loekoe)
Workshop:	<ul style="list-style-type: none"> 22. Hoe kan REDD+ de situatie van de bos- en in stamverband levende gemeenschappen veranderen?

Notulen

Belemmeringen:

1. Onzeker landbezit
2. Onzekere toegang tot hout- en houtproducten
3. Verlies van cultureel erfgoed
4. Conflict
5. Ontbossing
6. Degradatie
7. Vervuiling (lucht, water, bodem)
8. Werkloosheid
9. Beperkte toegang tot onderwijs
10. Slechte leefomstandigheden (bv huisvesting, elektriciteit)
11. Beperkte uitspraak in besluitvorming
12. Onduurzaam gebruik van natuurlijke hulpbronnen
13. Illegale activiteiten
14. Ontwikkelingsdruk
15. Gezondheid

De belemmeringen gerangschikt naar belangrijkheid

Rood (hoogste prioriteit)	Oranje (tweede)	Geel (derde)
Onzeker landbezit (Petrusi VSG)	Slechte leefomstandigheden (Petrusi VSG)	Gezondheid (Petrusi VSG)
Slechte leefomstandigheden (groep van 4 personen Apetina-Tapanahony Kuluwajak)	Verlies cultureel erfgoed (groep van 4 personen Apetina-Tapanahony Kuluwajak)	Werkloosheid (groep van 4 personen Apetina-Tapanahony Kuluwajak)
Onzeker landbezit (Kapitein Cottica Lawa)	Verlies van cultureel erfgoed (Kapitein Cottica Lawa)	Vervuiling (Kapitein Cottica Lawa)
Onzeker landbezit (Emanuel hoofdkapitein Bantawai)	Verlies cultureel erfgoed (Emanuel hoofdkapitein Bantawai)	Beperkte uitspraak in besluitvorming (Emanuel hoofdkapitein Bantawai)
Verlies cultureel erfgoed (Fransisca)	Vervuiling (Fransisca)	Slechte leefomstandigheden (Fransisca)
Vervuiling (Doea Simon)	Slechte leefomstandigheden (Doea Simon)	Ontbossing (Doea Simon)
Onzeker landbezit (kapitein Misiedjan Tapanahony gebied Drietabbetje)	Conflict (kapitein Misiedjan Tapanahony gebied Drietabbetje)	Beperkte uitspraak besluitvorming (kapitein Misiedjan Tapanahony gebied Drietabbetje)
Onzeker Landbezit (mw. Henkie van Kampos)	Beperkte uitspraak besluitvorming (mw. Henkie van Kampos)	Beperkte toegang tot onderwijs (mw. Henkie van Kampos)

Notes/Opmmerkingen

1. Welke positie heeft REDD+ (zijn ze neutraal of staan ze aan de kant van de overheid?)
2. onzeker landbezit (de vraag die gesteld werd is: van wie is het stuk grond?)

Resultaat rangschikking: Zijn er geografische verschillen?

1. Landbezit
 2. Leefomstandigheden
- (Opmerking: de 2 meest genoemde als prioriteit 1)

Grondbezit/grondrechten is belangrijk om te regelen/vast te leggen alvorens REDD+ verder kan werken. Men heeft te weinig informatie over REDD+ gekregen, sommigen hebben vandaag pas de eerste keer over REDD+ gehoord.

Beperkte uitspraak besluitvorming: (Emanuel) waarom komt de stad niet naar het binnenland om besluiten te nemen? Besluiten moeten op locatie worden genomen. Men moet ook de ruimte krijgen om besluiten te nemen.

De gemeenschap moet worden geïnformeerd over REDD+ (Kerie van Drietabbetje). Men moet de ruimte krijgen om besluiten te nemen, maar men krijgt deze niet want de overheid wil dat besluiten snel worden genomen.

Middelen voor de REDD+ assistenten kwamen niet vrij. Hierdoor konden niet alle dorpen geïnformeerd worden. Nu pas gebeurt het beetje bij beetje sinds 2014 (Fransisca).

Het is te beknopt. Men moet de tijd nemen (niet iets van 3 dagen in 1 dag doen) (Misiedjan van Drietabbetje)

Er zullen meer sessies in het binnenland volgen, dit als aanbeveling meenemen.

Na implementatie REDD+. Samenvattend: wat u denkt dat de prioriteiten van Suriname's REDD+ mechanisme moeten zijn en de voordelen die het zou bereiken.

3. Hoe is de situatie onder REDD+ veranderd?
4. Welke voordelen biedt REDD+ aan?
5. Wat wens je dat je de verslaggever zou kunnen vertellen?

Na 10 jaren wenst men te kunnen vertellen:

1. Grondrechten zijn vastgelegd, moet geregeld zijn
2. Ook relatie met leefomstandigheden (men relateert dit ook aan de grondrechten)

Opmerking: de visie over 10 jaren bevalt de groep niet, het is te ver in de toekomst. Ze willen graag binnen bijvoorbeeld 1 jaar dat de grondrechten geregeld worden.

VERSLAG WERKGROEP 3

Locatie:	Hotel Torarica - Banquethal
Datum:	Donderdag 4 mei – Workshop nr 1 (10:30 uur)
Voorzitter:	Consuela Paloeng
Secretaris:	Natasha Samijo (NS)
Groep	3
Workshop deelnemers:	Namen 1. Jerry Wanner – NV EBS 2. Eunike Misiekaba – Conservation International 3. Ritesh Sardjoe – Min. OW &TC 4. Charlene Gokoel Wormer - Worec & Associates 5. Shelley Soetosenojo – Min. Arbeid 6. Nasier Eskak – Min. Biza 7. Moennoe Farisha – Min. OW &TC 8. Tewarie Angela – Min. OW & TC 9. Sukarni Sallons Mitro – Metreologische dienst 10. Annelies Buitenman – Gecertificeerde houtbedrijven 11. Reina Raveles – Min HI&T
Workshop:	Hoe zou de situatie eruit zien onder REDD+ onder een ideale situatie?

Opdracht

Individueel, rangschik de belemmeringen naar belangrijkheid door gebruik te maken van gekleurde stickers.

Belemmeringen aangevuld.

***Comment uit de groep: Het is verwarrend dat op de lijst oorzaken en gevolgen opgesomd zijn.**

Belemmeringen:

- 1 Onzekere landbezit
- 2 Onzekere toegang tot hout – en houtproducten
- 3 Verlies van cultureel erfgoed
- 4 Conflict
- 5 Ontbossing
- 6 Degradatie
- 7 Vervuiling (Lucht, water, bodem)
- 8 Werkloosheid
- 9 Beperkte toegang tot onderwijs
- 10 Slechte leefomstandigheden (vb. Huisvesting, elektriciteit)
- 11 Beperkte uitspraak in besluitvorming
- 12 Onduurzaam gebruik van natuurlijke hulpbronnen
- 13 Illegale activiteiten
- 14 Ontwikkelingsdruk
- 15 **Aangepaste wetgeving**
- 16 **Verhoging milieubewustzijn**

- 17 Vernietiging eco systemen en biodiversiteit
- 18 Duurzame economische inzet van het bos (Alternatieven)
- 19 Beperkte marktinfo groene productie

Bespreek met je groepsleden het resultaat van de randschikking. Zijn er geografische verschillen die we moeten noteren?

Nadat de stickynotes zijn geplaatst is het onderstaande besproken.

Bespreking en resultaat uit de groep

Roze	Hoogste prioriteit	Aanpassing wet- en regelgeving
Oranje	Minder hoogste prioriteit	Onzekere Grondbezit
Geel	Laagste prioriteit	Vervuiling (Water, lucht en bodem)

Individueel, stel je dit voor: een verslaggever bezoekt Suriname 10 jaar na de implementatie van REDD+ en vraagt:

“Hoe is de situatie onder REDD+ veranderd? Welke voordelen biedt REDD+ aan?”

1. Wat wens je dat de verslaggever zou kunnen vertellen?

MIJN REDD+ TOEKOMST

Zie Notulen:

Bespreek met uw werkgroepsleden uw antwoord naar de verslaggever en ga akkoord met een gezamenlijk antwoord.

1. Moet in maximaal 5 minuten kunnen worden gepresenteerd
2. Is kort en bondig en geeft de belangrijkste boodschap door
3. Samenvattend wat u denkt dat de prioriteiten van Suriname’s REDD+ mechanisme moeten zijn en de voordelen die het zou bereiken.

1. Welzijn en welvaart voor totale samenleving
2. Duurzame productie en consumptie
3. Bevordering toerisme en ecosystemen
4. Wetgeving bestemmingsplan
5. Alternatieve economische inzet van het bos t.o.v. drivers deforestation
6. Transparante benefitsharing – Economisch

Notulen

Begonnen met opdracht 3

Individueel, stel je dit voor: een verslaggever bezoekt Suriname 10 jaar na de implementatie van REDD+ en vraagt:

“Hoe is de situatie onder REDD+ veranderd? Welke voordelen biedt REDD+ aan?”

2. Wat wens je dat de verslaggever zou kunnen vertellen?

MIJN REDD+ TOEKOMST

Bescherming beschermde gebieden

Bewustwording

Binnenland en lokale gemeenschapsgebieden monitoren, managen.

Gepaste, nieuwe wetgeving die werkt

Controle goed geregeld

Over 10 jaar succes in werking gebracht

Monitoring, data vastlegging, makkelijk gegevens achterhalen

Risicobeheersing

Evenwichtige Eco systemen beschermen

Kosten Compensatie

Gemeenschappen educaten

Duurzame houtkap systeem

Herbebossen

Hervorming van de gemeenschappen, toerisme

Goede gezondheidsvoorziening

Efficiënte Controlesystemen

Gelijkwaardige toegang onderwijs

Welvaart en welzijn voor de totale samenleving

Gemeenschappen moeten er profijt aan hebben

Economisch belang

Verminderen van CO2-uitstoot, door ontbossing grote CO2 uitstoot

Milieuwetten en regels instellen, bedrijven aanschrijven zoals in het buitenland

Gemeenschappen in binnenland informeren

Sectorplan, Bestemmingsplan

Transparante planning

Bos economisch gebruiken, gemeenschappen maximaal benutten.

Bos natuurlijke staat behouden met een natuur apotheek

Ruimtelijke ordening

Sociale vooruitgang

VERSLAG WERKGROEP 4

Locatie:	Hotel Torarica - Banquethal			
Datum:	Donderdag 4 mei – Workshop nr. 1 (10:30 uur)			
Voorzitter:	Angela Kromodimedjo - Soetotaroeno			
Secretaris:	Genevieve Semmoh			
Workshop deelnemers:	7.	Aroena Lalta	NV Grassalco	8733598
	8.	Consuella Landvreugd	Women in Business	493500
	9.	Erlan Sleur	ProBios	8517821
	10.	Consuela Wijngaarde	DC Para	8783151
	11.	W. Sitaram	DC Wanica N-W	8673626
	12.	Myra Esseboom	CELOS	
	13.	Rachel Doerahman	DC Par'bo N-O	8885222
	14.	Ugenio Hoefdraad	DC Par'bo N-O	8586013
	15.	Lalita Meghoe	Dc Saramacca	8603108
	16.	John Bouterse	Plan Bureau	8976575
	17.	Priscilla Tirtosentono	GEF SGP	
Workshop:	18.	Hoe zou de situatie eruit zien onder REDD+ onder een ideale situatie.		

Notulen

Belemmeringen	Rood	Oranje	Geel
1. Onzeker landbezit	3		1
2. Onzekere toegang tot hout- en houtproducten			
3. Verlies van cultureel erfgoed			
4. Conflict		1	
5. Ontbossing		2	
6. Degradatie	1		
7. Vervuiling (lucht, water, bodem)		5	
8. Werkloosheid	1		5
9. Beperkte toegang tot onderwijs			1
10. Slechte leefomstandigheden (bijv. Huisvesting, elektriciteit)			
11. Beperkte inspraak in besluitvorming			1
12. Onduurzaam gebruik van natuurlijke hulpbronnen	1	1	
13. Illegale activiteiten	4		
14. Ontwikkelings druk			2
15. Corruptie			
16. Slechte samenwerking Par'bo en traditioneel gezag			
17. Slecht ruimtelijke ordening beleid			

Opmerkingen

1. De groep wilde graag meer rode plakkers gebruiken voor bepaalde punten.
2. Veel overlappingen.
3. Discussie over de hoogste prioriteit. Elk component sluit op elkaar aan.
4. Traditionele visie vanuit het binnenland meenemen in de presentaties.

Conclusie lijst: Donderdag 4 mei – Workshop nr. 1 (10:30 uur):

	Omschrijving
1.	<p>Groep 4 heeft als hoogste prioriteit nummer 13 gekozen: “Illegale activiteiten “</p> <ol style="list-style-type: none"> 3. Gebrek bewustwording. 4. Gebrek aan overgewicht vanuit de overheid. 5. Gebrek aan uitvoering van het traditioneel gezag. Meer betrokkenheid. 6. Vervuiling van het drinkwater door goudwinning en kwik waardoor het voedsel vervuild wordt. De economische situatie wordt hierdoor belast door vervuiling van het water. De gezondheid van de mens gaat achteruit. 7. Illegale criminele activiteiten. 8. Verschuiving van planten -en dierenrijk.
2.	<p>Tweede prioriteit nummer 7 “Vervuiling (lucht, water, bodem)”</p> <ol style="list-style-type: none"> 1. Corruptie heeft de boventoon. Eigenbelang. 2. Gebrek aan milieuwetgeving. Handhaving van huidige wetgeving laat te wensen over. 3. Slecht ruimtelijke ordening beleid. 4. Slechte samenwerking vanuit belanghebbende ministeries. 5. Gebrek aan kennis en voorlichting m.b.t. vervuiling.
3.	<p>Derde prioriteit nummer 8 “Werkloosheid”</p> <ol style="list-style-type: none"> 1. Andere activiteiten integreren zich in het binnenland waardoor binnenlandbewoners beïnvloed worden. 2. Bewustwording wat het binnenland te bieden heeft aan de binnenlandbewoners en hoe zij verder hiermee kunnen omgaan. Duurzame werkactiviteiten creëren. 3. Kennis overdragen. 4. Betrokkenheid van de binnenlandbewoners.
4.	<p>Mijn REDD+ toekomst</p> <p>Hoe wensen wij dat REDD+ een bijdrage kan leveren aan de verschillende belemmeringen?</p> <ol style="list-style-type: none"> 1. Samen met REDD+ alle problemen oplossen zodat zowel mens als milieuvordelen aan het bos heeft. Per slot heeft de mens de natuur harder nodig. Het bos met alle bomen zorgt voor zuurstof, het dierenrijk zorgt voor voeding. De mens zou strikt de regels moeten naleven, er zouden strenge regels moeten komen en ook gebruikt moeten worden bij overtreding. Zo kunnen we allemaal nog genieten van een gezond milieu. 2. REDD+, een uitvoeringsorgaan die door middel van trainingen, workshops, evenementen, bewustwording brengt aan de Surinaamse samenleving over behoud en beheer van de biodiversiteit.

	Omschrijving
	<ol style="list-style-type: none"> 3. Duurzame ontwikkeling voor de lokale gemeenschap (m.b.v. lokale kennis) maar ook beheer en behoud van Flora en Fauna (biodiversiteit, traditionele kennis van medicinale planten) 4. Structuur binnen de mijnbouw (ontbossen volgens richtlijnen en houden aan de bestaande wetgeving) 5. Kennis overdragen (trainingen, workshops en evenementen awareness organiseren) 6. Werkgelegenheid creëren 7. Ecotoerisme stimuleren 8. Ontwikkeling spin-off voor het binnenland/dorpen. 9. Financiën/ fondsen genereren voor bosproductie/bosbouw Illegale praktijken stoppen en hoge boetes uitschrijven bij ontdekking. 10. Starten met een milieuwetgeving. Er is al een concept dat geïmplementeerd moet worden. 11. Verbetering van de quality of life voor de tribale en inheemse volkeren door een andere benadering en behandeling van het bos en ook hun woongebieden. 12. De voordelen in andere vormen van industrie zoals ecotoerisme, medicijnen (traditionele geneeskunde) e.a. vormen. 13. REDD+ zorgt: 14. voor toename van het duurzaam gebruik van de bosproducten 15. voor bescherming van het bos en daarmee het landgebruik 16. voor het bewustwordingsproces op elk niveau 17. voor het stoppen van illegale praktijken en uitschrijven van hoge boetes bij ontdekking 18. scheppen van werkgelegenheid: herbebossen, bosproducten, ecotoerisme 1. REDD+ moet eerst ontwikkeling brengen in het binnenland zodat de bewustwording te zien is. Hierdoor kunnen de lokale gemeenschappen erop toezien dat het bos niet vernietigd wordt 2. Suriname groener en schoner maken <p>Opmerking:</p> <ol style="list-style-type: none"> 1. Geen corruptie 2. Als iedereen zich aan de regels houdt, krijgen we een gezond Suriname. Een gezond milieu.
5.	<p>Nationale visie</p> <p>De kernwoorden die meegenomen moeten worden in de formulering van de nationale visie:</p> <ol style="list-style-type: none"> 1. Duurzaam bosbeheer 2. Inheemse en tribale volkeren 3. Conserveren biodiversiteit 4. Ontwikkeling voor Suriname (mens en milieu) 5. Traditionele kennis

VERSLAG WERKGROEP 5

Locatie:	Hotel Torarica - Banquethal			
Datum:	Donderdag 4 mei – Workshop nr 1 of 2 (10:30 uur)			
Voorzitter:	Lisa			
Secretaris:	Ellen-Jeanne Burleson (EJ)			
Workshop deelnemers:	1.	Willems. W.	Matawai	8796965
	2.	Harry Elliot	REDD+ & Kwinti	8661012
	3.	Jona Gunther	VIOS	8642411
	4.	Alida Wabe	Uma Hori Tanga	8961795
	5.	Marcel Tjappa	Pamakka	8672225
	6.	Walter Doedoe	Trad. Gezag	8772591
	7.	Merona Godlieb	VSG	8886442
	8.	Hendrik Pai	Ndjuka	8210267
	9.	Rudi Clemens	Kwinti	7214092
	10.	Richenel Timo	Kwinti	8807554
	11.	Josien Aluma	OIS	8811632
	12.	Pildas Tawadi	Trio	8824566
	13.	Koepoeroe Ainejase	Trio	8625804
	14.	Nelson Adose	VSG	8693786
	15.	Natasia Donoe	VSG	8994956
	16.	Niavai Alomooi	Federatie 12 lo aucauners	8504073
Workshop:	1.	Hoe zou de situatie eruit zien onder REDD+ onder een ideale situatie.		
	2.	Welke condities/knelpunten zouden een belemmering vormen voor REDD+ implementation?		

Notulen

1. Lisa opent de workshop om 10:36u. Vervolgens stelt ze zichzelf voor en ook de notulist.
2. Lisa stelt de vraag: of er voorafgaand vragen zijn. Nee. En Lisa stelt de vraag of alles duidelijk was. Ja.
1. Lisa geeft uitleg over wat er van de groep wordt verwacht tijdens de workshop. En geeft aan dat over wat er op de flipchart staat per punt zal worden vertaald naar het Sranang. Dat er een uur is om te discussiëren en het is om een consensus te bereiken.

Brandende vragen vooraf die na de uitleg naar voren komen:

1. Kapitein Jona Gunther: Kan SBB aangeven hoeveel bos/hout er wordt gekapt per maand? En hoeveel per jaar?
2. Wat is de status van het Surinaams bos nu, oftewel is er een nulmeting gedaan?
3. Is SBB op de hoogte wat er nu op dit moment gebeurt in het bos? Om antwoord te geven hierop zal Lisa iemand van SBB vragen om antwoord te geven op deze vragen.
4. Basja Nelson vraagt specifiek of dit hele REDD+ project voordelen zal opleveren voor de mensen van de binnenlandse gemeenschappen. "Zal het iets goeds doen voor ons of niet?"

Flip 1:

Vrije vertaling van de informatie op de flipchart naar het Sranang door Lisa:
De aanzet in het onderzoek. Het komt uit verschillende analyses.

1. Onzekerheid over gebruiksrecht: onzekerheid over bosgebruik in je gebied
2. Verlies cultuur
3. Het is niet vrij om hout te gebruiken dat je uit het bos zou willen halen
4. Conflict/ruzie
5. Door houtkap het bos kappen
6. Het hout is niet gekapt maar het bos wordt wel beschadigd
7. Vervuiling van alles
8. Er is geen werk
9. De kinderen kunnen niet naar school
10. Slechte leefomstandigheden. Geen goede voorzieningen zoals: elektra en stromend water
11. Aanvulling aan dit punt is: er is geen inspraak mogelijk vanuit de gemeenschappen
12. Als je het bos niet op een goede manier gebruikt
13. Iemand die zich niet aan de regels houdt
14. Ontwikkelingsdruk. De ontwikkeling is te weinig maar soms kan het ook teveel zijn. Het heeft voor- en nadelen.

Aanvullingen vanuit de groep m.b.t.:

15. **Uitgifte van concessies in leefgebieden.**
 1. Dhr. Doedoe: indien er concessies worden uitgegeven zonder de gemeenschappen aldaar te raadplegen wil dat zeggen dat er geen inspraak is.
 2. NOTE: dit gebeurt voornamelijk bij de uitgifte van concessies in bepaalde gebieden.
16. **Grondenrechten issue**
 1. De vraag wordt gesteld: wie heeft het recht nu inzake het gemeenschapsbos.
 2. Er spelen verschillende en ook verstrengelde belangen.
 3. Het zou zo moeten zijn dat er altijd inspraak wordt gevraagd van de binnenlandse gemeenschappen
17. **Machtsmisbruik en corruptie**
 1. Voorbeeld uit Alfonsdorp. De BO's/bestuursopzichters geven zich uit als landmeter en brengen grenspalen aan terwijl zij niet bevoegd zijn om dat te doen. Dit is echt iets dat onder de aandacht moet worden gebracht van het commissariaat/ RO.
18. **Overheidscommunicatie gaat niet via traditioneel gezag**
 1. Er is een communicatiestoornis tussen de overheid en de gemeenschap, met andere woorden er is geen tot weinig communicatie. Het is een groot probleem.
 2. Voorbeeld: de Minister gaat in eerste instantie met een politieke relatie of vriend zaken bespreken die de desbetreffende gemeenschap aangaat maar niet in eerste instantie met de kapiteins. De communicatie zou moeten lopen volgens de officiële lijnen.
19. **Gemeenschapsbos problemen zijn niet duurzaam**

1. Gemeenschapsbos zal worden uitgegeven om de gemeenschap van het dorp te dienen.
2. De overheid wil elk dorp een gemeenschapsbos geven. Maar dit concept sluit niet aan op traditionele manieren van beheer en gebruik van het bos. Men geeft aan dat het als vervanging voor grondenrechten wordt misbruikt.
3. Hieromtrent wordt de vraag gesteld of dit wel past in het REDD+ project of dat het juist conflicterend is of niet. Oftewel de vraag is: zijn dit niet verstrengelde belangen.

Prioritering van de knelpunten conform de kleuren Roze, Oranje en Groen.

#	ROZE	Oranje	Groen
1	Roze		
2	Roze		Groen
3		Oranje	
4	Roze		
5	Roze		
6	Roze	Oranje	
7	Roze		
8		Oranje	
9	Roze		
10		Oranje	
11	Roze		
12		Oranje	
13	Roze		
14			Groen
15	Roze		
16	Roze		
17		Oranje	
18	Roze		
19	Roze		

Opmerkingen algemeen in verband met prioriteringen aangeven:

Omdat er geen ontwikkeling is in het binnenland gaan de kinderen naar school in de stad en omdat er geen werkgelegenheid is blijven de kinderen in de stad. Zolang er geen ontwikkeling is van het binnenland zal dit een issue blijven.

NOTE:

Maar als er dan wel ontwikkeling komt door bijvoorbeeld de Chinezen die met een onderneming komen, dan is er nog geen werkgelegenheid voor de binnenlandbewoners maar alleen voor de Chinezen. Dit heeft als gevolg dat de Chinezen dan zichzelf steeds verder verrijken en je geen enkele Ndyuka/bushkondresma als employee ziet en wanneer ze hen vervolgens beroven zijn het wel de Ndyuka mensen die door de overheid achter slot en grendel worden gezet.

De opmerking werd gemaakt dat als de Chinezen dan bestolen worden omdat het een scheve vertoning is voor de binnenlandse bewoners dan worden zij wel bestempeld als zijnde de mensen die werk moeten gaan zoeken. Maar er wordt geen werkgelegenheid gecreëerd alleen voor de Chinezen zelf.

Toekomst:

Hoe zien jullie de toekomst?

1. Goede medische zorg in de gemeenschappen, dat wil zeggen een ziekenhuis met artsen en specialisten die in het gebied blijven, zodat de mensen niet meer naar de stad hoeven af te reizen hiervoor.
2. Goed onderwijs op elk niveau vanaf lagere school t/m universitair
3. Duurzaam gebruik bos conform de traditionele wijze.
 1. Beschermd gebied = op traditionele wijze/ grondenrechten
 2. Minder vervuiling
 3. Heeft ook te maken met grondenrechten
4. Werkgelegenheid
 1. Handwerk (sieraden, houtsnijwerk)
 2. Houtverwerking (bijvoorbeeld meubels maken)
 3. Bos bijproducten bijvoorbeeld kokosolie, maripaoolie.
5. Samenwerking in gemeenschap en centrale overheid

De centrale overheid werkt elkaar tegen. Een participant laat een A4 zien met daarop 2 ezels die met een touw aan elkaar zijn gebonden, waarbij geïllustreerd wordt dat als de ene de andere kant op gaat het tegenwerkt. Oftewel: niet alle neuzen staan dezelfde kant op. Iedereen gaat een andere kant op, op deze manier. Het zou zo moeten gaan dat we allemaal dezelfde kant op gaan. Dit betreft communicatie en zeker ook samenwerken

6. Voorlichting/analyse en inventarisatie (capaciteit /onderzoek/ kennis) m.b.t.:
 - Landbouw
 - Houtwinning
 - Mijnbouw

Dit moet de zelfstandigheid en duurzaamheid bevorderen met als gevolg dat de mensen in het binnenland zelf kunnen werken aan deze activiteiten en dit op een duurzame wijze kunnen doen.

Bij mijnbouw moet er een bepaalde know how aanwezig zijn. Er moeten strategische keuzes worden gemaakt onder andere met betrekking tot op welke geografische ligging er gemijnd kan worden of niet en dan ook nog rekening houdende met de leefgemeenschappen aldaar. In deze ontwikkeling is voorlichting van essentieel belang. Bodemonderzoek en analyses is noodzakelijk en belangrijk om duurzaam bezig te zijn.

7. Ondernemerschap stimuleren: eigen business ontwikkelen
8. Werkgelegenheid in monitoring van activiteiten in het bos (bijvoorbeeld zoals de 'forest rangers' van de Trio en de Wayana):

de orde moet worden gehandhaafd. Indien mensen zich niet houden aan de regels dan dient er gesanctioneerd te worden. Let wel: de gemeenschap krijgt een vergoeding (werk) t.b.v. bescherming, monitoring bos bv. forest rangers.

Vertegenwoordiger van de Trio legt het voorbeeld van de rangers voor. Hij legt uit dat ze zijn getraind door ACT. Bij de jacht moet je nemen wat je nodig hebt. Dus met een doel. Niet jagen om te doden maar jagen naar behoefte.

Als er een boom wordt gekapt wordt er geen rekening gehouden met de andere bomen die hierdoor ook beschadigd worden en eventueel ook afsterven. De beschadiging betreft ook de medicinale planten.

Sessie met Rene Somopawiro van SBB.

Hij geeft antwoord op de brandende vragen die aan het begin van de sessie aan de orde zijn gekomen die kapitein Jona Gunther net na de opening stelde inzake:

1. Richtlijnen om hout te kappen

Je mag niet meer dan 10 bomen per hectare kappen als je wilt dat het bos zich weer kan herstellen. Deze 10 bomen zijn ongeveer gelijk aan 25 kub per 1 hectare. Technisch gezien kan er dan na 25 jaar weer gerood worden op die plek.

Nu worden er gemiddeld 3 of 5 bomen gekapt per 1 ha. Hetgeen eigenlijk een goede ontwikkeling is. Dit komt omdat het hout uiteindelijk niet wordt verkocht. De houthandels raken namelijk hun hout niet kwijt oftewel al het hout wordt niet verkocht. Hetgeen een goede ontwikkeling is, is dat er hierdoor een natuurlijke selectie plaats vindt. Op deze manier behouden we het bos zelfs nu in goed evenwicht. Helaas is er over het behoud van de medicinale planten nog geen regels.

Rene Somopawiro brengt het volgende voorbeeld naar voren:

In Maleisië brengen ze alles weg, ook de bladeren. Alle eindproducten brengen ze weg uit het bos.

In Suriname moet er per kub worden betaald voor het hout. Voor bladeren wordt er een ruwe schatting gemaakt.

Helaas is er geen coördinatie. LVV doet het voor groente en bladeren. En SBB doet het voor bijvoorbeeld bomen, kraaienpoten, etc.

2. Een participant geeft aan dat er een roulatie moet worden ingevoerd van degenen die de controles uitvoeren. Bijvoorbeeld iemand maar 3 maanden in een bepaald gebied laten werken en dan naar het volgend gebied doorsturen. Dit voorkomt dat mensen vriendschappen sluiten en er een-tweetjes van gaan maken oftewel het op een akkoordje gaan gooien met elkaar en dat er corruptie ontstaat.

3. Meer controle uitoefenen in samenwerking met het traditioneel gezag.

4. Controle activiteiten bos

Samenwerking overheid en traditioneel gezag

Betere inspraak gemeenschap

Wetgeving is aangepast (algemene boswetten)

Laatste opmerking vanuit de groep

De groep wil wel de verandering maar degene die geen verandering willen treden niet op de voorgrond, maar zitten wel in het besluitvormingsproces en dus hebben wel de macht. Het voorbeeld wordt gegeven dat er vele assembleeleden goud en houtconcessies hebben. Dus als er regelgeving gemaakt moet worden door hen zullen zij zichzelf nooit benadelen.

Legenda voor questionnaires van groep 5:

V = abun

X = a no de bun

- = moeilijk

0 = twijfel

VERSLAG WERKGROEP 6

Locatie:	Hotel Torarica - Banquethal
Datum:	Donderdag 4 mei – Workshop nr. 1 (10:30 uur) Groep 6
Voorzitter:	Nancy del Prado
Secretaris:	Kewieta Samoedj
Workshop deelnemers:	<ul style="list-style-type: none"> 17. Tiara van Varsseveld 18. Andjinidevi Niram 19. Latoya Tuinfort 20. Denia Riedewald-Tevreden 21. Maureen Playfeir 22. C.S. Misikaba 23. Lucie Doorson 24. Manouska Mohamadnoeri- Tjin Aton 25. Arioené Vreedzaam 26. Guanita Philip 27. Alida Natsin 28. Katia Delvoye 29. Farzia Hausil 30. Marijke Sonneveld
Workshop:	Welke condities/knelpunten zouden een belemmering vormen voor REDD+ implementation?

Notulen

WERKGROEP (VRAAG 2): Welke zaken zouden een belemmering/knelpunt kunnen zijn voor het implementeren voor REDD+?

Aan de hand van stickers zijn de hoogste prioriteiten door de deelnemers in de groep aangegeven.

De stickers zijn geplaatst bij de belemmeringen die zij het grootst vonden. Het aantal stickers per belemmering is geteld en geplaatst in rood.

Thematisch veld	Belemmeringen uit de presentatie
1. Wetten en voorschriften	1. Wet op bosbeheer geeft ruimte voor misbruik (8x) 2. Gebrek aan overeenstemming bij de uitgifte van grondbezit (6x) 3. Gebrek aan adequate wetgeving inzake ruimtelijke/landgebruik planning en zonering (11x)
2. Personeel en capaciteiten	1. Gebrek aan personeel en capaciteiten (6x) 2. Slechte rechtshandhaving (5x)
3. Duurzaamheid	1. Gebrek aan vraag naar duurzaamheid geogst hout (3x) 2. Gebrek aan standaarden voor mijnbouwactiviteiten (7x)
4. Leefomstandigheden	9. Gebrek aan toegang tot school-, werk, elektriciteits-, gezondheids- en sanitaire voorzieningen (8x)
5. Ontwikkelingsbehoeften	10. Behoeft e aan ontwikkeling (15x)
6. Anderen	11. Politieke onwil/enge belangen 12. Gebrek aan leiderschap 13. Slechte communicatie met de gemeenschappen/taalbarrière

De meest belangrijke belemmering/knelpunt is: **Behoeft e aan ontwikkeling**
Echter is er binnen de groep een discussie geweest over de belemmering. De groep is van mening dat de belemmering niet de behoefte is aan ontwikkeling maar eerder een **gebrek** is aan ontwikkeling.

Opdracht

Maak een oorzaak-gevolg diagram van de meest belangrijke issue.

Uitleg van de oorzaak gevolg diagram:

Door de behoefte aan economische ontwikkeling oftewel gebrek aan economische ontwikkeling ontstaat er in de samenleving een strijd om de zgn. ontwikkeling te brengen. Het is een belangenstrijd. Mensen willen hun slag slaan en de overheid wil ontwikkeling zien. Dit heeft tot gevolg dat er ondoordachte handelingen zullen worden gepleegd zoals bijvoorbeeld snelle uitgifte van vergunningen. Deze zijn gericht op eigenbelang, zijn niet duurzaam en niet participatief (betrokkenheid van de stakeholders ontbreekt). Dit zorgt voor conflicten en verdeeldheid (Sommigen in de groep geven aan dat dit nu al het geval is). Deze conflicten en verdeeldheid zorgen op hun beurt voor stagnatie van de gewenste (gemeenschaps)ontwikkeling. En deze stagnatie heb je op verschillende niveaus: op nationaal niveau en lokaal niveau. Door de stagnatie ontstaat er verspilling van resources (human and financial) en verliezen van opportunites. Dit leidt allemaal tot frustraties binnen de gemeenschappen en mislukking en hierdoor zal REDD+ niet succesvol zijn.

Beantwoord in de groep de volgende vraag:

Een 12-jarig kind vraagt aan de groep:

Waarom is het zo moeilijk om het bos te beschermen, zodanig dat het voordeel brengt voor de mensen die er wonen, de planten, de dieren?

De groep heeft de vraag beantwoord middels een aantal kernwoorden:

3. Liefdeloosheid voor de omgeving (natuur en mens).
4. Verschillende belangen (enge/persoonlijke belangen).
5. Gebrek aan bewustzijn (bij individuen als de maatschappij) over de waarde van de natuur.
6. Gebrek aan adequate wetgeving.

Conclusie lijst: Donderdag 4 mei – Workshop nr. 1 (10:30 uur):

	Omschrijving
1.	We kunnen voorstellen dat niet de behoefte aan ontwikkeling maar gebrek aan ontwikkeling een knelpunt is.
2.	De implementatie van REDD+ gaat niet in elk gebied succesvol kunnen aflopen wegens de verschillende soorten groepen (verschil in denkniveau, cultuur en afstamming).
3.	Weinig vertrouwen vanuit het buitenland. De steun zal ook moeilijke financiële gevolgen hebben.
4.	Corruptie binnen de leiding waardoor de “afspraken/ regels” niet volledig worden nageleefd.
5.	Communicatie met en tussen de gemeenschappen vormt ook een belemmering. De mentaliteit van de mensen in de dorpen. Hebben ze wel genoeg informatie over het onderhoud van ons bos?

VERSLAG WERKGROEP 7

Locatie:	Hotel Torarica - Banquethal
Datum:	Donderdag 4 mei 2017 – Workshop nr. 7 (10:30 uur)
Voorzitter:	Sara Svensson
Secretaris:	Lelani Lijong (LL)
Workshop deelnemers: Naam, Functie & prioriteit belemmering (tijdens de introductie ronde aangegeven per deelnemer)	<ol style="list-style-type: none"> 1. Rashida Jagroe- Geoloog - Commissie Ordening Goudsector <i>Wetgeving</i> 2. Shakila Hindori - Adjunct secretaris Sipaliwini <i>Leefomstandigheden</i> 3. Leon Wijngaarde - Min. Volksgezondheid <i>Duurzame ontwikkeling van de gemeenschappen</i> 4. Karin Walcott - Milieu mensen rechten activist (ProBios) <i>Kennis, respect en bewustwording</i> 5. B. Paansa - Min. Natuurlijke Hulpbronnen - Geologische Mijnbouw Dienst <i>Wetgeving</i> 6. Burnitia Prior - districts administrator Sipaliwini <i>Districtsverordening</i> 7. Sinfra Zaandam - Suriname hospitality and tourism organization <i>Wet en regelgeving</i> 8. Delano Sibilo (Hoofd milieu gezondheidsdienst) <i>Grondenvraagstuk in suriname</i> 9. J. Rasdan - Hfd planning en monitoring Dennebos Suriname <i>Wet - en regelgeving</i> 10. Theo Jubithana - Dorpshoofd Hollandsekamp vertegenwoordiger VIDS <i>Grondenrechten</i> 11. Joan van der Bosch - Dorpshoofd Pigi Boika vertegenwoordiger VIDS <i>Grondenrechten</i> 12. Sylvana Cirino - Werkzaam Regionale Ontwikkeling <i>Grondenrechten</i> 13. Christine Ngai - Min Natuurlijke Hulpbronnen- Geologische Mijnbouw Dienst <i>Wetten en voorschriften</i> 14. Ivan Wormer (consultant milieu/ water expert) do not polute an evironment <i>alle belemmeringen hebben prioriteit</i>
Workshop:	<ol style="list-style-type: none"> 1. Welke condities/knelpunten zouden een belemmering vormen voor REDD+ implementatie?

Notulen

Thematisch veld

1. Wetten en voorschriften

Belemmeringen uit de presentatie

1. Wet op bosbeheer geeft ruimte voor misbruik
2. Gebrek aan overeenstemming bij de uitgifte van grondbezit
3. Gebrek aan wetgeving inzake ruimtelijke/landgebruik planning en zoning

Belemmeringen uit de groep

1. Corruptie
2. Grondenrechten (er wordt geen rekening gehouden met de in stamverband levende) gemeenschappen
3. Overlapping relatie tussen mijnwet en boswet met inachtneming van de districtsverordening; rekening houden met de districtsverordening (lokaal bestuur wordt niet betrokken)
4. Er moet rekening worden gehouden met ongeschreven regels die gelden binnen de dorpen; helaas respecteert ons land de internationale wetten weinig/ conventies (men weet niet wat de conventies inhouden)
5. Geen bestemmingswet; er wordt geen rekening gehouden met flora en fauna (toerisme)

2. Personeel en capaciteiten

1. Gebrek aan personeel en capaciteiten
2. Slechte rechtshandhaving

1. Geen deskundigheid/ personeel wordt niet optimaal getraind (trainingen worden niet optimaal verzorgd)
2. Geen bewustwording (o.a. wat houdt REDD+ in)
3. Gebrek aan motivatie

3. Duurzaamheid

1. Gebrek aan vraag naar duurzaam geoogst hout
2. Gebrek aan standaarden voor mijnbouwactiviteiten

1. Gebrek aan toeristische ontwikkelingen en mogelijkheden
2. Geen sancties/ wetten worden niet nageleefd
3. Geen bewustwording
4. Er moet rekening worden gehouden met kleine nederzettingen (bv. goudzoekers) na het mijnen, trekken ze weg (slechte controle hieromtrent). Hier komt de traditie van de traditionele gemeenschap in gevaar (waarden, normen en cultuur)

4. Leefomstandigheden	1.	Gebrek aan toegang tot school-, werk-, elektriciteits-, gezondheids- en sanitaire voorzieningen	1. 2. 3.	Slechte infrastructuur Hoge vliegtarieven (gebieden die per vliegtuig worden bereikt) Er wordt geen rekening gehouden met de cultuur van de mens (bv. het ontbossen van bepaalde gebieden)
5. Ontwikkeling behoeften	1.	Behoefte aan ontwikkeling	1. 2. 3. 4. 5.	Hoe vertaal je ontwikkeling naar de mensen toe/ ontwikkeling is relatief/ welke ontwikkeling willen de mensen/ er is geen balans, is die ontwikkeling gebaseerd op het bos Geen duurzaam gemeenschapsbos Lokale bevolking wordt niet ingezet (bv. boswachter) Onvoldoende ontwikkeling van medicinale planten Religie beperkt de mensen tot ontwikkeling
6. Andere		Potentieel ontstaan in discussie	1.	Moeite met het woord 'gebrek' (zie belemmeringen presentatie) daar in de plaats onvoldoende - opmerking van dhr. Paansa

Door de groep hoogst gescoorde belemmeringen: "Wetten en voorschriften" en "Grondenrechten". De groep was van de opinie dat de meeste wetten en voorschriften bestaan en goed zijn zoals het is in Suriname, dus ze waren het niet eens met het woord "gebrek aan" wetten. De belangrijkste belemmering is dat bestaande wetten niet worden gehandhaafd.

Uitzondering: grondenrechten – dat moet wel nog komen in de wetgeving.

De volgende stap was om de oorzaken van geprioriteerde belemmeringen verder uit te werken. De helft van de groep heeft gewerkt met "Lack of enforcement of laws" en de andere helft met "Gebrek aan grondenrechten".

Laatste stap was om een gemakkelijke presentatie voor te bereiden door te antwoorden op de vraag van een 12-jaar-oud kind: waarom is het zo moeilijk om de bossen te beschermen...? (zie methodologie). Eigenlijk zou dit gezamenlijk als groep gedaan worden, maar omdat ze druk bezig waren in discussies rondom de belemmeringen en de groep was verspreid, hebben de groepsleden dit uiteindelijk individueel gedaan. Ze hebben de belangrijkste conclusie als antwoord op deze vraag op een post-it geschreven en geplakt op een flipchart.

Conclusie lijst: Donderdag 4 mei 2017 – Workshop nr. 7 (10:30 uur):

	Omschrijving
1.	Er wordt weinig tot geen rekening gehouden met bestaande wet- en regelgeving
2.	Weinig tot geen controle /wetten worden niet nageleefd
3.	Geen voldoende bewustwording wat betreft REDD+
4.	Nagaan wat precies wordt bedoeld met behoefte aan ontwikkeling

VERSLAG WERKGROEP 8

Locatie:	Hotel Torarica - Banquethal
Datum:	Donderdag 4 mei – Workshop groep nr. 8 (10:30 uur)
Voorzitter:	Priscilla Miranda
Secretaris:	Legram Roeplal
Workshop deelnemers:	<ol style="list-style-type: none">1. Djojokasiran E.2. Nawikromo G.3. Desire Simons4. Noungi Ineken5. Gladys Abdoelsaboer6. Tajib Kaminie7. Podrono Pamela8. Murg Shanon9. Doest Rafael10. Awakaroe George11. Biswane Louis12. Renatha Simson13. Sanches Charlene14. Kenneth Jakaoeno
Workshop:	Welke condities/knelpunten zouden een belemmering vormen voor REDD+ implementation?

Notulen

Thematisch veld	Belemmeringen uit de presentatie	Belemmeringen uit de groep	Ranking
Wetten en voorschriften	<p>A. Wet op bosbeheer geeft ruimte voor misbruik</p> <p>B. Gebrek aan overeenstemming bij de uitgifte van grondbezit</p> <p>C. Gebrek aan wetgeving inzake ruimtelijke /landgebruik planning en zonering</p>	<p>A. Wetgeving werkt tegenstrijdig met de tradities van de plaatselijke bewoners (niet goed op elkaar afgestemd en zorgt zo voor veel disputen). Oplossing: de wetgeving stroomlijnen met traditionele gewoonten van de lokale bewoners (ITP's).</p> <p>B. REDD+ moet deel zijn van de wetgeving (controle en monitoring ontbreekt).</p> <p>C. Wetgeving landrechten en milieu ontbreekt.</p>	<p>13x hoog</p> <p>4x medium</p>
Personeel en capaciteiten	<p>1. Gebrek aan personeel en capaciteiten</p> <p>2. Slechte rechtshandhaving</p>	<p>Het beleid van de capaciteiten wordt niet goed uitgevoerd ten behoeve van de duurzaamheid van het bos. Er is heel wat capaciteit die niet op de juiste manier wordt ingezet (right person on the right job).</p>	<p>5x medium</p> <p>2x laag</p>
Duurzaamheid	<p>1. Gebrek aan vraag naar duurzaam geoogst hout</p> <p>2. Gebrek aan standaarden voor mijnbouwactiviteiten</p>	<p>Mee eens Duurzaamheid is extern opgelegd, maar nog niet intern gestimuleerd.</p>	<p>5x medium</p> <p>2x laag</p>
Leefomstandigheden	<p>1. Gebrek aan toegang tot school-, werk-, elektriciteits-, gezondheids- en sanitaire voorzieningen</p>	<p>Gebrek maakt dat misbruik makkelijker wordt gehandhaafd.</p>	<p>5x laag</p>
Ontwikkelingsbehoeften	<p>1. Behoeftte aan ontwikkeling</p>	<p>Ontwikkelingsbehoeften van het land en specifieke gebieden moeten goed worden afgestemd met de ontwikkelingsbehoeften van de bewoners. Rekening houden met het uitzetten van ontwikkelings-plannen en uitwerking ervan.</p>	<p>2x hoog</p> <p>2x medium</p> <p>3x laag</p>
Anderen	<p>Potentieel ontstaan in discussie! → Maatschappelijk verantwoord ondernemen (als een onderdeel van punt 3: Duurzaamheid)</p>	<p>Mensen denken nog niet duurzaam, er is een mindshift nodig.</p>	<p>1x laag</p>

Oorzaak-gevolg discussie mist in deze notulen, hieronder probeer ik op basis van geheugen het weer te geven zoals dat besproken was maar weet niet meer zeker!

→ Omdat wetgeving en lokale tradities niet op elkaar zijn afgestemd → ruimte voor kromme situatie in het veld (lokaal bestuur) → heeft niet-duurzaam gebruik van het bos als gevolg alsook ongelijke voordelen voor de lokale gemeenschap → vormt belemmering voor behalen van doelen van REDD+

Waarom is het moeilijk om het bos te beschermen?

1. Omdat de gedachte van duurzaam bosbeheer niet in lijn is met beleid.
2. De lokale bevolking wordt niet betrokken bij het ontwikkelen van het bos.
3. We weten niet zo goed wat wij willen ontwikkelen.
4. Bescherming van het bos wordt niet als prioriteit gezien door het beleid.
5. De leefomstandigheden van de mensen laten duurzaam behoud van het bos niet toe.

Annex III -Werkgroepen dag 2

PRESENTATIE WERKGROEP 1

De resultaten van deze werkgroep zijn meegenomen in het verslag van werkgroep 8.

PRESENTATIE WERKGROEP 2

Locatie:	Hotel Torarica - Banquethal
Datum:	Vrijdag 5 mei – DAG 2 - Workshop groep 2 (10:30 uur)
Voorzitter:	Quan Tjon A Kon
Secretaris:	Natasia Tjang-A-Sjin (NT)
Workshop deelnemers:	<ol style="list-style-type: none"> 1. M. Warsodikromo MIN HI&T 2. T.A. Misiedjan Kapitein 3. L Valentijn Granman 4. Emanuel Hoofdkapitein 5. Henkie T. Kampos 6. Jarden Fransisca 7. Japanalu Hoofdkapitein 8. Arnold Arupa Kuluwayak 9. Johan Neni Kuluwayak 10. Koemaja Stefan 11. Kerie C Basja 12. Rachelle Bang A Jan Attune 13. Winston Agena Radio Shalom 14. Bryan Drakenstein UNDP 15. Eunike Misiekaba Conservation International
Workshop:	Identificatie van potentiële REDD+ voordelen en risico's van REDD+ per beleidsmaatregel (PAM), inclusief genderspecifieke en geografische verschillen en impact types

Notulen

PAMS / ACTIE'S: M2-M3

Thematische focus: Duurzame praktijken in andere sectoren (focus op mijnbouw)

De mijnbouwsector is 1 van de meest relevante oorzaken van ontbossing.

Beleid M2: Vergroting van de transparantie in de mijnbouwsector.

Maatregelen gericht op:

1. Het vaststellen van strengere eisen voor transparantie in de mijnbouwsector of goedkeuring van de ontwerpwet inzake Openbaarheid van Bestuur.
2. Modernisering van het huidige Geografische Land Informatie Systeem (GLIS) van de registratie van Mijnbouwrechten.
3. Verdere ondersteuning Suriname's beslissing om deel te nemen aan de Transparantie-initiatieven van de Extractive Industries (mijnbouw) (EITI).
4. Het in kaart brengen en openbaar maken van gebieden die bestemd voor kleinschalige goudmijnbouw.

Opmerkingen

1. In november 2016 groep gemaakt: Overheid, mining companies en mensen van niet gouvernementele organisatie wordt geleid door ministerie NH : Surinaamse EITI groep (FB page: www.facebook.com/EITISUR/). Groep is bezig met de overheid om beleid te maken voor de sector.
2. Vraag die gesteld is: Wat is de wetgeving nu betreffende de mijnbouwsector? Niet altijd is alles goed geregistreerd met als gevolg dubbele aanvragen etc. (bv. concessies), daar moet verandering in komen door het systeem transparanter te maken. Als er een concessie wordt aangevraagd moet er toestemming worden gevraagd aan Hoofd van de traditionele gemeenschappen. Op dit moment kan het niet worden besproken, maar men hoopt dat het in de specifieke sessies die in het binnenland zullen worden gehouden uitgebreider zal worden behandeld.
3. REDD+ gebeuren moet serieus worden genomen zodat de REDD+ assistenten hun werk beter kunnen doen
4. Niet alle vragen hebben we kunnen behandelen vanwege tijdsgebrek. Dus heeft de groep besloten onderstaande onderwerpen te behandelen omdat men die belangrijk vond.

Sociale en milieu risico's van PAMs

1. Mensenrechten
 - 1.1 NEE. (de concessies moeten niet dichtbij de woongebieden zijn). Advies moet gevraagd worden door de overheid aan het hoofd van de stammen en inheemsen alvorens een concessie wordt uitgegeven. Gemeenschapsbos heeft ook te maken met concessies. Hoe wordt daarmee omgegaan?
 - 1.2 NEE. Met het nieuwe systeem moet het gaan veranderen (onderhoud etc.)
 - 1.3 NEE. Als men met toestemming in het gebied komt/goedkeuring heeft van de gemeenschap dan is het geen probleem. Zaken moeten duidelijk zijn voor de gemeenschap. Men moet de stappen volgen.
 - 1.4 NEE. Bepaalde voorwaarden van de gemeenschap moeten gevolgd worden en op de juiste manier moet het gebeuren.
2. Gendergelijkheid en vrouwenbevoegdheid (niet behandeld)
3. Inheemse en stamvolk (ITPs)
 - 3.1 JA. Er is nog geen zekerheid. Het verhuizen van een gemeenschap of dorp kan nog altijd gebeuren. Men moet de gemeenschap niet verhuizen, men is al gewend daar. Als het grondrechtenprobleem is opgelost dan is er geen probleem meer. Bewustwording over de waarde van het bos.
 - 3.2 JA. Er is nog steeds onzekerheid.
 - 3.3 JA.
 - 3.4 JA
 - 3.5 JA. Er kunnen nog steeds zaken veranderen. Er is nog geen zekerheid.
 - 3.6 JA
 - 3.7 JA is hetzelfde als 3.2. Transparantie heeft ook te maken met het tegengaan van corruptie.
 - 3.8 JA
 - 3.9 JA
4. Cultureel erfgoed
 - 4.1 JA. Door de westerse ontwikkeling kan cultureel erfgoed verdwijnen.
 - 4.2 JA.
5. Gezondheid en veiligheid van de gemeenschap
 - 5.1 JA Het moet verbetering brengen, maar er zijn nog altijd risico's dat zaken mis gaan.
 - 5.2 JA
6. Voorkoming van vervuiling en hulpbronnen
 - 6.1 NEE
 - 6.2 NEE. Er is dan minder afval
 - 6.3 NEE. Pesticiden worden gebruikt bij landbouw
 - 6.4 JA. Ondanks transparantie, men heeft deze grondstoffen nodig om te werken.
7. Transparantie en good governance (niet behandeld)

8. Beperking en aanpassing van klimaatverandering (niet behandeld)
9. Behoud van biodiversiteit en duurzaam natuurbeheer (niet behandeld)
10. Risico's van omkering (niet behandeld)
11. Verplaatsing van emissies (niet behandeld)

Sociale en milieu voordelen van PAMs

12. Mensenrechten
 - 1.1 JA. Men hoopt dit.
 - 1.2 JA. Men hoopt op verbetering op dit gebied. Er wordt ook opgemerkt dat er nog zoveel zaken gedaan moeten worden alvorens fondsen vrij komen ter verbetering van dit gedeelte.
 - 1.3 JA. Wanneer gronden/concessies worden uitgegeven dan moet het gelijk worden geregistreerd en tot wanneer geldig.
13. Gendergelijkheid en vrouwenbevoegdheid (niet behandeld)
14. Inheemse en stamvolk (ITPs)
 - 3.1 JA. De gemeenschap zou dat graag willen
 - 3.2 JA. Als men luistert naar wat de gemeenschap wil
 - 3.3 JA Als men luistert naar wat de gemeenschap wil
 - 3.4 JA Als men luistert naar wat de gemeenschap wil
15. Cultureel erfgoed
 - 4.1 JA. De conservering van cultureel erfgoed is belangrijk
16. Voorkoming van vervuiling en hulpbronnen
 - 5.1 JA. Er moet een betere manier komen
17. Transparantie en goede governance (niet behandeld)
18. Klimaatverandering en aanpassing (niet behandeld)
19. Behoud van biodiversiteit en duurzaam natuurbeheer (niet behandeld)
20. Complementariteit/consistentie met ander nationaal en internationaal beleid en plannen (niet behandeld)
21. Financiële prikkels (niet behandeld)

Resultaat voordelen en risico's

Voordelen	Risico's
1.1 t/m 1.3	3.1 t/m 3.9
3.1 t/m 3.4	4.1 en 4.2
4.1	5.1 en 5.2
5.1	6.4

PRESENTATIE WERKGROEP 3

Locatie:	Hotel Torarica - Banquethal
Datum:	Vrijdag 5 mei – Workshop nr 2 (9:30 uur)
Voorzitter:	Consuela Paloeng
Secretaris:	Natasha Samijo (NS)
Groep	3
<u>Workshop deelnemers:</u>	Namen 1. Tewarie Angela – Min. OW & TC 2. Moennoe Farisha – Min. OW & TC 3. Erlan Sleur – ProBios 4. Reshma Jankipersad – SBB 5. Cirino, Sylvana – DC Sipaliwini bestuures, Kabalebo 6. Charlene Sanches – SBB 7. Nasier Eskak – Min. Biza 8. Bado August – DC Tapanahony
Workshop:	Identificatie van potentiële REDD+ voordelen en risico's van REDD+ per beleidsmaatregel (PAM), inclusief genderspecifieke en geografische verschillen per impact types DUURZAAM BOSBEHEER

(Beleid) PAMS F 3.8 Meer efficiënte procedures voor houtkap

Maatregel gericht op

1. Maak een betere weerspiegeling van de royalty's van hout- en grondstoffenwaarden om de efficiëntie van de bosbouw te vergroten door middel van passende belastingen, met name door het verhogen van de bosbouwkosten (de royalty's zijn momenteel USD3,98/m³) of verschuiven naar een meer verstandig waarderingssysteem, door middel van strafbaarstelling van verspilling.

Resultaat groep 3

1. Analyse nodig voor vaststelling van Royalty's
2. Code of practice, functioneel aanpassen voor duurzame productie
(Opvoeren van controles/ sancties)
3. Continuëer de aanpak van de "Slapende concessie" door middel van aanpassing van de concessierechten

Resultaat groep 3

Concessiegronden worden teruggenomen wanneer

4. Er geen royalty's worden betaald
5. Er geen productie plaatsvindt
6. Waar mogelijk transport via waterwegen
7. Stimuleren van duurzame productie binnen verschillende concessies
8. REDD+ moet ondersteunen bestaande wetgeving en regelgeving (Boswet en Jachtwet)
9. Nagaan in hoeverre de REDD+ doelstellingen zijn meegenomen in wet en regelgeving

De opdracht om de voordelen en het risico te beoordelen is niet gelukt . Gebrek aan tijd en heftige discussies. Onderstaand de voordelen en risico's.

Voordelen:

1. Behoud Biodiversiteit/ Duurzaam beheer van de bossen
2. Goed functionerende control orgaan (SBB, Politie, samenwerking tussen RGB, OW NH, (diverse ministeries)
3. Betere planning

Risico's

1. Degradatie biodiversiteit
2. Toename verspilling
3. Corruptie
4. De groep is niet toegekomen aan de aanvullende onderwerpen.

NOTULEN

5. PAMs en opdrachten uitgelegd
6. Introductie participanten (Zie deelnamelijst)
7. Procedure houtkap is voor een leek niet bekend. Er dient een kapplan ingediend te worden, maar of deze nagevolgd wordt is niet bekend en controle.
8. Uit ervaring wordt er veel gesjoemeld met de documenten, deze hebben wel een stempel maar geen handtekening. Ook is er gemerkt dat er hout in het park van Bronsberg er SBB labels op de bomen staan. Hoe kan een kapregister afgestaan worden aan een natuurpark?
9. Hieruit begrijp ik dat er procedures aanwezig zijn, maar niet nageleefd worden en de sancties niet worden toegepast.
10. CELOS management systeem: Proefplotje: Waardevolle bomen worden gestimuleerd om te groeien, waardoor er slechte bomen “vergiftigd” worden. Maar deze is nooit geïmplementeerd. Door de Ecologische gevolgen. Gif kan in de kreken in de bodem etc. terecht komen. De “Slechte” bomen leveren economisch misschien niets op maar voor een ander wel.
11. Reduce impact Logging (kapplan): Bomen met een bepaalde dikte, sleepwegennet, 10 m regel, verbodenboomsoorten etc. Dit wordt door de SBB gecontroleerd (Redelijk – matig)
12. Verspilling is schade door vellen van een boom. Verspilling: Zinloos kappen en oogsten van bomen en niet gebruiken voor productie.
13. Kan zijn dat de bomen te hol zijn en gewoon achtergelaten worden. Maar deze kunnen gebruikt worden voor een kanaalweg.
14. Bij bosverarming is er geen systeem van herbebossing. Het beleid speelt niet in daarop.
15. Pam is eenzijdig, alleen economisch bekeken.
16. Houtkapregels worden niet goed uitgevoerd.
17. **BELANGRIJKE GOEDE REGELGEVING DIE WORDT NAGELEEFD**
18. Wetten moeten aangepast worden. Richtlijnen controle, Code of practice
19. Wetgeving niet aanpassen, maar doelstelling van REDD+ moet helpen ondersteunen

20. Degene die hun concessie huren/ lease.

In de wet staat op wiens naam, die is hoofdverantwoordelijke.

21. Concessie teruggenomen: Geen royalty's betalen en geen productie.

22. SBB heeft zoveel controle posten, zij moeten goed hun werk doen.

Verspilling is hoog, veel gekapte bomen blijven achter.

Men moet meer de waterwegen gebruiken.

Afhankelijk Nationaal Plan

SBB personeel trainen

1. Side line Chip in een geheime plaats in de bomen plaatsen, zodra deze langs de controle posten gaan deze worden gescand.

PRESENTATIE WERKGROEP 4

Locatie:	Hotel Torarica - Banquethal
Datum:	Vrijdag 4 mei – Workshop nr 2 (09:30 uur)
Voorzitter:	Angela Kromodimedjo - Soetotaroeno
Secretaris:	Genevieve Semmoh
Workshop deelnemers:	<ol style="list-style-type: none"> 1. Sitaram V.D. __Comm. Wanica N-W 2. Meghoe L. __Comm. 3. Doerahman R. __Comm. Par'bo 4. Wijngaarde C. __Comm. Para__ 5. Van Varsseveld T. _Newmont 6. Niram Andjiniedevi_ Rosebel Goldmines NV 7. Jacqueline Warso_ BUZA_ 8. Hoefdraad U. _Comm. Par'bo N-O 9. N.D. de Randamie _ DeSan Productions top treasure of Paradise 10. Rasdan j. _Dennebos Suriname NV_ 11. Sewtahal C.H. _min. Social affairs 12. B. Paansa _Min. NH 13. M. Mungroo _SPS 14. Manouska Mohamadnoesi – Tjin Aton _Women in BusinessBusiness 15. Abendanon Raisa _ELKS 16. Tuinfort Latoya _Min. van Arbeid
Workshop:	Thematische focus: Bevorder duurzaam bosbeheer, behoud van stand bos en rehabilitatie van bosecosystemen

Policies and Measures (PAMs)

Dit beleid en de maatregelen in het Engels genoemd "Policies and Measures" (PAMs) zijn acties of interventies welke kunnen leiden tot het uitvoeren van REDD+ activiteiten.

REDD+ activiteiten:

- 1 **Verminderen van** uitstoot van broeikasgassen als gevolg van **ontbossing**
- 2 **Verminderen van** uitstoot van broeikasgassen als gevolg van **bosdegradatie**
- 3 **Beschermen** van koolstofopslag in bossen
- 4 **Duurzaam bosbeheer**
- 5 **Verhogen** van koolstofopslag in bossen

Het gaat erom dat we beleid gaan moeten formuleren ten aanzien van het bevorderen van duurzaam bosbeheer. En verder ook nog maatregelen treffen die ervoor zorgen dat dit beleid uitgevoerd wordt.

Beleid M 1.1.: Stroomlijnen van het beleid voor de concessies voor goudmijn- extractieve en andere activiteiten in gebieden die aangewezen zijn ten behoeve van bosbescherming, waaronder REDD+.

Maatregelen gericht op:

1. ***Het formuleren van nieuwe wetgeving inzake ruimtelijke ordening om de sectorale wetgeving te harmoniseren***

Wetgeving die momenteel iets zegt of iets regelt over *land use* of *land use planning* is verspreid over een aantal wetten en of regelgevingen die meestal beheerd worden door verschillende ministeries en overheidsinstanties. Deze wetten en besluiten zijn vaak verouderd.

Als er geen goede coördinatie en of afstemming is tussen bijv. sectorale wetgevingen, kan dit conflict veroorzaken. Het uitgeven van concessies in beschermende gebieden. Conflict tussen houtconcessies en mijnbouw rechten. Hierdoor kan er sprake zijn van verspilling van natuurlijke hulpbronnen.

2. ***Opzetten van een register voor REDD+ activiteiten, met inbegrip van bosbeschermingsactiviteiten (permanente bossen, zie art 5.1 en 2 in de Wet Bosbeheer en de aangewezen natuurreservaten onder het Natuurbeschermingswet). In harmonisatie van informatie met de mijnbouw register.***

Er is geen controlemechanisme om na te gaan of er overlapping bestaat van landgebruik. Vaak genoeg wordt overlapping per toeval ontdekt door de bosbeheer- en mijnbouwautoriteiten. Hierdoor is het mogelijk dat concessies worden uitgegeven in beschermde gebieden. Het is belangrijk dat alles in kaart gebracht wordt.

Binnen REDD+ is een Nationaal Bos Monitoringssysteem ontwikkeld, dat er naartoe werkt om dit alles te reguleren, door zaken goed in kaart te brengen. Sinds kort is er een Geoportal opgezet (<http://www.gonini.org/portal/>), met het doel om geactualiseerde ruimtelijke data gerelateerd aan bos- en langbedekking en de verandering in bos- en langbedekking op nationaal niveau te publiceren. Dit kan dienen als een platform waarbij organisaties en instituten hun ruimtelijke data kunnen uitwisselen om de huidige trend van verandering van bos- en langbedekking te kunnen volgen.

3. ***Ontwikkelen van gecoördineerde acties voor een betere en efficiëntere monitoring van hout en mijnbouwconcessies.***

Het monitoren van hout- en mijnbouw concessies is een uitdaging. Instanties die de verantwoordelijkheid hebben om te monitoren hebben vaak geen beschikbare middelen om hun controle te doen. Capaciteitsversterking bij de handhaving van wetten zou moeten om controle en monitoring te bewerkstelligen.

Verdere discussie punten

1. Gebieden worden beschermd bij wet. De mijnbouw kent geen concessie bij recht. Er worden vanaf 1986 geen concessies uitgegeven, maar rechten. Dus we praten over mijnbouwrechten die toegekend worden en geen mijnbouwconcessies die verstrekt worden.
2. Meer bewustwording over de wetten.
3. Er is een conceptwet die gepresenteerd moet worden.
4. Er is een Facebookpagina (www.facebook.com/eit/sur/) waarbij transparantie over de financiën wordt toegelicht.
5. Betere structuur brengen in landgebruik.
6. Zie toelichting over de Mijnbouwwet en overeenkomst die herzien worden. <http://www.starnieuws.com/index.php/welcome/index/nieuwsitem/36190>.
7. Er was een discussie over Bronsberg dat geen natuureservaat is maar een natuurpark en een natuurpark is niet bij wet beschermd. In de groep dacht men dat het een beschermd gebied was.
8. Er moeten meer duidelijkheid komen en voorlichting gegeven worden over welke gebieden beschermd zijn en niet.
9. De kaarten op de Gonini website zijn onoverzichtelijk bij het inzoomen. Er moet controle uitgevoerd worden op de verschillende gebieden waar er aan mijnbouw en houtkap wordt gedaan. Dit moet goed gerapporteerd worden en in kaart gebracht worden. Hiervoor moet er een register opgericht worden voor een goed overzicht en dit moet toegankelijk zijn voor eenieder in Suriname.
10. Suriname is een mijnbouw faciliterend land en geen mijnbouwland. Kennis en kapitaal hebben wij in Suriname niet om de mijnbouw productie zelfstandig voor Suriname goed op gang te brengen.
11. In bevaarbare kreken en rivieren worden er geen mijnbouwrechten toegekend.
12. Het is belangrijk dat er duurzaam wordt gewerkt.
13. Bewustwording creëren op elk niveau is van belang als wij als land willen gaan voor duurzaam bosbeheer.

Additional contributions

1. Supranational agreements that Suriname has signed/ participates in, should always overrule national law. National law should adapt to supranational agreements. The Republic of Suriname has signed/participates in such as the UN Law for Indigenous and Indigenous people.
More over the rights of human, one right of communities is the highest. Economic development can never overrule these basic human rights. We agreed upon these rights in the International Declaration of Human Rights.
2. Rapport proberen om het in audio in Sranang Tongo op te nemen. De gemeenschappen kunnen het dan beluisteren i.p.v. lezen.
3. Agendapunten moeten vooraf bekend gemaakt worden aan de deelnemers.
4. De questionnaires moeten niet letterlijk vertaald worden.

PRESENTATIE WERKGROEP 5

Locatie:	Hotel Torarica - Banquethal
Datum:	Vrijdag 4 mei – Workshop nr 2 (09:30 uur)
Voorzitter:	Angela Kromodimedjo - Soetotaroeno
Secretaris:	Genevieve Semmoh
Workshop deelnemers:	<ol style="list-style-type: none"> 1. Sitaram V.D. __Comm. Wanica N-W 2. Meghoe L. __Comm. 3. Doerahman R. __Comm. Par'bo 4. Wijngaarde C. __Comm. Para 5. Van Varsseveld T. _Newmont 6. Niram Andjiniedevi_ Rosebel Goldmines NV 7. Jacqueline Warso_ BUZA 8. Hoefdraad U. _Comm. Par'bo N-O 9. N.D. de Randamie _DeSan Productions top treasure of Paradise 10. Rasdan j. _Dennebos Suriname NV 11. Sewtahal C.H. _min. Social affairs 12. B. Paansa _Min. NH GMD 13. M. Mungroo _SPS 14. Manouska Mohamadnoesi – Tjin Aton _Women in business_ 15. Abendanon Raisa _ELKS 16. Tuinfort Latoya _Min. van Arbeid
Workshop:	Thematische focus: Bevorder duurzaam bosbeheer, behoud van stand bos en rehabilitatie van bosecosystemen

Policies and Measures (PAMs)

Gisteren hebben wij het gehad over de verschillende belemmeringen die er zijn binnen de bossector.

REDD+ kan bijdragen aan de verbetering en of verandering van deze belemmeringen. We moeten REDD+ dan gaan uitvoeren, maar hoe willen we dat doen? We doen dat middels een Nationale REDD+ visie en strategie. De nationale visie waarover we gisteren moesten nadenken en moesten proberen om die te formuleren. Verder dient deze strategie ook ervoor te zorgen dat beleid en maatregelen geformuleerd moeten worden om zodoende een verandering te brengen in de belemmeringen binnen de bossector.

Dit beleid en deze maatregelen in het Engels genoemd "Policies and Measures" (PAMs) zijn acties of interventies welke kunnen leiden tot het uitvoeren van REDD+ activiteiten.

REDD+ activiteiten:

- 1 **Verminderen van uitstoot van broeikasgassen als gevolg van ontbossing**
- 2 **Verminderen van uitstoot van broeikasgassen als gevolg van bosdegradatie**
- 3 **Beschermen van koolstofopslag in bossen**
- 4 **Duurzaam bosbeheer**
- 5 **Verhogen van koolstofopslag in bossen**

Vandaag zullen wij het hebben over de beleid en maatregelen (PAMs). Deze PAM concentreert zich voornamelijk op het thema: “Bevorderen Duurzaam Bosbeheer, behoud van staand bos en rehabilitatie van bosecosystemen”.

Het gaat erom dat we beleid gaan moeten formuleren ten aanzien van het bevorderen van duurzaam bosbeheer. En verder ook nog maatregelen treffen die ervoor zorgen dat dit beleid uitgevoerd wordt.

Beleid M 1.1.: Stroomlijnen van het beleid voor de concessies voor goudmijn- extractieve en andere activiteiten in gebieden die aangewezen zijn ten behoeve van bosbescherming, waaronder REDD+.

Maatregelen gericht op:

1. *Het formuleren van nieuwe wetgeving inzake ruimtelijke ordening om de sectorale wetgeving te harmoniseren*

Wetgeving die momenteel iets zegt of iets regelt over *land use of land use planning* is verspreid over een aantal wetten en of regelgeving die meestal beheerd worden door verschillende ministeries en overheidsinstanties. Deze wetten en besluiten stammen vaak uit de koloniale periode en zijn dus verouderd.

Als er geen goede coördinatie en of afstemming is tussen bv. sectorale wetgevingen, kan dit conflict veroorzaken. Het uitgeven van concessies in beschermende gebieden. Conflict tussen houtconcessies en mijnbouwconcessies.

Bv. Mijnbouwwet versus Bosbouwwet, Wet bosbeheer (verspilling van natuurlijke hulpbronnen).

2. ***Opzetten van een register voor REDD+ activiteiten, met inbegrip van bosbeschermingsactiviteiten (permanente bossen, zie art 5.1 en 2 in de Wet Bosbeheer en de aangewezen natuurreservaten onder het Natuurbeschermingswet). In harmonisatie van informatie met de mijnbouw register.***

Hout en mijnbouw worden geregistreerd bij GLIS, maar helaas is er geen controle mechanisme om na te gaan of er overlapping bestaat. Vaak genoeg wordt overlapping per toeval ontdekt door de bosbeheer- en mijnbouwautoriteiten, waardoor het mogelijk is dat concessies worden uitgegeven in beschermende gebieden. Het is belangrijk dat alles in kaart gebracht wordt.

Binnen REDD+ is een Nationaal Bos Monitoringssysteem ontwikkeld, dat er naartoe werkt om dit alles te reguleren, door zaken goed in kaart te brengen. Sinds kort is er een Geoportal opgezet (<http://www.gonini.org/portal/>), met het doel om ge-update ruimtelijke data gerelateerd aan bos- en langbedekking en de verandering in bos- en langbedekking op nationaal niveau te publiceren. Dit kan dienen als een platform waarbij organisaties en instituten hun ruimtelijke data kunnen uitwisselen om de huidige trend van verandering van bos- en langbedekking te kunnen volgen.

3. ***Ontwikkelen van gecoördineerde acties voor een betere en efficiëntere monitoring van hout en mijnbouwconcessies.***

Het monitoren van hout- en mijnbouw concessies is een uitdaging. Vooral als het gaat om afgelegen gebieden. Afgelegen gebieden zijn meestal moeilijk begaanbaar of ook wel duur begaanbaar. Instanties die de verantwoordelijkheid hebben om te monitoren hebben vaak geen beschikbare middelen om hun controle te doen.

Discussie

1. Gebieden worden beschermd bij wet. De mijnbouw kent geen concessie bij recht. Er worden vanaf 1986 geen concessies afgegeven maar rechten dus we praten over mijnbouw rechten die toegekend worden en geen mijnbouw concessies die verstrekt worden.
4. Meer bewustwording over de wetten
5. Er is een concept wet die gepresenteerd moet worden.
6. Er is een fb pagina www.facebook.com/eit/sur/ waarbij transparantie over de financiën wordt toegelicht
7. Betere structuur
8. Zie toelichting over de Mijnbouwwet en overeenkomsten die herzien worden. <http://www.starnieuws.com/index.php/welcome/index/nieuwsitem/36190>
9. Er was een discussie over Bronsberg wat geen natuurreserveaat is maar een natuurpark en een natuurpark is niet bij wet beschermd. In de groep had men gedacht dat het een beschermd gebied was.
10. Er moet meer duidelijkheid komen en voorlichting gegeven worden over welke gebieden beschermd zijn en niet.
11. Onoverzichtelijk bij het inzoomen van de kaarten op de Gonini website.
12. Er moet controle uitgevoerd worden op de verschillende gebieden waar er aan mijnbouw en houtkap wordt gedaan. Dit moet goed gerapporteerd worden en in kaart gebracht worden. Hiervoor moet er een register opgericht worden voor een goed overzicht en moet toegankelijk zijn voor eenieder in Suriname.

13. Suriname is een mijnbouw faciliterend land en geen mijnbouwland.
14. Kennis en kapitaal hebben wij in Suriname niet om de mijnbouw productie zelfstandig voor Suriname goed op gang te brengen.
15. Bevaarbare kreek en rivieren worden er geen mijnbouwrechten toegekend.
16. Het is belangrijk dat er duurzaam wordt gewerkt.
17. Bewustwording van de mensen is heel belangrijk.

Bij de plenaire sessie heeft men het gehad over de voordelen en risico's die PAMs kunnen hebben.

Nagaan als de sociale en milieu voordelen en risico's betrekking hebben op het beleid en de maatregelen die wij hebben besproken.

Guiding questions to identify social and environmental RISKS of PAMs

1. Human rights	Yes/No
1.1 Could the PAM potentially have inequitable or discriminatory impacts on affected populations, particularly people living in poverty or marginalized or excluded individuals or groups (e.g. regarding access to opportunities and benefits)?	
1.2 Could the PAM potentially restrict availability, quality of and access to resources or basic services, in particular to marginalized individuals or groups?	
1.3 Could the PAM potentially cause or intensify conflicts among and/or the risk of violence to affected communities and individuals?(3)	Ja
1.4 Could the PAM affect land tenure arrangements and/or community based property rights/customary rights to land, territories and/or resources?	
2. Gender Equality and Women's Empowerment	Yes/No
2.1 Could the PAM potentially have adverse impacts on gender equality and/or the situation of women and girls?	
2.2 Could the PAM potentially discriminate against women or other groups based on gender, e.g. regarding access to opportunities and benefits?	
2.3 Could the PAM potentially limit women's ability to use, develop and protect natural resources, taking into account different roles and positions of women and men in accessing environmental goods and services?	
3. Indigenous and Tribal Peoples (ITPs)	Yes/No
3.1 Does the PAM potentially involve temporary or permanent and full or partial physical displacement?	
3.2 Might the PAM possibly result in economic displacement (e.g. loss of assets or access to resources due to land acquisition or access restrictions – even in the absence of physical relocation)?	
3.3 Are ITPs present where the PAM might get implemented or within the PAM's area of influence?	
3.4 Is it likely that the PAM or portions of the PAM will be located on lands and territories claimed by ITPs?	
3.5 Would the proposed PAM potentially affect the human rights, lands, natural resources, territories, and traditional livelihoods of ITPs?	
3.6 Does the proposed PAM involve the utilization and/or commercial development of natural resources on lands and territories claimed by ITPs?	
3.7 Is there a potential for forced eviction or the whole or partial physical or	Ja

economic displacement of ITPs, including through access restrictions to lands, territories, and resources?(2)

3.8 Could the PAM adversely affect the development priorities of ITPs as defined by them?

3.9 Could the PAM potentially adversely affect the traditional livelihoods, physical and cultural survival of ITPs?

4. Cultural Heritage **Yes/No**

4.1 Could the PAM potentially adversely impact sites, structures, or objects with historical, cultural, artistic, traditional or religious values or intangible forms of culture (e.g. knowledge, innovations, practices)?

4.2 Could the PAM potentially affect the Cultural Heritage of ITPs, including through the commercialization or use of their traditional knowledge and practices?

5. Community Health and Safety **Yes/No**

5.1 Would failure of structural elements of the PAM pose risks to communities? (e.g. Ja collapse of buildings or infrastructure)

5.2 Would the outcomes of the PAM be susceptible to or lead to increased vulnerability to earthquakes, subsidence, landslides, erosion, flooding or extreme climatic conditions?

6. Pollution Prevention and Resource Efficiency **Yes/No**

6.1 Could the PAM potentially result in the release of pollutants to the environment? Ja

6.2 Could the PAM potentially result in the generation of waste?

6.3 Could the PAM involve the application of pesticides that may have a negative effect on the environment or human health?

6.4 Could the PAM include activities that require significant consumption of raw materials, energy, and/or water?

7. Transparency and Good Governance **Yes/No**

7.1 Is there a risk of corruption related to this PAM? (1)

8. Climate Change Mitigation and Adaptation **Yes/No**

8.1 Could the PAM result in significant greenhouse gas emissions or may exacerbate Ja climate change?

8.2 Might the outcomes of the PAM be sensitive or vulnerable to potential impacts of climate change?

9. Biodiversity Conservation and Sustainable Natural Resource Management **Yes/No**

9.1 Would the PAM potentially pose risks to the conservation of biodiversity, natural forests and their ecosystem services,

1. through conversion (e.g. establishment of plantations in degraded or secondary forest)?

2. through degradation of biodiversity and ecosystem services (e.g. by intensifying the use of forests leading to increased hunting pressure on vulnerable species)?

9.2 Might the PAM get implemented within or adjacent to critical habitats and/or environmentally sensitive areas, including legally protected areas (e.g. nature reserve, national park), areas proposed for protection, or recognized as such by authoritative sources and/or indigenous peoples or local communities?

9.3 Does the PAM involve changes to the use of lands and resources that may have adverse impacts on habitats, ecosystems, and/or livelihoods?

9.4 Could the PAM pose a risk of introducing invasive alien species?

- 9.5 Does the PAM involve harvesting of natural forests, plantation development, or reforestation?
- 9.6 Would the PAM potentially pose risks to biodiversity and ecosystem services outside forests,
1. through displacement of land use change (e.g. new grazing land in other ecosystems rather than in forest)?
 2. through unintended impacts on neighbouring lands (e.g. from pesticide drift from intensified agriculture, water abstraction, or fire resulting from forest management)?
 3. through afforestation in areas of conservation importance?
- 9.7 Would the PAM potentially pose risks to biodiversity in other countries (e.g. through increased imports of timber or agricultural products to offset reductions in domestic production)?

10 Risks of reversals **Yes/No**

- 10.1 Could the PAM be vulnerable to:
10. Wildfire
 11. Institutional failure
 12. Projected demographic trends and changing demands on land, including through international trade?
 13. Instability in neighbouring countries (e.g. REDD+ actions in troubled border areas)?
 14. Financial shock?

11 Displacement of emissions **Yes/No**

- 11.1 Could the PAM:
15. result in displacement of land-use change at the local level (e.g. forest protection leading to agricultural conversion of bushland)?
 16. give rise to the displacement of emissions to other ecosystems, e.g. through draining of peatlands for agricultural use or displacement of pressures on forests to another region or area?
 17. give rise to displacement of land-use change within or across national borders?

Guiding questions to identify social and environmental BENEFITS of PAMs

1. Human rights **Yes/No**

- 1.1 Could the PAM potentially help improve equity within affected populations, particularly people living in poverty or marginalized or excluded individuals or groups (e.g. regarding access to opportunities and benefits)?
- 1.2 Could the PAM potentially improve availability, quality of and access to resources or basic services, in particular to marginalized individuals or groups?
- 1.3 Will this PAM's implementation affect the clarity or security of land tenure? (e.g. facilitate the clarification, recognition and securing of land tenure)

2. Gender Equality and Women's Empowerment **Yes/No**

- 2.1 Could the PAM potentially promote gender equality and the empowerment of women while seeking to reduce gender inequalities?
- 2.2 Could the PAM potentially improve women's ability to use, develop and protect natural resources, taking into account different roles and positions of women and men in accessing environmental goods and services?

3. Indigenous and Tribal Peoples (ITPs)	Yes/No
3.2 Does the PAM potentially promote respect for the knowledge and rights of indigenous peoples and local communities?	
3.2 Could the PAM potentially support the development priorities of ITPs as defined by them?	
3.3 Could the PAM potentially support the traditional livelihoods, physical and cultural survival of ITPs?	
3.4 Could the PAM potentially provide livelihood opportunities for ITPs (e.g. development of alternative income generating opportunities that reduce pressures on forests)?	
4. Cultural Heritage	Yes/No
4.1 Could the PAM potentially help maintain sites, structures, or objects with historical, cultural, artistic, traditional or religious values or intangible forms of culture (e.g. knowledge, innovations, practices)?	
5. Pollution Prevention and Resource Efficiency	Yes/No
5.1 Could the PAM potentially result in reduced generation or improved management of waste, chemicals and/or pesticides?	
6. Transparency and Good Governance	Yes/No
6.1 Will this PAM lead to improvements in national forest governance structures (e.g. by strengthening institutional capacities, promoting transparency or contributing to enhanced coherency of PLR and institutional frameworks)?	
7. Climate Change Mitigation and Adaptation	Yes/No
7.1 Could the PAM potentially enhance communities' capacity to adapt to climate change and hence reduce their vulnerability to climate change?	
8. Biodiversity Conservation and Sustainable Natural Resource Management	Yes/No
8.1 Could the PAM potentially result in enhanced conservation of biodiversity, natural forests and their ecosystem services	
1. by improving the status of areas of biodiversity importance (e.g. through better management of protected areas, or targeting appropriate REDD+ actions in areas of biodiversity importance)?	
2. by avoiding soil erosion and maintaining water quality (e.g. through targeted reduction of forest clearance or of intensive logging on steep slopes and riverine forests)?	
8.2 Does the PAM involve changes to the use of lands and resources that may have positive impacts on habitats, ecosystems, and/or livelihoods?	
9. Complementarity/consistency with other national and international policies and plans	Yes/No
9.1 Could the PAM contribute to achieving climate change adaptation, sustainable development and/or biodiversity conservation?	
10. Financial incentives	Yes/No
10.1 Could the PAM potentially provide incentives related to the conservation of natural forests and their ecosystem services (e.g. benefit-sharing, Payments for Ecosystem Services (PES))?	
Please rank the benefits and risks for each PAM along these two questions:	
1. What do you think is the probability that the benefit will be obtained/risk will become a reality?	
2. If the benefit was obtained/the risk became a reality, would its impact be high, medium or low?	

PAM 1:

Benefits (B)/Risks (R)	Ranking					
	Probability			Impact		
	High	Medium	Low	High	Medium	Low
B.1. Vraag 5.1		x		x		
B.2. Vraag 6.1	X			X		
B.3. Vraag 8.1		x		x		
R.1. Vraag 7.1			X	X		
R.2. Vraag 3.7	x	X				
R.3. Vraag 1.3	X	X		x		
<i>To be continued/shortened as needed</i>						

PRESENTATIE WERKGROEP 6

Locatie:	Hotel Torarica - Banquethal
Datum:	Donderdag 4 mei – Workshop nr 2 (10:30 uur) Groep 6
Voorzitter:	Nancy del Prado
Secretaris:	Kewieta Samoedj
Workshop deelnemers:	<ol style="list-style-type: none"> 1. Djokasiran E. 2. Jerry Wanner 3. Angele Paulus-Noordwijk 4. Arieone Vreedzaam 5. Alida Natsir 6. Guanita Phillip 7. John Bouterse 8. Denia Riedewald- Tevreden 9. Lucie Doorson 10. Rudi van Kanten 11. Shelly Soetoeseñojo 12. Omar Kasijo 13. Donovan Bogor 14. Ernest van Eeuwijk 15. Carlo Misikaba
Workshop:	GRONDSGEBRUIKSPANNINGS

De discussie start met de samenwerking van de vertegenwoordigers van de verschillende instanties, bij deze ging het om de ministeries van LVV, Sport & Jeugdzaken, Arbeid, ROGB, NIMOS, Tropenbos Suriname, EBS, Bestuursdienst en GEF SGP Suriname.

De opdracht is ingedeeld in vijf fasen en ons thema is **GRONDGEBRUIKSPANNING**

Fase 1: Nancy legt theorie “PAM” uit.

Er is een discussie ontstaan m.b.t. de verschillende kandidaten die van verschillende instanties aanwezig waren. Eenieder heeft op welke manier dan ook een bijdrage aan grondgebruik. De planning/ het overzicht geschiedt via GLIS. Zie aantekeningen agenda.

Fase 2: Questionnaire identificeren van de risico's wordt uitgelegd door Nancy en ingevuld door de kandidaten.

Guiding questions to identify social and environmental BENEFITS of PAMs

11 Human rights	Yes/No
1.1 Could the PAM potentially help improve equity within affected populations, particularly people living in poverty or marginalized or excluded individuals or groups (e.g. regarding access to opportunities and benefits)?	Yes
1.2 Could the PAM potentially improve availability, quality of and access to resources or basic services, in particular to marginalized individuals or groups?	Yes
1.3 Will this PAM's implementation affect the clarity or security of land tenure? (e.g. facilitate the clarification, recognition and securing of land tenure)	Yes

12 Gender Equality and Women's Empowerment	Yes/No
2.1 Could the PAM potentially promote gender equality and the empowerment of women while seeking to reduce gender inequalities?	Yes
2.3 Could the PAM potentially improve women's ability to use, develop and protect natural resources, taking into account different roles and positions of women and men in accessing environmental goods and services?	Yes
13 Indigenous and Tribal Peoples (ITPs)	Yes/No
13.1 Does the PAM potentially promote respect for the knowledge and rights of indigenous peoples and local communities?	Yes
13.2 Could the PAM potentially support the development priorities of ITPs as defined by them?	Yes
13.3 Could the PAM potentially support the traditional livelihoods, physical and cultural survival of ITPs?	No
13.4 Could the PAM potentially provide livelihood opportunities for ITPs (e.g. development of alternative income generating opportunities that reduce pressures on forests)?	Yes
14 Cultural Heritage	Yes/No
14.1 Could the PAM potentially help maintain sites, structures, or objects with historical, cultural, artistic, traditional or religious values or intangible forms of culture (e.g. knowledge, innovations, practices)?	Yes
15 Pollution Prevention and Resource Efficiency	Yes/No
15.1 Could the PAM potentially result in reduced generation or improved management of waste, chemicals and/or pesticides?	Yes
16 Transparency and Good Governance	Yes/No
16.1 Will this PAM lead to improvements in national forest governance structures (e.g. by strengthening institutional capacities, promoting transparency or contributing to enhanced coherency of PLR and institutional frameworks)?	Yes
17 Climate Change Mitigation and Adaptation	Yes/No
7.1 Could the PAM potentially enhance communities' capacity to adapt to climate change and hence reduce their vulnerability to climate change?	No
18 Biodiversity Conservation and Sustainable Natural Resource Management	Yes/No
18.1 Could the PAM potentially result in enhanced conservation of biodiversity, natural forests and their ecosystem services	Yes
1. by improving the status of areas of biodiversity importance (e.g. through better management of protected areas, or targeting appropriate REDD+ actions in areas of biodiversity importance)?	
2. by avoiding soil erosion and maintaining water quality (e.g. through targeted reduction of forest clearance or of intensive logging on steep slopes and riverine forests)?	
18.2 Does the PAM involve changes to the use of lands and resources that may have positive impacts on habitats, ecosystems, and/or livelihoods?	Yes
19 Complementarity/consistency with other national and international policies and plans	Yes/No
19.1 Could the PAM contribute to achieving climate change adaptation, sustainable development and/or biodiversity conservation?	Yes
20 Financial incentives	Yes/No
20.1 Could the PAM potentially provide incentives related to the conservation of natural forests and their ecosystem services (e.g. benefit-sharing, Payments for Ecosystem Services (PES))?	Yes

C. Questionnaire identificeren van de risico's wordt uitgelegd door Nancy en ingevuld door de kandidaten.

Dag 2, Groepswerk: Leidende vragen om sociale en milieurisico's van PAM's te identificeren

16. Mensenrechten	Ja /nee
1.1 Kan de PAM potentieel ongunstige of discriminerende gevolgen hebben voor de getroffen bevolkingen, met name mensen die in armoede leven of gemarginaliseerde of uitgesloten personen of groepen (bijvoorbeeld over toegang tot kansen en voordelen)?	No
1.2 Kan de PAM de beschikbaarheid, de kwaliteit en de toegang tot bronnen of basisdiensten mogelijk beperken, met name voor gemarginaliseerde personen of groepen?	No
1.3 Kan de PAM de conflicten tussen en / of het risico op geweld veroorzaken of intensiveren voor gemeenschappen en individuen?	Yes
1.4 Kan de PAM invloed hebben op grondbeslissingen en / of gemeenschapsgebaseerde eigendomsrechten / gebruikelijke rechten op land, gebieden en / of middelen?	Yes
17. Gendergelijkheid en vrouwenbevoegdheid	Ja /nee
2.1 Kan de PAM potentieel ongunstige gevolgen hebben voor gendergelijkheid en / of de situatie van vrouwen en meiden?	Yes
2.2 Kan de PAM potentieel discrimineren tegen vrouwen of andere groepen op basis van geslacht, b.v. Betreffende toegang tot kansen en voordelen?	Yes
2.3 Zou de PAM het potentieel kunnen beperken van vrouwen om natuurlijke hulpbronnen te gebruiken, te ontwikkelen en te beschermen, rekening houdend met de verschillende rollen en posities van vrouwen en mannen bij toegang tot milieuzaken en -diensten?	Yes
18. Inheemse en stamvolk (ITP's)	Ja /nee
3.1 Betreft de PAM eventueel tijdelijke of permanente en volledige of gedeeltelijke fysieke verplaatsing?	Yes
3.2 Kan de PAM eventueel leiden tot economische verplaatsing (bijv. Verlies van activa of toegang tot middelen als gevolg van grondverwerving of toegangsbeperkingen - zelfs bij afwezigheid van fysieke verhuizing)?	Yes
3.3 Zijn er ITP's aanwezig waar de PAM kan worden geïmplementeerd of binnen het PAM-gebied van invloed?	Yes
3.4 Is het waarschijnlijk dat de PAM of delen van de PAM zich bevinden op landen en gebieden die door ITP's worden aangevraagd?	Yes
3.5 Zou de voorgestelde PAM de mensenrechten, landen, natuurlijke hulpbronnen, gebieden en traditionele levensbeschouwing van ITP's kunnen beïnvloeden?	Yes
3.6 Betreft de voorgestelde PAM de gebruik en / of commerciële ontwikkeling van natuurlijke hulpbronnen op landen en gebieden die door ITP's worden aangevraagd?	Yes

3.7	Is er kans op gedwongen uitzetting of de gehele of gedeeltelijke fysieke of economische verplaatsing van ITP's, met inbegrip van toegangsbeperkingen voor landen, gebieden en bronnen?	Yes
3.8	Zou de PAM de ontwikkelingsprioriteiten van ITP's kunnen beïnvloeden, zoals ze gedefinieerd hebben?	Yes
3.9	Kan de PAM de traditionele levensonderhoud, fysieke en culturele overleving van ITP's nadelig beïnvloeden?	Yes
19.	Cultureel erfgoed	Ja /nee
4.1	Kan de PAM potentieel nadelige gevolgen hebben voor sites, structuren of objecten met historische, culturele, artistieke, traditionele of religieuze waarden of immateriële vormen van cultuur (bijvoorbeeld kennis, innovaties, praktijken)?	Yes
4.2	Kan de PAM het cultureel erfgoed van ITP's beïnvloeden, met inbegrip van de commercialisering of het gebruik van hun traditionele kennis en praktijken?	Yes
20.	Gezondheid en veiligheid van de Gemeenschap	Ja /nee
5.1	Zou het mislukken van structurele elementen van de PAM risico's voor de gemeenschappen kunnen veroorzaken? (Bijvoorbeeld ineenstorting van gebouwen of infrastructuur)	No
5.2	Zou de uitkomsten van de PAM gevoelig zijn voor of kunnen leiden tot verhoogde kwetsbaarheid voor aardbevingen, afzetting, grondverschuivingen, erosie, overstroming of extreme klimatologische omstandigheden?	No
21.	Voorkoming van vervuiling en hulpbronnen	Ja /nee
1.	Kan de PAM potentieel leiden tot het vrijkomen van verontreinigende stoffen in het milieu?	No
6.2	Kan de PAM potentieel resulteren in de opwekking van afval?	No
6.3	Kan de PAM de toepassing van pesticiden toepassen die een negatief effect kunnen hebben op het milieu of de gezondheid van de mens?	Yes
6.4	Kan de PAM activiteiten omvatten die aanzienlijke consumptie van grondstoffen, energie en / of water vereisen?	No
22.	Transparantie en goede governance	Ja /nee
7.1	Is er een risico van corruptie in verband met deze PAM?	Yes
23.	Beperking en aanpassing van klimaatverandering	Ja /nee
8.1	Kan de PAM leiden tot aanzienlijke broeikasgasemissies of de klimaatverandering kunnen verergeren?	No
8.2	Kan de uitkomsten van de PAM gevoelig of kwetsbaar zijn voor mogelijke effecten van klimaatverandering?	No
24.	Behoud van biodiversiteit en duurzaam natuurbeheer	Ja /nee
1.	Zou de PAM potentieel risico's kunnen vormen voor het behoud van biodiversiteit, natuurlijke bossen en hun ecosysteemdiensten, <ul style="list-style-type: none"> • door conversie (bijv. Vestiging van plantages in gedegradeerd of secundair bos) • door de afbraak van biodiversiteit en ecosysteemdiensten (bijvoorbeeld door het gebruik van bossen te intensiveren die leiden tot verhoogde jachtdruk op kwetsbare soorten)? 	Yes
9.2	Kan de PAM worden geïmplementeerd binnen of naast kritieke habitats en / of milieugevoelige gebieden, waaronder wettelijk	No

beschermde gebieden (bijvoorbeeld natuurreservaat, nationaal park), beschermde gebieden of als zodanig erkend door gezaghebbende bronnen en / of inheemse volkeren of lokale	
9.3 Betreft de PAM veranderingen in het gebruik van grond en hulpbronnen die nadelige gevolgen hebben voor habitats, ecosystemen en / of levensonderhoud?	Yes
8.3 Kan de PAM een risico vormen om invasieve alienrassen te introduceren?	No
9.5 Betreft de PAM het oogsten van natuurlijke bossen, plantageontwikkeling of herbebossing?	No
2. Zou de PAM potentieel kunnen vormen voor biodiversiteit en ecosysteemdiensten buiten de bossen, door verplaatsing van de grondgebruiksverandering (bijv. Nieuw grasveld in andere ecosystemen dan in bos)?	No
<ul style="list-style-type: none"> • door onbedoelde gevolgen voor buurlanden (bijv. Door het bestrijden van pesticiden uit de intensivering van de landbouw, waterabstractie of brand als gevolg van bosbeheer)? • Door bebossing in gebieden van instandhoudingsbelang? 	
9.7 Zou de PAM potentieel kunnen vormen voor biodiversiteit in andere landen (bijvoorbeeld door verhoogde invoer van hout of landbouwproducten om de vermindering van de binnenlandse productie te compenseren)?	No
9 Risico's van omkering	Ja /nee
10.1 Kan de PAM kwetsbaar zijn voor:	Yes
<ul style="list-style-type: none"> • Bosbranden • Institutioneel falen • Geprojecteerde demografische trends en veranderende eisen aan land, ook door internationale handel? • Onstabiliteit in buurlanden (bijvoorbeeld REDD + acties in onrustige grensgebieden)? • Financiële schokken 	
11 Verplaatsing van emissies	Ja /nee
11.1 Kan de PAM:	Yes
<ul style="list-style-type: none"> • resulteren in verplaatsing van de verandering van het landgebruik op lokaal niveau (bijvoorbeeld bosbescherming die leidt tot landbouwomzetting van bosland)? • aanleiding geven tot de verplaatsing van emissies naar andere ecosystemen, b.v. Door afvoer van turflanden voor landbouwgebruik of verplaatsing van druk op bossen naar een andere regio of gebied? • aanleiding geven tot verplaatsing van landgebruiksverandering binnen of over de nationale grenzen? 	

Fase 3: De belangrijkste benefits eruit halen en ranken naar de meest belangrijke

Voordelen (B) / Risico's (R)	Ranking					
	Waarschijnlijkheid			Impact		
	Hoog	Medium	Laag	Hoog	Medium	Laag
B.1. Transparantie en goed bestuur (6)		X		X		
B.2. ITP's (3)			X	X		
B.3. Financial Incentives (10)	X				X	
R.1. Indigenous & Tribal		X		X		
R.2. Verplaatsing van emissies		X		X		
R.3. Risico's van omkering			X	X		

Fase 4: Team member krijgt 5 min de tijd om de topic van de groep te presenteren.

Informatie en data zijn heel belangrijk, dit vooral om te weten wat de beschikbare hulpbronnen zijn. Bij de verschillende instanties een knowledge gap is voor wat betreft welke land use planning tools/databases. Er zijn ook verschillende invalshoeken als het gaat om landgebruik: ITP, Overheid, natuurbeschermingsorganisaties etc.

Tijdens de discussie is het volgende besproken:

1. GMD die beschikt over kaarten van de mijnconcessies
2. MI-Glis voert kaartgegevens van de perceelkaarten in en van de hout- en mijnbouwconcessies.
3. SBB beschikt over kaarten van de houtconcessies en gemeenschapsbossen.
4. LVV beschikt info over de agrarische landgebruiksplanning. Deze informatie zit o.a. in de jaarverslagen van het Ministerie. Er is een aangezet voor een update van agrarische gebieden samen met verschillende stakeholders: Rapport "National Master Plan for Agricultural Development in Suriname, 2015", en het Rapport: Agro-Ecological Zoning Suriname, maart 2017
5. Er zijn ook beschikbare data vanuit de VIDS (community mapping projects in Para), GEF SGP project aan de Boven Saramacca Rivier (uitgevoerd door de Matawai). Daarnaast Community mapping vanuit TBI/VSG aan de Boven Suriname Rivier.

Er is een integrale aanpak nodig. Al deze informatielagen dienen afgestemd te worden op elkaar, als deze informatie verspreid ligt, is het heel moeilijk om een nationale planning voor Suriname voor te bereiden.

Daarnaast is de geoportal, www.gonini.org/portal, bedoeld om een kennisplatform te creëren, zodat men ziet wat voor hulpbronnen er beschikbaar zijn en daarnaast kunnen wij ook anticiperen op een goede planning.

De resultaten van de groepsopdrachten, namelijk de voordelen en de risico's zijn puntsgewijs gepresenteerd.

Zie hieronder een omschrijving waarom wij de deze drie factoren zien als een risicofactor:

R.1. ITP's	Als de grondenrechten niet erkend worden en de gebieden van de Inheemsen en tribale volkeren in kaart gebracht worden, kunnen derden eventueel misbruik maken als het gaat om houtkap- en mijnbouw concessies. De informatie is voor ieder ter beschikking.
R.2. Verplaatsing van emissies	Herbebossing is geen garantie dat het probleem is opgelost, bijvoorbeeld als je 1 hectare grond hebt herbebossing die bedoeld is voor soja-olieteelt en je importeert soja-olie van een plaats die ontbossing bevordert.
R.3. Risico's van omkering	Als REDD+ activiteiten worden verricht en inkomen wordt gegenereerd is het mogelijk dat men niet echt geanticipeerd is erop en de manier waarop de mensen het geld uitgeven niet correspondeert aan het doel voor behoudt van de REDD+ status.

Eén van groepsleden vult het volgende aan:

De geoportal heeft heel veel informatie-layers en er is ook heel veel benodigde informatie die nog niet is vastgelegd. Het is heel belangrijk om ook over die informatie te kunnen beschikken. Het moet ook duidelijk gemaakt worden wat met al de informatie wordt gedaan. Het is van essentieel belang dat grondenrechten voor de inheemsen en in stamverband levende volkeren worden toegekend om conflicten te voorkomen. Er is ook aangehaald dat er in principe "twee informatiesystemen" zijn: als je kijkt vanuit GONINI en GLIS bv. is dat vanuit de formele wetgeving/grenzen/procedures, terwijl er ook GIS data is afkomstig vanuit de ITP community waarbij hun grenzen/gebieden in kaart zijn gebracht (dat in de meeste gevallen niet per se overeenkomt met de formele landgebruiksindeling). Dit komt terug op wat wordt genoemd een "integrale approach" voor landgebruik.

Hierbij wat andere punten die aangehaald zijn tijdens de discussie die onmisbaar zijn voor dit verslag:

1. LVV heeft in 2015 een project uitgevoerd waarbij de landbouwgebieden in kaart zijn gebracht, merendeels de jonge- en oude kustvlakte, en het deklandschap. Het binnenland is dus niet hierbij inbegrepen. Echter moet men nagaan of ondertussen de gronden die bestemd waren voor landbouwgebied ondertussen niet zijn uitgegeven voor andere doelen.
2. De geoportal www.gonini.org/portal is een elektronisch platform, om houtkap concessies, districtsgrenzen, natuureservaten en het wegennet weer te geven.
3. MI-GLIS houdt zich bezig met het overzicht van percelen (domeingronden)

4. EBS is bezig met een project voor Duurzame Energie in het binnenland. Dat houdt in het in kaart brengen van alle EBS-infrastructuur in GPS.
5. NIMOS zet projecten uit om aan informatie en data te komen voor het Planbureau.
6. Tropenbos heeft een project dat samen met de VSG en de lokale bevolking het Boven Suriname riviergebied in kaart brengt, maar de lokale bevolking heeft op dit moment onvoldoende vertrouwen om de informatie beschikbaar te stellen aan bijvoorbeeld SBB. Men denkt dat er misbruik gemaakt kan worden van de informatie die verschaft zal worden.

PRESENTATIE WERKGROEP 7

Locatie:	Hotel Torarica - Banquethal
Datum:	Vrijdag 5 mei 2017 – Workshop nr 7 (09:30 uur)
Voorzitter:	Sara Svensson
Secretaris:	Lelani Lijong (LL)
Workshop deelnemers:	25. Rashida Jagroe- Geoloog - Commissie Ordening Goudsector- 26. Leon Wijngaarde- Min. Volksgezondheid 27. Delano Sibilo- (Hoofd milieu gezondheidsdienst) 28. Ivan Wormer- (consultant milieu/ waterexpert) 29. S. Marhe- Conservation International Suriname 30. J. Landburg- Tropenbos 31. C. Sakimin- Natuurbeheer 32. Sewpersad P.- Natuurbeheer 33. Jacintha Asinga- Pogram assitant SCF 34. M.J. Artist- VIDS 35. J. Aloema- Tokoe- OIS/COICA, bestuurslid VIDS
Workshop:	Beleid F6: het vergroten van de oprvlakte van beschermende gebieden en het vergroten van hun bescherming, door ook de inheemse en tribale gemeenschappen te betrekken.

Notulen

BESCHERMDE GEBIEDEN

GROEP 7

- Als er voorgesteld word om een gebied te verklaren als beschermd, moet er eerst nagegaan worden of dat gebied een gebied is van de inheemsen of tribale volkeren. Er moet samen met hun gebrainstormd worden waarvan men gebruik mag maken van het gebied. Bij een uitbreiding van een beschermd gebied moet de gemeenschap ook worden geïnformeerd. De term, 'Beschermd gebied' moet beter worden uitgelegd aan de gemeenschap. Er kan een fonds worden opgericht dat de gemeenschappen binnen dat gebied kunnen profiteren van de toerismesector; werkgelegenheid creëren; trainingen verzorgen
- Beschermde gebieden heb je alleen als landrechten erkend zijn.
- Internationale verklaringen, verdragen en standaarden opvolgen, m.n. rechten van ITP (FPIC etc.)
- Full participation of ITP? als grondenrechten wettelijk erkend zijn beslissen ITP zelf hoe hun gebied ingericht wordt en bv. zij zelf gebieden willen beschermen; hoe en idem m.b.t. monitoring etc.
Geen erkenning van grondenrechten- geen instelling beschermd gebied mogelijk op basis van deze enkele punten. Wetgeving beschermende gebieden kan daar geen invulling aan geven, dus altijd een risico. Bij wettelijke erkende grondenrechten en

- de overheid wil een gebied instellen moet FPIC gelden- full participation etc.
5. Beschermde gebieden in ITP gebieden staan niet op zich, maar moet holistisch benaderd worden met totaal van ITP gebied.
 6. Visie van ITP: Beschermen- beheren- behouden, is niet onlosmakelijk voor ITP. Het is een leefwijze. Dit anders benaderen betekent het verdwijnen van ITP cultuur en traditie
 7. Initiatieven van Internationale organisaties in Suriname kunnen een risico zijn als belangen van de organisatie- het internationale- boventoon voert ; of andere belangen spelen. Verantwoordelijkheden- rollen-relaties etc. van instituten zijn belangrijk in het proces van wetgevingsproducten
 8. ITP – overheid
ITP- andere derden zoals NGO's
Deze relaties is nooit gelijk; geen evenwicht; geen balans
Namelijk westerse standaarden, normen en waarden zijn dominant. In het proces van wetgeving formuleren (en alle andere processen) deze relaties (meer) in balans krijgen
“We zijn het Bos”, die slogan is niet waar
 9. Natuurbeschermingswet moderniseren, via een participatief proces, waarbij alle stakeholders de gelegenheid krijgen de inhoud van de wet te bepalen.
De wet zal nieuwe categorieën van bescherming moeten opnemen w.o. co-management.

Na adoptie en implementatie van de nieuwe wet kunnen er mogelijke risico's zijn:

1. Verplaatsing van emissies
2. Onvoldoende financiële middelen voor controle en handhaving
Voordelen: allen die gelist zijn in de tabellen
3. Voor het toepassen van beleid F6, eerst in samenspraak met de gemeenschap; de gemeenschap vragen wat zij willen/goed vinden.
4. Om te werken aan zelfbestuur, kan de gemeenschap zelf een persoon aanwijzen zodat hij/zij getraind kan worden. Inheemse gemeenschappen willen zelf hun gebied beschermen (indigenous community concern area) dit heeft geen formele beschermende status en hierdoor moeten er nieuwe categorieën komen om de natuurwet te moderniseren

Opmerking: als er een wet of beleid wordt toegepast, eenieder in acht nemen (inheemsen etc.) niet alleen Paramaribo

5. De wetgeving van de Inheemsen en Marrons moet eerst in orde gemaakt worden, voordat er een uitbreiding van beschermde gebieden plaats zal vinden. Bij het maken van wetsvoorstellen worden de gemeenschappen onvoldoende geïnformeerd en is het dan moeilijk voor hen om een besluit te nemen, van tevoren de gemeenschappen inlichten en vragen als zij ook mee akkoord gaan.
6. Indien er rekening wordt gehouden met leef- en cultuurgewoonten van de in stamverband levende gemeenschappen en hun tradities niet vertrappt worden zal het alleen maar voordelen en ontwikkeling met zich meebrengen.
7. Indien bij het nemen van besluiten en het plegen van handelingen buiten de lokale bevolking en hun gebieden, zal er een situatie van ontwrichting plaatsvinden

Aanbeveling: voor het aannemen van wetten eerst het traditioneel gezag horen en hun eventuele bezwaren en voorstellen meenemen

1. Bescherming waarbij bewoners gebruik mogen maken van het bos, voor hun *livelihood*. Commercialisering moet kunnen zolang het duurzaam is, zoals natuurtoerisme. Bescherming dus niet in enge zin, dat er niets in het bos mag worden genomen of gebruikt.
2. We kunnen pas denken aan uitbreiden van beschermde gebieden, wanneer de bestaande beschermde gebieden beter worden beheerd.
3. In het binnenland, heb je nieuwe gemeenschappen (goudzoekers etc.) zij hebben ook invloed op het milieu, zij moeten ook erbij betrokken. Zij vernietigen en vergiftigen ook het milieu, zij zijn risicofactoren. We moeten al deze factoren meenemen
4. Milieubeschermingswet wordt beïnvloed door *men made activities*.
5. Climate change meenemen in het model; het is een belangrijke factor; Elke klimaatsverandering kan een beschermd gebied aantasten

Voordelen en risico's van beschermde gebieden in REDD+

We zijn door de lijsten met begeleidende vragen gegaan.

In het algemeen vond de groep dat bijna alle onderwerpen en risico en een voordeel eventueel zou kunnen zijn. Dus antwoord op de meeste vragen waren "ja" voor V en voor R. Ze wilden niets op dit moment uitsluiten, maar in het vervolgtraject is het belangrijk om alle mogelijke voordelen en risico's in meer detail te analyseren.

Een conclusie van de groep is dat alles veel complexer is dan wat je in eerste instantie mag denken. Als ze een bepaalde opinie hadden rondom beschermde gebieden (goed of slecht) aan het begin, konden ze door de discussies na het groepswork veel meer complexiteit en nuances zien (minder zwart-wit).

PRESENTATIE WERKGROEP 8

Dag 2, Groepswerk: Leidende vragen om sociale en milieurisico's van PAM's te identificeren

6.	Mensenrechten	Ja /nee
1.1	Kan de PAM potentieel ongunstige of discriminerende gevolgen hebben voor de getroffen bevolkingen, met name mensen die in armoede leven of gemarginaliseerde of uitgesloten personen of groepen (bijvoorbeeld over toegang tot kansen en voordelen)?	Ja
1.2	Kan de PAM de beschikbaarheid, de kwaliteit en de toegang tot bronnen of basisdiensten mogelijk beperken, met name voor gemarginaliseerde personen of groepen?	
1.3	Kan de PAM de conflicten tussen en / of het risico op geweld veroorzaken of intensiveren voor gemeenschappen en individuen?	
1.4	Kan de PAM invloed hebben op grondbeslissingen en / of gemeenschapsgebaseerde eigendomsrechten / gebruikelijke rechten op land, gebieden en / of middelen?	

Mogelijke impact werkzekerheid. Mogelijke inbreuk op de positie van een persoon door verschuiving. Conflicten op de werkvloer.

Herstructurering is geen garantie voor verbetering.

7.	Gendergelijkheid en vrouwenbevoegdheid	Ja /nee
2.1	Kan de PAM potentieel ongunstige gevolgen hebben voor gendergelijkheid en / of de situatie van vrouwen en meiden?	Ja
2.2	Kan de PAM potentieel discrimineren tegen vrouwen of andere groepen op basis van geslacht, b.v. Betreffende toegang tot kansen en voordelen?	
2.3	Zou de PAM het potentieel kunnen beperken van vrouwen om natuurlijke hulpbronnen te gebruiken, te ontwikkelen en te beschermen, rekening houdend met de verschillende rollen en posities van vrouwen en mannen bij toegang tot milieuzaken en -diensten?	

Mogelijkheid terug naar de mannenwereld, op basis van het herstructureren van posities en verantwoordelijkheden in monitoren/enforcement en planning. Indien er personeel losgelaten moet worden, bestaat het risico dat vrouwen als eerst op de lijst zijn.

8. Inheemse en stamvolk (ITP's) Ja /nee

3.1 Betreft de PAM eventueel tijdelijke of permanente en volledige of gedeeltelijke fysieke verplaatsing? Kan

3.2 Kan de PAM eventueel leiden tot economische verplaatsing (bijv. Verlies van activa of toegang tot middelen als gevolg van grondverwerving of toegangsbeperkingen - zelfs bij afwezigheid van fysieke verhuizing)?

3.3 Zijn er ITP's aanwezig waar de PAM kan worden geïmplementeerd of binnen het PAM-gebied van invloed?

3.4 Is het waarschijnlijk dat de PAM of delen van de PAM zich bevinden op landen en gebieden die door ITP's worden aangevraagd?

3.5 Zou de voorgestelde PAM de mensenrechten, landen, natuurlijke hulpbronnen, gebieden en traditionele levensbeschouwing van ITP's kunnen beïnvloeden?

3.6 Betreft de voorgestelde PAM de gebruik en / of commerciële ontwikkeling van natuurlijke hulpbronnen op landen en gebieden die door ITP's worden aangevraagd?

3.7 Is er kans op gedwongen uitzetting of de gehele of gedeeltelijke fysieke of economische verplaatsing van ITP's, met inbegrip van toegangsbeperkingen voor landen, gebieden en bronnen?

3.8 Zou de PAM de ontwikkelingsprioriteiten van ITP's kunnen beïnvloeden, zoals ze gedefinieerd hebben?

3.9 Kan de PAM de traditionele levensonderhoud, fysieke en culturele overleving van ITP's nadelig beïnvloeden?

[Kan inbreuk hebben op de traditionele gewoonten van de lokale bevolking](#)

9. Cultureel erfgoed Ja /nee

4.1 Kan de PAM potentieel nadelige gevolgen hebben voor sites, structuren of objecten met historische, culturele, artistieke, traditionele of religieuze waarden of immateriële vormen van cultuur (bijvoorbeeld kennis, innovaties, praktijken)? Kan

4.2 Kan de PAM het cultureel erfgoed van ITP's beïnvloeden, met inbegrip van de commercialisering of het gebruik van hun traditionele kennis en praktijken?

[Kan inbreuk hebben op de traditionele gewoonten van de lokale bevolking](#)

10. Gezondheid en veiligheid van de Gemeenschap Ja /nee

5.1 Zou het mislukken van structurele elementen van de PAM risico's voor de gemeenschappen kunnen veroorzaken? (Bijvoorbeeld ineenstorting van gebouwen of infrastructuur)

5.2 Zou de uitkomsten van de PAM gevoelig zijn voor of kunnen leiden tot verhoogde kwetsbaarheid voor aardbevingen, afzetting, grondverschuivingen, erosie, overstroming of extreme klimatologische omstandigheden?

11. Voorkoming van vervuiling en hulpbronnen **Ja /nee**

6.1 Kan de PAM potentieel leiden tot het vrijkomen van verontreinigende stoffen in het milieu?

6.2 Kan de PAM potentieel resulteren in de opwekking van afval?

6.3 Kan de PAM de toepassing van pesticiden toepassen die een negatief effect kunnen hebben op het milieu of de gezondheid van de mens?

6.4 Kan de PAM activiteiten omvatten die aanzienlijke consumptie van grondstoffen, energie en / of water vereisen?

12. Transparantie en goede governance **Ja /nee**

1. Is er een risico van corruptie in verband met deze PAM? **Kan**

Mogelijk meer bureaucratie. Het instituut kan nog logger worden.

13. Beperking en aanpassing van klimaatverandering **Ja /nee**

8.1 Kan de PAM leiden tot aanzienlijke broeikasgasemissies of de klimaatverandering kunnen verergeren? **Nee**

8.2 Kan de uitkomsten van de PAM gevoelig of kwetsbaar zijn voor mogelijke effecten van klimaatverandering?

14. Behoud van biodiversiteit en duurzaam natuurbeheer **Ja /nee**

9.1 Zou de PAM potentieel risico's kunnen vormen voor het behoud van biodiversiteit, natuurlijke bossen en hun ecosysteemdiensten, **Nee**

- door conversie (bv. vestiging van plantages in gedegradeerd of secundair bos)
- door de afbraak van biodiversiteit en ecosysteemdiensten (bv. door het gebruik van bossen te intensiveren wat leidt tot verhoogde jachtdruk op kwetsbare soorten)?

9.2 Kan de PAM worden geïmplementeerd binnen of naast kritieke habitats en / of milieugevoelige gebieden, waaronder wettelijk beschermde gebieden (bijvoorbeeld natuurreserveaat, nationaal park), beschermde gebieden of als zodanig erkend door gezaghebbende bronnen en / of inheemse volkeren of lokale

9.3 Betreft de PAM veranderingen in het gebruik van grond en hulpbronnen die nadelige gevolgen hebben voor habitats, ecosystemen en / of levensonderhoud?

1.5 Kan de PAM een risico vormen om invasieve alienrassen te introduceren?

9.5 Betreft de PAM het oogsten van natuurlijke bossen, plantageontwikkeling of herbebossing?

- Zou de PAM potentieel kunnen vormen voor biodiversiteit en ecosysteemdiensten buiten de bossen, door verplaatsing van de grondgebruiksverandering (bv. nieuw grasveld in andere ecosystemen dan in bos)?
- Door onbedoelde gevolgen voor buurlanden (bv. door het bestrijden van pesticiden uit de intensivering van de landbouw, waterabstractie of brand als gevolg van bosbeheer)?
- Door bebossing in gebieden van instandhoudingsbelang?

9.7 Zou de PAM potentieel kunnen vormen voor biodiversiteit in andere landen

(bijvoorbeeld door verhoogde invoer van hout of landbouwproducten om de vermindering van de binnenlandse productie te compenseren)?

2 Risico's van omkering

Ja /nee

10.1 Kan de PAM kwetsbaar zijn voor:

Ja

- Wildvuur
- Institutioneel falen
- Geprojecteerde demografische trends en veranderende eisen aan land, ook door internationale handel?
- Onstabiliteit in buurlanden (bijvoorbeeld REDD + acties in onrustige grensgebieden)?
- Financiële schok?

[Mogelijkheid bij politieke machtswisseling](#)
[Gewijzigde beleidsinzichten](#)

11 Verplaatsing van emissies

Ja /nee

11.1 Kan de PAM:

- resulteren in verplaatsing van de verandering van het landgebruik op lokaal niveau (bijvoorbeeld bosbescherming die leidt tot landbouwomzetting van bosland)?
- aanleiding geven tot de verplaatsing van emissies naar andere ecosystemen, bv. door afvoer van turflanden voor landbouwgebruik of verplaatsing van druk op bossen naar een andere regio of een ander gebied?
- aanleiding geven tot verplaatsing van landgebruiksverandering binnen of over de nationale grenzen?

Annex IV – Presentielijst



Naam	Organisatie	Email/Telefoonnummer
Abdelsabaer Gladys	Min. van Buzg	gladysab@yahoo.com
Noungi Tjocke A.	De Wanica 2.0	leif-1111@hotmail.com
Playferi Mawien	Cels	3678822
Charlene Gokel-Waamer	WOREC	pelia-cgw@hotmail.com
Tapis Komine	RGB	haminetapis@gmail.com
Desire Simone	Green Heritage Fund Suriname	desire@greenfundsuriiname.org
Mung Shannon	NIMOS	smung@nimos.org
Doest Rafaella	NIMOS	rdost@nimos.org
Podkono P.	R.G.B.	podkono@gmail.com
Biswane d.	VIDS	loisobiswane@hotmail.com
Brunken A.	Consultant bij 4 FSC-bedrijven	annelisbrunken123@gmail.com
Jaksemo S.	Min v. Jus Pul	stevensjaksemo@gmail.com

WE ZIJN HET BOS

een campagne over de bewustwording van klimaat betreffende naar grootste kapital

DAG 2 - groep 2 Quora

Naam	Organisatie	Email/Telefoonnummer
M. Wandaikrom	Min. HIZT	martin.wandaikrom@hi.gov.id 874 3534
T.A. Misiedjin	kapitein	7169265
Verlenji S.	Graaman	8696924
Emanuel D.	Hoofdkapitein	8869115
Henkie G	KAMPoS	henkie02@gmail.com 8821823
Jarden	Francisca	8655940
Japana 11	Hoofd kapitein	8945388
Arnold Arupa	Kuluwajak	8500442
Johan Nini	kuluwajak	8693162
Koemaja Stefan	—	8600912
Ikeris corlo	Basja	7167773
Rachelle Bong Ajan	Attune	08980550 rachelle@attunetecm.org
Nin Ston Agina	Radio Shalom / Radio	0799986 NinStonAgina@Hotmail.com
Bryan Arakenstein	Urdp	bryan.arakenstein@urdp.org
Eunike Misiekaba	Conservation International	746002 emisiekaba@conservation.org

WE ZIJN HET BOS

LES TARMABE OVER DE HERBOUTING VAN DE NABIJHEID VAN DE GROENDE KAPITAL

Naam	Organisatie	Email/Telefoonnummer
Tewarie Angela	Ministerie v. OWTenC	0533726 angatew@yahoo.com /
Mannon Fawsha	Min. OWTenC	0547016 fawsha.2011@hotmail.com
ERIAN STEUR	PROBIO S	ERIAN55@HOTMAIL.COM 0517021
Reshma Jankipoo	SPB	reshmajankipoo@yahoo.com
Cirino, Sylvana	Districts Commissariaat Sipalwani Bestuursress. Kabalebo	sylvana.cirino@gmail.com
Charlene Sanchez	SBB	charnesan@hotmail.com
Nasire Eskak	MIN B/2A	nasieresk@hotmail.com
Misiekaba, Eunike	Consewation Internasionaal	emiekaba@conservation.org 7460002
Rachelle Bong A Jan	Attorneys	rachelle@attluneteam.org
Bado August	DC. Tapanahony	badoo5august@gmail.com

WE ZIJN HET BOS

een campagne over de biodiversiteit van Suriname gericht op het behoud van het bos

Groep 7

Naam	Organisatie	Email/Telefoonnummer
S. Marke	CI Suriname	746006 smarke@conservation.org
D. w. Sibelo	Justa Comm. Suriname	delano.w.sibelo@gmail.com
J. Landburg	Tropenbos	850570 jonedlandburg@gmail.com
L.E. Wijngaard	M.i.w.v. Volkgez. h.	8658130 / ewijngaard@gmail.com
C. Sakimin	Natuurbeheer	claudinesakimin@yahoo.com
Sempersed, P	Natuurbeheer	Patricia_Sempersed@hotmail.com
Jacintha Asinga	SCF Dwe. Cons. Foundation	asinga@scf.sr
H. Alama-Tokoe	OIS/COICA	josientokoe@hotmail.com oiscoica@yahoo.com
MJ Artiste	VIDS	joseeartist@yahoo.com
Jaque Rasida	COYS	rasida.j@gmail.com

WE ZIJN HET BOS

LEER CAMPAGNE OVER DE BENEVOENING VAN JOUW WERKSTREKING NAAR GROENDE KAPITAAL

Presentielijst: Dag 2

Naam	Organisatie	Email/Telefoonnummer
Sitarum V.D	Commwona N-w	86 73 626 praxienperwade@hotmail.com
Meghoo- Chaw H.	Comm. Sanamacca	8603108 mgcharamacca@dotm.com
Doerakhan R	Comm. Parbo Nore-Dos	labylchel19-ge@hotmail.com 0085222
Wijngaarde C.	Comm. Para	consuelowijngaarde@gmail.com 8783151
van Dorssveld T.	Newmont Suriname	08719099 tiana.vandorssveld@newmont.com
Niam Andjini Dewi	Rosebel Goldmines NV	AndjiniDewi-Niam@iangld.com
Jacqueline Warsa	Buza	jacqueline.warsa@freemaffair.org.vr
Hoefthead U.	Comm. Par'bo Noord-Cof	uhoefthead@gmail.com
N.D. de Landamee	DeSant Productions TOP, Treasures & Praline	nancy.deLandamee@gmail.com
Rasda F	Denebos Suriname NV	verry@denebosuriname.com 8782615
Seuotobal, Ch.	Min. Social Affairs	seuotobal_chs@live.com
B. Paansa	Min. Ht. GMD	bernard@paansa.com
M. Muryzo	S P S	mikmuryz@yahoo.com
Manouba Mohamadnoesi - Tjin Aton	Women in Business	pob.wbs@gmail.com
Abendaron, Ransa Twinfort Lakoya	ELKS Min van Arbeid	ransa-1@hotmail.com lakoyajuniye@gmail.com/f182751

WE ZIJN HET BOS

een campagne over de herontwikkeling van duurzame bedrijven naar groenere kapitalen

Naam	Organisatie	Email/Telefoonnummer
Djojkarian E	Min RGB	e_djoju@yahoo.com
x WANNER J.	N.V. EBS	jerry.wanner@ebs.nr. 471045/Ext 9230 / 05717703
Paulus-Noordwijk Angele	Min RO	angel.noordwijk@gmail.com
x Arioené Vreedzaam	GEF SGP Suriname	arioenev@wrops.org 420030 tst. 235
Natour Alida	Min. Sport & Jeugdzaken	alidanatour@gmail.com 8670779
Philip Guanta	Min Sport + Jeugdzaken	juantackeyphilip@gmail.com
x Bouterse	Tamboer	jantempo@yahoo.com
Redewald-Terredu Demä	Bestuursdienst	0680935 8558522
Doorson, Lucie	Bestuursdienst	l.doorson@hotmail.com
x Van Kanken, Rudi	Tropenbos Suriname	rd.van.kanken@tropenbos.winnem@yahoo.com
Shelley Soetesonjo	Arbeid.	shelley.soetesonjo@ahm.gov.sr/ srsoet@yahoo.com 8526777
x Kasiyo Othar	LUV	omackasijo27og@hotmail.com 8733676
x Donovan Bogoe	nljos	
Van Erpik Ernest C.S. Misielchaba	Sport & Jeugdzaken R.O. D.A.O.B	8274336 erickvanerpik@gmail.com C.S. misielchaba@bi.vc.com 8724107

Naam	Organisatie	Email/Telefoonnummer
Jubiana Th	Vids	thojubiana@hotmail.com
AwanKaeoe G.	VIDS	giorgiotm@gmail.com (mobiel 85 66 909)
Joan der Bosch	Vids	joan.vanderbosch@yahoo.com
Simfesi Zavanckim	SHATA	s.zavanckim@shata.org
Karin Rack Walcott	ProBios	KARINRACKGG@YAHOO.COM
Katia Delvage	ACT	kadiesuriname@gmail.com
P. Turtosentono	SGP	prisciliat@unops.org
Marjke Sonneveld	Projekta	sonneveldmarjke@gmail.com

Presentielijst

1

Groep 5

dag 2

WE ZIJN HET BOS

EEN CAMPAGNE OVER DE BEWUSTWORDING VAN SOCIALE BETREFFINGEN NAAR GROUPELIJK APTIDAAL

Naam	Organisatie	Email/Telefoonnummer
Josien Aloema-Tokoe	OIS	josientokoe@hotmail.com. 8811632
Doedoe Walter	Pamakka	8772591
Tjappa Marcel	Pamakka	8672225
Godlieb, Merona	V.S.g	8886442
Rachenel	Timor/Kwintie	8807554
Adose Nelson	V.S.g.	8693162
Miardi' Almonai	Federatie 1260 ^{allcanex}	8604075
Jawadi Pildas	Trio.	8824566
Pai, Hendrik	ndjuka	8210267
Harry Ellich	Kwintie	8661012
Wabé alida		8961795
GUNTHER JONA	VFD5	8642411
Esseboom M	CELOS	m.esseboom@gmail.com
Koepoeroe. A	Trio	8625804

2020



Nationaal Instituut voor Milieu en Ontwikkeling in Suriname (NIMOS)
Mr. Jagernath Lachmonstraat 100
Paramaribo, Suriname
Tel: +597 490044

www.nimos.org
www.surinameredd.org

