



(ร่าง)

คู่มือการจัดการ

ความหลากหลายทางชีวภาพ

ในท้องถิ่น

การจัดการ ความหลากหลายทางชีวภาพ ในท้องถิ่น



คุ้มครองและฟื้นฟู
แหล่งที่อยู่อาศัย



ลดภัยคุกคาม
และมลพิษ



อนุรักษ์
ชนิดพันธุ์สำคัญ



ใช้ประโยชน์และ
จัดการอย่างยั่งยืน

คำนำ

สำนักงานพัฒนาเศรษฐกิจจากฐานชีวภาพ (องค์การมหาชน) ร่วมมือกับสำนักงานโครงการพัฒนาแห่งสหประชาชาติ และกองทุนสิ่งแวดล้อมโลกให้ความสำคัญในการนำประเด็นความหลากหลายทางชีวภาพเข้ามาสอดแทรกสู่ภารกิจขององค์กรปกครองส่วนท้องถิ่นในการบริหารงานจัดการพื้นที่ โดยมอบหมายให้สถาบันสิ่งแวดล้อมไทย เป็นผู้ดำเนินโครงการพร้อมจัดทำคู่มือนี้ขึ้น เพื่อเป็นแนวทางให้กับ อปท. และหน่วยงานต่างๆ ได้ดำเนินการจัดการความหลากหลายทางชีวภาพอย่างเหมาะสม

คู่มือฉบับนี้ ได้เกิดขึ้นจากการทำงานร่วมมือกับชุมชนท้องถิ่น องค์กรปกครองส่วนท้องถิ่น (อปท.) และภาคีที่เกี่ยวข้อง ในการศึกษาข้อมูล แลกเปลี่ยนเรียนรู้ข้อมูลและรับฟังความคิดเห็นจากผู้ที่เกี่ยวข้องในพื้นที่ แล้วนำมาพัฒนาเป็นคู่มือให้มีความเหมาะสมและเป็นประโยชน์ต่อการใช้งาน โดยแสดงให้เห็นภาพรวมเสนอแนวทางและเครื่องมือดำเนินงาน ตลอดจนการประยุกต์ใช้ดัชนีชี้วัดความหลากหลายทางชีวภาพ และแหล่งข้อมูลเพิ่มเติม เพื่อช่วยให้มีทางเลือกในการตัดสินใจมากกว่าการชี้แนะ



กลุ่มเป้าหมาย

คู่มือการจัดการทรัพยากรความหลากหลายทางชีวภาพในท้องถิ่น ฉบับนี้พัฒนาขึ้นสำหรับองค์กรปกครองส่วนท้องถิ่น (อปท.) และหน่วยงานในพื้นที่ในระดับจังหวัดและระดับท้องถิ่น เพื่อเป็นแนวทางในการบริหารการแปลงนโยบายสู่การปฏิบัติในการวางแผนพัฒนาและการพัฒนาโครงการหรือกิจกรรมต่างๆ ในการจัดการความหลากหลายทางชีวภาพ

ขอบเขตเนื้อหา

เน้นความสำคัญเพื่อสร้างความเข้าใจและความเชื่อมโยงของการจัดการความหลากหลายทางชีวภาพของท้องถิ่น ความสำคัญความหลากหลายทางชีวภาพที่สอดคล้องต่อหน้าที่และอำนาจของ อปท. การพัฒนาตัวชี้วัดความหลากหลายทางชีวภาพ อันเป็นการประเมินและสะท้อนความหลากหลายทางชีวภาพในพื้นที่ โดยมีแนวทางการประยุกต์ใช้จากกรณีการจัดการทรัพยากรความหลากหลายทางชีวภาพของท้องถิ่น เพื่อนำมาประยุกต์ใช้ในการวางแผนพัฒนาให้เกิดการบริหารจัดการความหลากหลายทางชีวภาพให้เกิดความยั่งยืนต่อไป



วิธีการใช้คู่มือ

- ศึกษาคู่มือตลอดทั้งเล่ม เพื่อให้เข้าใจภาพรวม
- ทำความเข้าใจเนื้อหา ในส่วนที่ 1 ส่วนที่ 2 และส่วนที่ 3 โดยละเอียด เพื่อให้เกิดความเข้าใจเกี่ยวกับความสำคัญของความหลากหลายทางชีวภาพ บทบาทของท้องถิ่น และดัชนีชี้วัดความหลากหลายทางชีวภาพ
- เมื่อเข้าใจถึงดัชนีชี้วัดความหลากหลายทางชีวภาพแล้ว เลือกองค์ประกอบดัชนีชี้วัดความหลากหลายทางชีวภาพที่มีความสอดคล้องกับสภาพปัญหา ความต้องการและศักยภาพของพื้นที่ พร้อมดูแนวทางการประยุกต์ใช้ในส่วนที่ 4 เพื่อนำไปใช้ในการวางแผนและดำเนินการที่เหมาะสมของท้องถิ่น
- ศึกษาข้อมูลเพิ่มเติมที่แนะนำไว้ในส่วนที่ 5 รวมทั้งศึกษาและหารือกับหน่วยงานที่เกี่ยวข้องด้านความหลากหลายทางชีวภาพ เพื่อส่งเสริมและสนับสนุนตามภารกิจของหน่วยงานนั้นๆ
- จัดลำดับความสำคัญของประเด็นความหลากหลายทางชีวภาพและกำหนดกระบวนการในการวางแผนสอดแทรกเข้าสู่ภารกิจของ อปท. และบูรณาการเข้าสู่ระบบการประเมินประสิทธิภาพขององค์กรปกครองส่วนท้องถิ่น (Local Performance Assessment: LPA)
- ลงมือปฏิบัติการ พร้อมวางระบบรายงานผล และการติดตามประเมินผลให้มีความเหมาะสม



สารบัญ

	หน้า
คำนำ	ก
วิธีการใช้คู่มือ	ค
ส่วนที่ 1 ความหมายและความสำคัญความหลากหลายทางชีวภาพ	
1.1 ความหลากหลายทางชีวภาพ	1-1
1.2 สถานการณ์ความหลากหลายทางชีวภาพ	1-4
1.3 การจัดการความหลากหลายทางชีวภาพ	1-6
ส่วนที่ 2 ท้องถิ่นกับความหลากหลายทางชีวภาพ	
2.1 หน้าที่และอำนาจของท้องถิ่น	2-1
2.2 นโยบายและแผนด้านความหลากหลายทางชีวภาพ	2-3
2.3 ท้องถิ่นกับการจัดการความหลากหลายทางชีวภาพ	2-7
ส่วนที่ 3 ตัวชี้วัดความหลากหลายทางชีวภาพสำหรับ อปท.	
3.1 ดัชนีตัวชี้วัดความหลากหลายทางชีวภาพ	3-1
3.2 กรอบแนวคิดและดัชนีตัวชี้วัด ความหลากหลายทางชีวภาพสำหรับ อปท.	3-3
3.3 การปรับใช้ดัชนีตัวชี้วัด ความหลากหลายทางชีวภาพของท้องถิ่น	3-6
3.4 ประโยชน์ที่ท้องถิ่นจะได้รับจากการปรับใช้ ดัชนีตัวชี้วัดความหลากหลายทางชีวภาพ	3-8



ส่วนที่ 4 แนวปฏิบัติที่ดีด้านการจัดการความหลากหลายทางชีวภาพ สำหรับ อปท.

- ปรับปรุงคลองทำแพ เป็นคลองสีเขียว 4-2
- จัดทำฐานข้อมูลความหลากหลายทางชีวภาพ 4-3
- พื้นที่ระบบนิเวศ และส่งเสริมวัฒนธรรมชุมชน
พื้นที่แม่กนน้อย 4-4
- แผนปฏิบัติการในการป้องกันและบรรเทาสาธารณภัย 4-5
- ตันแก่งซีพระร่วง พันธุ์ไม้ในตำนานใกล้สูญพันธุ์ 4-6
- รณรงค์ชาวบ้านร่วมปลูกป่าชุมชน 4-7
- ควบคุมชนิดพันธุ์ต่างถิ่นผักตบชวา 4-8
- ข้าว กข 43 เส้นทางสู่ออนาคตของเกษตรกรไทย 4-9
- ความร่วมมือในการอนุรักษ์ความหลากหลายทางชีวภาพ 4-10

ส่วนที่ 5 หน่วยงานที่เกี่ยวข้องด้านการจัดการความหลากหลายทางชีวภาพ

- 5.1 องค์กรระหว่างประเทศ 5-1
- 5.2 หน่วยงานรัฐ 5-3
- 5.3 สถาบันการศึกษา 5-10
- 5.4 องค์กรพัฒนาเอกชน 5-11
- 5.5 ภาคเอกชน 5-15



ส่วนที่ 6 อปท. ในพื้นที่ SLBT กับการขับเคลื่อน
การจัดการความหลากหลายทางชีวภาพ

6.1 เทศบาลตำบลบางจะเกร็ง	6-2
6.2 ตำบลบางแก้ว	6-3
6.3 ตำบลแหลมใหญ่	6-4
6.4 ตำบลคลองโคน	6-5
6.5 ตำบลบางกะเจ้า	6-7
6.6 ตำบลบางยอ	6-8
6.7 ตำบลบางกระสอบ	6-9
6.8 ตำบลบางน้ำผึ้ง	6-10
6.9 ตำบลบางกอบัว	6-11
6.10 ตำบลทรงคนอง	6-12



1. ความหมายและความสำคัญ ความหลากหลายทางชีวภาพ

1.1 ความหลากหลายทางชีวภาพ

การที่สิ่งมีชีวิตบนโลกมีความแตกต่างกันทางด้านสิ่งมีชีวิต หรือเรียกว่ามีความหลากหลายทางชีวภาพนั่นเอง ทั้งนี้เพราะมีกระบวนการเปลี่ยนแปลงและวิวัฒนาการด้านต่างๆ ทำให้สิ่งมีชีวิตสามารถดำรงอยู่ได้ในสภาพแวดล้อมที่มีความเหมาะสมที่แตกต่างกัน

ความหลากหลายทางชีวภาพ มาจากคำว่า biodiversity หรือ biological diversity โดยความหลากหลาย (diversity) หมายถึง มีมากมายและแตกต่าง ส่วนทางชีวภาพ (biological) มีความหมายถึงสิ่งที่เกี่ยวข้องโดยตรงกับสิ่งมีชีวิต

จิรากรรณ์ คชเสนี (2537) ได้ให้ความหมายว่า หมายถึง ความแตกต่างของรูปแบบชีวิต บทบาทหน้าที่ และพันธุกรรมที่สิ่งมีชีวิต

วิสุทธิ ใบไม้ (2538) ได้กล่าวว่าหมายถึง เป็นสภาพโดยรวมของสิ่งมีชีวิต และพันธุกรรมทั้งหมดที่ปรากฏอยู่ในโลกนี้

สำนักงานนโยบายและแผนทรัพยากรธรรมชาติและสิ่งแวดล้อมได้ให้ความหมายของความหลากหลายทางชีวภาพไว้ว่า “การมีสิ่งมีชีวิตนานาชนิด นานาพันธุ์ในระบบนิเวศอันเป็นแหล่งที่อยู่อาศัย ซึ่งมีมากมายและแตกต่างกันทั่วโลก หรือการที่มีชนิดพันธุ์ (species) สายพันธุ์ (genetic) และระบบนิเวศ (ecosystem) ที่แตกต่างหลากหลายบนโลก

สรุปได้ว่า **ความหลากหลายทางชีวภาพ** หมายถึงการมีสิ่งมีชีวิตนานาชนิด นานาพันธุ์ในระบบนิเวศอันเป็นแหล่งที่อยู่อาศัย ซึ่งมีมากมายและแตกต่างกันทั่วโลก โดยถูกแบ่งออกเป็นระบบสำคัญ 3 ประการ คือการมีความหลากหลายของการที่มีชนิดพันธุ์ (species) สายพันธุ์ (genetic) และระบบนิเวศ (ecosystem) ที่แตกต่างหลากหลายบนโลก

ทั้งนี้ มีข้อสังเกตและพิจารณาเพื่อความเข้าใจจากความหมายข้างต้น กล่าวคือ

- **ความหลากหลายของชนิดพันธุ์** คือ พืช สัตว์ และจุลินทรีย์มากมายหลายชนิดรอบตัวเรา
- **ความหลากหลายในพันธุกรรม** อาจมองไม่เห็นชัดเจน แต่พิจารณาได้จากประชากรของชนิดพันธุ์ใดๆ แต่ละตัว แต่ละต้น ของพืช สัตว์ จุลินทรีย์ มีความแตกต่างหลากหลายจากวิวัฒนาการให้สามารถปรับตัวกับสภาพแวดล้อม ความต้านทานต่อโรคใหม่ๆ ได้ และความอยู่รอดเมื่อมีความเสี่ยงในสถานการณ์ต่างๆ
- **ความหลากหลายในระบบนิเวศ** หมายถึงความแตกต่างในที่อยู่อาศัยในสภาพแวดล้อมที่กลุ่มสิ่งมีชีวิตอาศัยอยู่ด้วยกัน และรวมกันเป็นหน่วยหนึ่งของระบบ เช่น ป่าผสมผลัดใบ ป่าดิบชื้น ป่าชายเลน ชายหาด ทะเลสาบ แนวปะการัง ฯลฯ ซึ่งจะทำหน้าที่ของระบบนั้นๆ แตกต่างกันไป หรืออีกนัยหนึ่งให้ “บริการทางสิ่งแวดล้อม” (environmental service) ต่างกันด้วย อาทิเช่น ป่าไม้ทำหน้าที่ดูดซับน้ำ ไม่ให้เกิดน้ำท่วมและการพังทลายของดิน ส่วนป่าชายเลนทำหน้าที่เก็บตะกอนไม่ให้ไปทับถมจนบริเวณปากอ่าวตื้นเขิน ตลอดจนป้องกันการกัดเซาะบริเวณชายฝั่งจากกระแสนลมและคลื่นด้วย

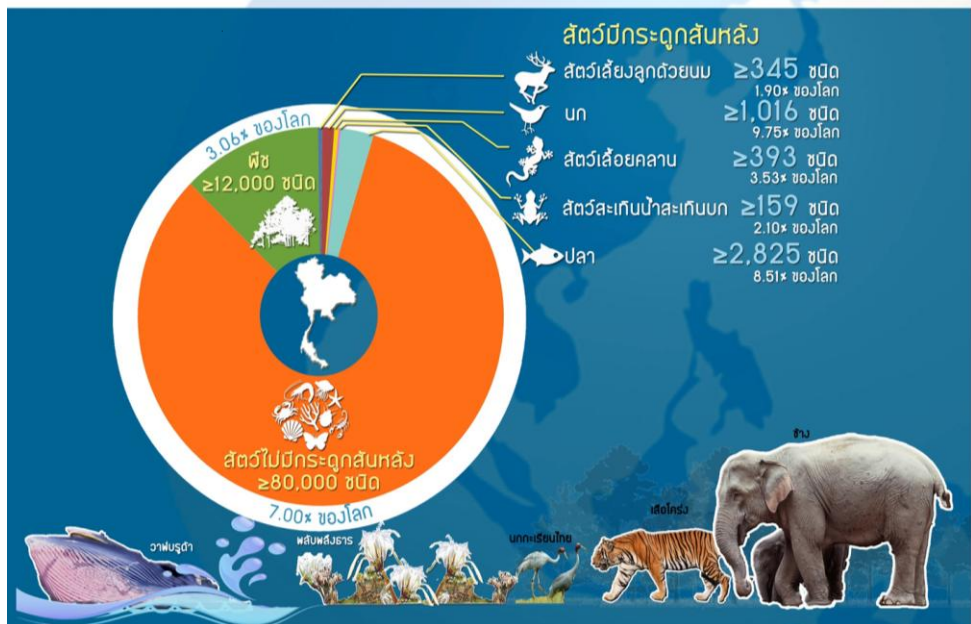
ความหลากหลายทางชีวภาพมีความสำคัญต่อการดำรงชีวิตของมนุษย์ ทั้งในด้านความมั่นคงด้านอาหาร สุขอนามัย วิธีการดำรงชีวิต การพัฒนาเศรษฐกิจ รวมถึงการชะลอการเปลี่ยนแปลงสภาพภูมิอากาศจากการเก็บและดูดซับก๊าซคาร์บอนไดออกไซด์ ช่วยให้มนุษย์สามารถปรับตัวเพื่อรองรับการเปลี่ยนแปลงสภาพภูมิอากาศได้ จึงเป็นจุดสำคัญที่ทำให้ระบบในธรรมชาติสามารถดำรงอยู่ได้ภายใต้สภาพการณ์ของสิ่งแวดล้อมที่เปลี่ยนแปลงอยู่เสมอ

ความหลากหลายทางชีวภาพ อันเป็นปัจจัยสำคัญ 2 ประการของมนุษย์ ได้แก่ **การดำรงชีวิตให้แก่มนุษย์** ด้านอาหาร เครื่องนุ่งห่ม ที่อยู่อาศัย ยารักษาโรค การอำนวยความสะดวกสบาย และความบันเทิง และการคงอยู่ของสิ่งมีชีวิต ตามกฎข้อที่สองของ Ronald Fisher การเปลี่ยนแปลงของความหลากหลายของสิ่งมีชีวิตเป็นปฏิกริยาโดยตรงต่ออัตราการวิวัฒนาการ **ตลอดจนมีความสำคัญยิ่งต่อสิ่งแวดล้อม เศรษฐกิจ และวัฒนธรรมโดยรวม**

เห็นได้ว่า ความหลากหลายทางชีวภาพ **ช่วยธำรงให้โลกใบนี้มีบรรยากาศ มีดิน มีน้ำ มีอุณหภูมิ และความชื้นอย่างที่เป็นอยู่ให้นานที่สุด** โดยมีมนุษย์เราเป็นเพียงส่วนหนึ่งของความหลากหลายทางชีวภาพ ที่ได้ประโยชน์อย่างมากมายมหาศาล โดยต้องอาศัยสิ่งมีชีวิตด้วยกันเพื่อการดำรงอยู่ของชาติพันธุ์ต่างๆ จึงใช้ประโยชน์จากความหลากหลายทางชีวภาพในทุกด้านเพื่อความอยู่รอด ทั้งใช้ประโยชน์ด้านอาหาร เครื่องนุ่งห่ม ยารักษาโรคและที่อยู่อาศัย และยิ่งใช้มากกว่าสิ่งมีชีวิตชนิดอื่นๆ ด้วยในการอำนวยความสะดวกสบาย ความบันเทิงและอื่นๆ อย่างหาขอบเขตมิได้

1.2 สถานการณ์ความหลากหลายทางชีวภาพ

ประเทศไทย เป็นพื้นที่ที่มีจำนวนและชนิดพันธุ์พืชและสัตว์ที่หลากหลาย ด้วยมีพื้นที่ป่าไม้และเทือกเขาอันเป็นรอยต่อกับพื้นที่ข้างเคียง และเชื่อมต่อระหว่างแม่น้ำโขง อ่าวไทย และทะเลอันดามัน จึงได้รับการจัดลำดับให้เป็นหนึ่งในประเทศที่มีความหลากหลายทางชีวภาพระดับชนิดพันธุ์และพันธุกรรมในระดับสูง



ที่มา: สำนักงานนโยบายและแผนทรัพยากรธรรมชาติและสิ่งแวดล้อม

พบว่ามีจุลินทรีย์ไม่น้อยกว่า 200,000 ชนิด พืชที่มีท่อลำเลียงและพืชไม่มีท่อลำเลียงไม่น้อยกว่า 14,000 ชนิด หรือร้อยละ 4 ของชนิดพืชที่จำแนกได้ทั่วโลก สัตว์มีกระดูกสันหลังไม่น้อยกว่า 80,000 ชนิด สัตว์ไม่มีกระดูกสันหลัง 80,000 ชนิด หรือคิดเป็นร้อยละ 6 ของชนิดสัตว์ไม่มีกระดูกสันหลังทั่วโลก และปลาไม่น้อยกว่า 2,000 ชนิด หรือคิดเป็นร้อยละ 10 ของพันธุ์ปลาที่จำแนกได้ทั่วโลก (สำนักงานนโยบายและแผนทรัพยากรธรรมชาติและสิ่งแวดล้อม, 2559)

ประเทศไทยมีความหลากหลายทางชีวภาพมากมาย กระจัดกระจายอยู่ตามถิ่นอาศัยของสิ่งมีชีวิตต่างๆ ทั้งทางบกและทางน้ำ มีพรรณไม้ที่ศึกษาแล้วประมาณ 20,000 ชนิด และพันธุ์สัตว์ประมาณ 12,000 ชนิด ส่วนจุลินทรีย์นั้นยังรู้จักกันน้อย นักวิชาการคาดคะเนว่าน่าจะมีสิ่งมีชีวิตมากมายอาจมีถึง 100,000 ชนิด ที่ยังไม่ได้มีการนำมาศึกษาค้นคว้าหาข้อมูลกันอย่างจริงจัง และอาจมีจำนวนไม่น้อยที่มีคุณค่าทางด้านพันธุกรรมที่สามารถนำมาพัฒนาเป็นยาและอาหาร และผลิตภัณฑ์เคมีอื่นๆ ที่เป็นประโยชน์ต่อมนุษย์ได้

แต่ปัจจุบันทรัพยากรธรรมชาติของประเทศถูกภัยคุกคามอย่างต่อเนื่อง จากการใช้ประโยชน์มากเกินไป การทำลายแหล่งที่อยู่อาศัย และการนำพันธุ์ต่างถิ่นเข้ามา การขยายตัวและการพัฒนาเมือง การลักลอบล่าสัตว์และเก็บของป่า การถมพื้นที่ชุ่มน้ำ และภาวะมลพิษ จากปัจจัยต่างๆ ที่กล่าวมาข้างต้น มีผลทำให้ความหลากหลายทางชีวภาพลดลงอย่างต่อเนื่อง ทั้งสูญพันธุ์ไปแล้ว และอยู่ในภาวะถูกคุกคาม (สำนักงานนโยบายและแผนทรัพยากรธรรมชาติและสิ่งแวดล้อม, 2559)



การยึดพื้นที่แหล่งที่อยู่อาศัย



การแบ่งแยกพื้นที่



การแทนที่ชนิดพันธุ์ท้องถิ่น



การใช้ประโยชน์มากเกินไป



มลพิษ



การเปลี่ยนแปลงสภาพภูมิอากาศ

นอกจากนั้น ยังมีชนิดพันธุ์ต่างถิ่นอีกจำนวนมากเพื่อใช้ทางการเกษตร และความเพลิดเพลิน แต่ชนิดพันธุ์ต่างถิ่นประเภทรุกราน อาจมีการแพร่พันธุ์เร็วและเป็นอันตรายต่อระบบนิเวศและความหลากหลายทางชีวภาพ เช่น ผักตบชวา ไมยราบยักษ์ หอยเชอรี่ และปลาซีกเกอร์ เป็นต้น

การที่ความหลากหลายทางชีวภาพกำลังถูกทำลายและลดลงต่อเนื่องอย่างรวดเร็ว อันมีกิจกรรมของมนุษย์เป็นภัยคุกคามที่สำคัญ จึงต้องให้ความสำคัญต่อการปรับเปลี่ยนพฤติกรรมและควบคุมกิจกรรมของมนุษย์เพื่ออนุรักษ์ความหลากหลายทางชีวภาพและใช้ประโยชน์อย่างยั่งยืน

1.3 การจัดการความหลากหลายทางชีวภาพ

การจัดการความหลากหลายทางชีวภาพ สามารถดำเนินการได้ในหลายแนวทางและแตกต่างกันไปตามวัตถุประสงค์ เพื่อให้เกิดการอนุรักษ์ความหลากหลายทางชีวภาพและการใช้ประโยชน์อย่างยั่งยืนทั้งโดยตรงและโดยอ้อม



- **การสร้างความตระหนักและให้ความรู้เกี่ยวกับความสำคัญของความหลากหลายทางชีวภาพ** เป็นการปลูกจิตสำนึกของประชาชนในชุมชนให้มีความรักท้องถิ่น เข้าใจถึงความสำคัญของความหลากหลายทางชีวภาพ สามารถช่วยกันดูแลรักษาความหลากหลายทางชีวภาพให้ยั่งยืนได้ ซึ่งการปลูกจิตสำนึกทำได้หลายวิธี เช่น การรณรงค์ให้ตระหนักถึงความสำคัญของความหลากหลายทางชีวภาพ การให้ความรู้เกี่ยวกับวิถีการใช้ทรัพยากรธรรมชาติอย่างเหมาะสม การฝึกอบรมแนวทางการอนุรักษ์ธรรมชาติ รวมถึงการจัดตั้งและเสริมสร้างความเข้มแข็งของเครือข่ายความร่วมมือของรัฐ ประชาชน ประชาสังคม และภาคธุรกิจในการอนุรักษ์ฟื้นฟู และใช้ประโยชน์ความหลากหลายทางชีวภาพอย่างยั่งยืน

- **การอนุรักษ์และฟื้นฟูความหลากหลายทางชีวภาพ** เป็นวิธีการป้องกันการสูญเสียความหลากหลายทางชีวภาพในชุมชน โดยอาศัยวิธีการอนุรักษ์ป้องกันไม่ให้อสิ่งมีชีวิตนั้นถูกรุกรานจนสูญพันธุ์ไป มีการจัดทำกลไกในการปกป้อง คุ้มครองและฟื้นฟูชนิดพันธุ์เฉพาะถิ่น หรือชนิดพันธุ์ที่ถูกคุกคามลดอัตราการสูญเสียแหล่งที่อยู่อาศัยตามธรรมชาติและฟื้นฟูระบบนิเวศที่เสื่อมโทรมให้กลับมาอุดมสมบูรณ์ การจัดการพื้นที่เกษตรกรรม การเพาะเลี้ยงสัตว์น้ำ และการป่าไม้ การทดแทนระบบนิเวศเดิมที่ถูกทำลายลงไป เช่น การสร้างแนวปะการังเทียม การปลูกป่า นอกจากนี้ยังรวมถึงการลดภาวะมลพิษที่จะส่งผลกระทบต่อความหลากหลายทางชีวภาพ รวมถึงการดำเนินมาตรการในการป้องกัน ควบคุม และกำจัดชนิดพันธุ์ต่างถิ่นที่รุกราน

นอกจากนี้ ภาครัฐสามารถออกกฎหมายคุ้มครองหรือมีการทำข้อตกลงร่วมกันระหว่างประเทศเพื่อควบคุมดูแลความหลากหลายทางชีวภาพทั้งในระดับประเทศและระดับนานาชาติ เช่น การลงนามความร่วมมือระหว่างประเทศในอนุสัญญาว่าด้วยการค้าระหว่างประเทศซึ่งชนิดสัตว์ป่า และพืช

ป่าที่ใกล้จะสูญพันธุ์ หรืออนุสัญญาไซเตส (CITES) ซึ่งจะทำให้เกิดการควบคุมดูแลการค้าขายนำเข้าและส่งออกสายพันธุ์พืชและสัตว์ที่ใกล้สูญพันธุ์ เพื่อไม่ให้พืชหรือสัตว์สายพันธุ์ดังกล่าวถูกทำลายให้สูญพันธุ์ไปได้

- **การใช้ประโยชน์ความหลากหลายทางชีวภาพอย่างสมดุล** มนุษย์นำทรัพยากรธรรมชาติและความหลากหลายทางชีวภาพมาใช้ประโยชน์ในหลากหลายรูปแบบทั้งในการดำรงชีวิต เช่น ยารักษาโรค เป็นอาหาร ด้านการเกษตร โดยการนำข้อดีของพันธุ์พืชแต่ละสายพันธุ์มาคัดเลือกข้อดีเพื่อพัฒนาให้ได้พันธุ์พืชที่ดีมีความเหมาะสมกับสภาพภูมิอากาศและภูมิประเทศ ด้านการแพทย์นำความรู้ด้านสมุนไพรมาพัฒนาเป็นยาสมุนไพรหรือด้านอุตสาหกรรม ได้มีการนำพืชและสัตว์มาใช้ประโยชน์อย่างมากมาย เช่น การใช้เส้นใยพืชและสัตว์มาใช้ในอุตสาหกรรมสิ่งทอ การนำพืชน้ำมันมาใช้ในอุตสาหกรรมเชื้อเพลิง หรือการนำจุลินทรีย์มาใช้ในอุตสาหกรรมอาหาร เป็นต้น ซึ่งหากมีการนำทรัพยากรธรรมชาติและความหลากหลายทางชีวภาพมาใช้มากโดยขาดการป้องกันดูแลหรือทดแทนก็จะส่งผลให้ความหลากหลายทางชีวภาพลดจำนวนลงอย่างรวดเร็ว จึงจำเป็นต้องมีการเลือกใช้อย่างเหมาะสม เนื่องจากสิ่งมีชีวิตต่างๆ ในระบบนิเวศเป็นทรัพยากรธรรมชาติที่สามารถสูญเสียบหรือหมดไปจากแหล่งที่อยู่อาศัยในระบบนิเวศได้ หากมีการบุกรุกหรือการใช้ประโยชน์จากระบบนิเวศนั้นอย่างไม่เหมาะสม
- **การพัฒนาองค์ความรู้และระบบฐานข้อมูลด้านความหลากหลายทางชีวภาพ** เป็นอีกหนึ่งแนวทางในการจัดการความหลากหลายทางชีวภาพ โดยการนำความรู้ทางวิทยาศาสตร์และเทคโนโลยีที่ผสมผสานให้เข้ากับภูมิปัญญาท้องถิ่น เพื่อให้ประชาชนในชุมชนสามารถใช้ประโยชน์จากทรัพยากรธรรมชาติหมดสิ้นไปจากท้องถิ่น นอกจากนี้ ผลจากการ

ศึกษาวิจัย และข้อมูลสถานการณ์ความหลากหลายทางชีวภาพจะทำให้ทราบถึงสถานะเพื่อจัดทำแผนในการควบคุม ดูแล รวมถึงวางแผนการใช้ประโยชน์จากความหลากหลายทางชีวภาพได้อย่างเหมาะสมและสมดุล

ปัจจุบันการจัดการความหลากหลายทางชีวภาพ ได้ยอมรับให้มี “การใช้ประโยชน์ควบคู่กับการอนุรักษ์ความหลากหลายทางชีวภาพอย่างสมดุลและยั่งยืน” รวมทั้งคำนึงถึงการปรับตัวและสร้างภูมิคุ้มกันต่อการเปลี่ยนแปลงสภาพภูมิอากาศและการเปลี่ยนแปลงด้านต่างๆ เนื่องจากการเปลี่ยนแปลงสภาพภูมิอากาศได้เป็นปัจจัยท้าทายใหม่สำหรับการอนุรักษ์ความหลากหลายทางชีวภาพ โดยเฉพาะสายพันธุ์และระบบนิเวศซึ่งอ่อนไหวต่อการเปลี่ยนแปลงสภาพภูมิอากาศ จึงมีความพยายามในการวางแผนและการดำเนินการมากขึ้น เพื่อรับมือกับภัยคุกคามในรูปแบบต่างๆ นอกจากนี้ แนวทางการจัดการความหลากหลายทางชีวภาพยังให้ความสำคัญต่อบทบาทของชุมชนท้องถิ่นมากขึ้นเป็นลำดับด้วย

ในการจัดการความหลากหลายทางชีวภาพอย่างยั่งยืน จึงต้องคำนึงถึงการดูแลรักษาทรัพยากรความหลากหลายทางชีวภาพและการใช้ประโยชน์อย่างสมดุล ดำเนินงานแบบผสมผสานตั้งแต่การให้ความรู้และปลูกจิตสำนึกให้กับประชาชนให้มีความรักและเห็นความสำคัญของความหลากหลายทางชีวภาพ การควบคุมและอนุรักษ์เพื่อให้เกิดการใช้ประโยชน์และดูแลรักษาควบคู่กันไป ซึ่งจะเป็นประโยชน์ทั้งต่อการดำรงชีวิตของมนุษย์และการดำรงอยู่ของความหลากหลายทางชีวภาพ การส่งเสริมและการทดแทนเพื่อคืนความอุดมสมบูรณ์ของความหลากหลายและระบบนิเวศ ตลอดจนควรมีการติดตามประเมินเพื่อทบทวนและปรับปรุงแผนและการดำเนินงานที่เกี่ยวข้องให้สอดคล้องกับสถานการณ์และมีประสิทธิภาพมากยิ่งขึ้น

2. ท้องถิ่นกับความหลากหลายทางชีวภาพ

องค์กรปกครองส่วนท้องถิ่น (อปท.) เป็นหน่วยงานการปกครองที่เกิดขึ้นตามหลักการกระจายอำนาจของรัฐให้สามารถจัดการปัญหาในพื้นที่ของตนเองได้ โดยคำนึงถึงการเข้าใจ เข้าถึงความต้องการและความรวดเร็วในการตอบสนองและบริการประชาชน ซึ่งมีความเป็นอิสระในการเป็นผู้ให้บริการประชาชน บริการสาธารณสุขประโยชน์ในท้องถิ่นของตน

2.1 หน้าที่และอำนาจของท้องถิ่น

รัฐธรรมนูญแห่งราชอาณาจักรไทยพุทธศักราช 2560 ตามมาตรา 250 มีเจตนารมณ์สำคัญให้องค์กรปกครองส่วนท้องถิ่น มีหน้าที่และอำนาจในการดูแลและจัดทำบริการสาธารณะและกิจกรรมสาธารณะตามหลักการพัฒนาที่ยั่งยืน รวมทั้งสนับสนุนส่งเสริมการจัดตามการกระจายอำนาจ ได้แก่

- การจัดบริการสาธารณะและกิจกรรมสาธารณะ
- การจัดการศึกษาทุกระดับ (รัฐ เอกชน อปท.)
- การสาธารณสุข
- การจัดการความหลากหลายทางชีวภาพ
- การอนุรักษ์ศิลปะ วัฒนธรรม ภูมิปัญญาท้องถิ่น

ทั้งนี้ ตามขอบเขตหน้าที่ของ อปท. ที่ต้องจัดทำและอาจจัดทำไปถึง 61 บริการสาธารณะที่เกี่ยวข้องกับคุณภาพชีวิตของประชาชนในทุกมิติ ทั้งสังคม

เศรษฐกิจ และสิ่งแวดล้อมของประชากรทุกช่วงวัย ตั้งแต่แรกเกิด เด็กและเยาวชน วัยทำงาน และผู้สูงอายุ

ในการจัดการความหลากหลายทางชีวภาพ เป็นทั้งหน้าที่และอำนาจตามรัฐธรรมนูญแห่งราชอาณาจักรไทยพุทธศักราช 2560 ได้กำหนดให้บุคคลและชุมชนมีสิทธิในการจัดการในการบำรุงรักษาและใช้ประโยชน์จากทรัพยากรธรรมชาติ สิ่งแวดล้อม และความหลากหลายทางชีวภาพอย่างสมดุลและยั่งยืน

พร้อมกำหนดให้ อปท. มีหน้าที่ของรัฐ ทั้งโดยหน้าที่พื้นฐาน และหน้าที่ในการทำให้สิทธิของประชาชนเป็นสิ่งที่ “จับต้องได้” ดังนี้

หน้าที่พื้นฐานของรัฐ

- รัฐต้องพิทักษ์รักษาไว้ซึ่งสถาบันพระมหากษัตริย์ เอกราช อธิปไตย บูรณภาพแห่งอาณาเขต และเขตที่ประเทศไทยมีสิทธิอธิปไตย ความมั่นคงแห่งชาติ และความสงบเรียบร้อยของประชาชน
- รัฐต้องดูแลให้มีการปฏิบัติตามและบังคับใช้กฎหมายอย่างเคร่งครัด

หน้าที่ในการทำให้สิทธิของประชาชนเป็น “สิ่งที่จับต้องได้” อันได้แก่

- รัฐต้องคุ้มครองและบำรุงรักษาทรัพยากรธรรมชาติ สิ่งแวดล้อม และความหลากหลายทางชีวภาพให้เกิดประโยชน์อย่างยั่งยืน โดยต้องสอดคล้องกับหลักการมีส่วนร่วมของประชาชน และหลักการกระจายอำนาจในการใช้ประโยชน์ทรัพยากรธรรมชาติไม่ว่าในทางใด
- รัฐต้องระมัดระวังไม่ให้เกิดผลกระทบต่อประชาชน ชุมชน สิ่งแวดล้อม และความหลากหลายทางชีวภาพน้อยที่สุด และถ้าเกิดผลกระทบขึ้น รัฐต้องเยียวยาความเดือดร้อน หรือความเสียหายให้แก่ประชาชนหรือชุมชน ที่ได้รับผลกระทบอย่างเป็นธรรมโดยไม่ชักช้า และในการ

ดำเนินการต่างๆ ของรัฐ ถ้าการนั้นอาจก่อให้เกิดผลกระทบต่อความสงบสุข วิถีชีวิตหรือสุขภาพของประชาชนหรือชุมชน หรือสิ่งแวดล้อม

- รัฐต้องดำเนินการให้ประชาชนที่เกี่ยวข้องมีส่วนร่วมและต้องรับฟังความคิดเห็นของประชาชนที่เกี่ยวข้องนั้น เพื่อนำมาประกอบการพิจารณาด้วยตามวิธีการที่กฎหมายบัญญัติ

ทั้งนี้ การจัดการ การคุ้มครอง ดูแล บำรุงรักษา และการใช้ประโยชน์จากป่าไม้ ที่ดิน และทรัพยากรธรรมชาติและสิ่งแวดล้อม เป็นหน้าที่ตามกฎหมายขององค์กรปกครองส่วนท้องถิ่นที่ต้องส่งเสริม สนับสนุน และดูแลความอยู่ดีมีสุขของประชาชน

ดังนั้น องค์กรปกครองส่วนท้องถิ่นซึ่งมีความใกล้ชิดประชาชน สามารถเข้าถึงเข้าใจ และรับรู้สภาพปัญหาในพื้นที่ของตนได้เป็นอย่างดี จึงมีบทบาทและศักยภาพที่สำคัญในการช่วยผลักดันให้เกิดการจัดการทรัพยากรธรรมชาติและสิ่งแวดล้อม ตลอดจนสามารถดำเนินกิจกรรมให้สอดคล้องกับแผนและขั้นตอนการกระจายอำนาจขององค์กรปกครองส่วนท้องถิ่นได้อย่างมาก

2.2 นโยบายและแผนด้านความหลากหลายทางชีวภาพ

ประเทศไทยมีนโยบายรักษาความมั่นคงของฐานทรัพยากร และการสร้างสมดุลระหว่างการอนุรักษ์กับการใช้ประโยชน์อย่างยั่งยืน โดยมีนโยบายปกป้องและฟื้นฟูพื้นที่อนุรักษ์ ทรัพยากรป่าไม้ และสัตว์ป่า ส่งเสริมการอนุรักษ์และใช้ประโยชน์จากทรัพยากรชีวภาพและความหลากหลายทางชีวภาพอย่างยั่งยืน คำนึงถึงขีดจำกัดและศักยภาพในการฟื้นตัวของแต่ละพื้นที่ โดยให้ความสำคัญกับการจัดการสิ่งแวดล้อมอย่างจริงจังมาตั้งแต่ พ.ศ. 2535 เห็นได้จากการบรรจุเรื่องสิ่งแวดล้อมไว้ในแผนพัฒนาเศรษฐกิจและสังคมแห่งชาติ และแผนการจัดการคุณภาพสิ่งแวดล้อม รวมถึงมีการกำหนดแผนและนโยบายอื่นๆ ตามมา

- เป้าหมายการพัฒนาที่ยั่งยืน (Sustainable Development Goals: SDGs) เป็นวาระการพัฒนาที่ค้ำประกันถึงมิติด้านเศรษฐกิจ สังคม และสิ่งแวดล้อมไปด้วยกัน ทั้งส่งเสริมให้เกิดการใช้ประโยชน์จากทรัพยากรอย่างระมัดระวัง ลดผลกระทบที่จะเกิดขึ้นต่อสภาพแวดล้อม และยกระดับการพัฒนาคุณภาพชีวิตของมนุษย์ โดยให้ความสำคัญต่อการลดช่องว่างการพัฒนาการใช้เศรษฐกิจสีเขียวเป็นเครื่องมือในการพัฒนาและการสร้างความร่วมมือในการพัฒนาที่ยั่งยืน มีเป้าหมายการพัฒนาที่ยั่งยืนเกี่ยวข้องกับการจัดการความหลากหลายทางชีวภาพโดยตรง ได้แก่ เป้าหมายที่ 2, 4, 6, 11, 12, 13, 14 และ 15



Convention on Biological Diversity

อนุสัญญาว่าด้วยความหลากหลายทางชีวภาพ (Convention on Biological Diversity: CBD) เป็นข้อตกลงระหว่างประเทศที่มุ่งให้ประเทศต่างๆ อนุรักษ์ความหลากหลายทางชีวภาพ เพื่อใช้ประโยชน์ความหลากหลายทางชีวภาพอย่างยั่งยืน และเพื่อแบ่งปันผลประโยชน์ที่ได้จากการใช้ทรัพยากรพันธุกรรมอย่างเท่าเทียมและยุติธรรม

- รัฐธรรมนูญแห่งราชอาณาจักรไทย พ.ศ. 2560 มีสาระสำคัญ **บุคคลและชุมชนมีสิทธิ**ในการจัดการบำรุงรักษาและใช้ประโยชน์จากทรัพยากรสิ่งแวดล้อม และความหลากหลายทางชีวภาพอย่างสมดุล (ม.43) **บุคคลมีหน้าที่**ในการร่วมมือสนับสนุนการอนุรักษ์และคุ้มครองสิ่งแวดล้อมทรัพยากรธรรมชาติ ความหลากหลายทางชีวภาพ รวมทั้งมรดกทางวัฒนธรรม (ม.50)



รัฐต้องอนุรักษ์ คุ่มครอง บำรุงรักษา ฟื้นฟู บริหารจัดการ ใช้ประโยชน์ ทรัพยากรธรรมชาติ สิ่งแวดล้อม และความหลากหลายทางชีวภาพอย่าง สมดุล และให้ประชาชนมีส่วนร่วมในการดำเนินการและได้ประโยชน์ (ม.57)

- **(ร่าง) ยุทธศาสตร์ชาติ 20 ปี** เป็นกรอบแนวทางในการพัฒนาประเทศด้วย **การพัฒนาตามหลักปรัชญาของเศรษฐกิจพอเพียง**” ซึ่งมียุทธศาสตร์ชาติที่จะใช้เป็นกรอบแนวทางการพัฒนาในระยะ 20 ปี ประกอบด้วย 6 ยุทธศาสตร์ และมียุทธศาสตร์ที่ 5 ซึ่งมุ่งยกระดับความสามารถในการป้องกัน ผลกระทบ และปรับตัวต่อการเปลี่ยนแปลงสภาพภูมิอากาศและภัยพิบัติธรรมชาติ ปรับตัวไปสู่รูปแบบของการผลิตและการบริโภคที่ปล่อยคาร์บอนต่ำ และเป็นมิตรกับสิ่งแวดล้อม ให้ความสำคัญในการจัดการและฟื้นฟูแม่น้ำลำคลอง ทะเล และชายฝั่งอย่างเป็นระบบ ส่งเสริมการลงทุนที่เป็นมิตรกับสิ่งแวดล้อม จัดการมลพิษ ชยะ น้ำเสีย และผลกระทบต่อสิ่งแวดล้อม รวมถึงการจัดโครงสร้างเชิงสถาบันเพื่อจัดการประเด็นร่วม นอกจากนี้ ยังมีความเกี่ยวข้องกับยุทธศาสตร์ที่ 6 ซึ่งให้ความสำคัญต่อการบริหารงานแบบบูรณาการทั้งเชิงประเด็น ภารกิจ และพื้นที่ การเปิดกว้างส่งเสริมให้ประชาชนและทุกภาคส่วนมีส่วนร่วมในการพัฒนา และการดูแลให้มีการปฏิบัติตามและบังคับใช้กฎหมายอย่างเคร่งครัด
- **แผนพัฒนาเศรษฐกิจและสังคมแห่งชาติ** ได้กำหนดการพัฒนาประเทศให้มีความสมดุล โดยปรากฏนโยบายที่เกี่ยวข้องในแผนพัฒนาเศรษฐกิจและสังคมแห่งชาติฉบับที่ 11 และให้ความสำคัญมากขึ้นในแผนพัฒนาเศรษฐกิจและสังคมแห่งชาติฉบับที่ 12 พ.ศ. 2560-2564 ในยุทธศาสตร์ที่ 4 ด้านการเติบโตที่เป็นมิตรกับสิ่งแวดล้อมเพื่อการพัฒนาอย่างยั่งยืนและเป้าหมายในการรักษา และฟื้นฟูทรัพยากรธรรมชาติในการเพิ่มพื้นที่ป่าไม้เพื่อการอนุรักษ์ ป่าเศรษฐกิจและป่าชายเลน ลดความสูญเสียความหลากหลายทางชีวภาพ แก้ไขปัญหาการบุกรุกที่ดินของรัฐ รวมถึงได้กำหนดตัวชี้วัดด้านความหลากหลายทางชีวภาพ คือ

จำนวนชนิดพันธุ์และประชากรของสิ่งมีชีวิตด้านความหลากหลายทางชีวภาพ คือ ชนิดพันธุ์และประชากรของสิ่งมีชีวิตที่อยู่ในภาวะภัยคุกคามหรือใกล้สูญพันธุ์

- **แผนจัดการคุณภาพสิ่งแวดล้อม** กรอบชี้้นำให้ผู้เกี่ยวข้องและภาคีต่างๆ ได้ใช้เป็นแนวทางในการบริหารจัดการทรัพยากรธรรมชาติและสิ่งแวดล้อมในช่วงระยะ 5 ปี ตามมาตรา 35 แห่งพระราชบัญญัติส่งเสริมและรักษาคุณภาพสิ่งแวดล้อมแห่งชาติ พ.ศ. 2535

แผนการจัดการคุณภาพสิ่งแวดล้อม พ.ศ. 2560-2564 มีวิสัยทัศน์ คือ อนุรักษ์ฟื้นฟู และใช้ประโยชน์ทรัพยากรธรรมชาติอย่างสมดุลและเป็นธรรม มีสิ่งแวดล้อมที่ดี และมุ่งสู่การเติบโตที่เป็นมิตรกับสิ่งแวดล้อม มีเป้าประสงค์แนวปฏิบัติที่ชัดเจนในระดับปฏิบัติในยุทธศาสตร์ที่ 4 และเกี่ยวข้องโดยตรงกับยุทธศาสตร์ที่ 1 การจัดการทรัพยากรธรรมชาติอย่างสมดุลและเป็นธรรม 3 เพิ่มประสิทธิภาพการใช้ทรัพยากรและสิ่งแวดล้อมอย่างคุ้มค่าและยั่งยืน

- **แผนแม่บทบูรณาการจัดการความหลากหลายทางชีวภาพ พ.ศ. 2558-2564** มีเป้าหมายระดับชาติด้านความหลากหลายทางชีวภาพ เพื่อสร้างความสมดุลระหว่างการอนุรักษ์และการใช้ประโยชน์ความหลากหลายทางชีวภาพอย่างยั่งยืน โดยมีการกำหนดวิสัยทัศน์ว่า “ภายใน พ.ศ. 2564 ประชาชนมีชีวิตอยู่อย่างสอดคล้องปรองดองกับธรรมชาติ โดยรัฐบาลและทุกภาคส่วนมีส่วนร่วมส่งเสริมและสนับสนุนการปกป้องคุ้มครองอนุรักษ์ ฟื้นฟู และใช้ประโยชน์ความหลากหลายทางชีวภาพอย่างยั่งยืน” จึงได้กำหนดยุทธศาสตร์ที่ 4 ยุทธศาสตร์ที่ 11 มาตรการ เพื่อบรรลุวิสัยทัศน์และเป้าหมายที่ตั้งไว้

เห็นได้ชัดว่าการให้ความสำคัญต่อการจัดการความหลากหลายทางชีวภาพมากขึ้นตามลำดับ ตลอดจนถ้อยแถลงนโยบายของรัฐบาลต่อสภานิติบัญญัติแห่งชาติในการรักษาความมั่นคงของฐานทรัพยากร และการสร้างสมดุลระหว่างการอนุรักษ์กับการใช้

ประโยชน์อย่างยั่งยืน โดยมีนโยบายที่ปกป้องและฟื้นฟูพื้นที่อนุรักษ์ ทรัพยากรป่าไม้ และสัตว์ป่า ส่งเสริมการอนุรักษ์และใช้ประโยชน์จากทรัพยากรชีวภาพและความหลากหลายทางชีวภาพอย่างยั่งยืน คำนึงถึงขีดจำกัดและศักยภาพในการฟื้นตัวและสร้างโอกาสในการเข้าถึงและแบ่งปันประโยชน์จากการใช้ทรัพยากรอย่างยุติธรรม รวมทั้งให้ความสำคัญในการขับเคลื่อนการพัฒนาประเทศให้บรรลุเป้าหมายต่างๆ ของการพัฒนาที่ยั่งยืน

2.3 ท้องถิ่นกับการจัดการความหลากหลายทางชีวภาพ

องค์กรปกครองส่วนท้องถิ่น (อปท.) จะพัฒนาไปในทิศทางใด จำเป็นต้องมีการกำหนดวิสัยทัศน์หรือแผนงานในอนาคตและแปลงมาสู่การปฏิบัติผ่าน “แผนพัฒนา”

ซึ่งตามระเบียบของกระทรวงมหาดไทยว่าด้วยการจัดทำแผนพัฒนาขององค์กรปกครองส่วนท้องถิ่น (ฉบับที่ 2) พ.ศ. 2559 กำหนดว่า “แผนพัฒนา” หมายความว่า แผนพัฒนาท้องถิ่นสี่ปีขององค์กรปกครองส่วนท้องถิ่น โดยให้ความหมายของแผนพัฒนาท้องถิ่นสี่ปี ไว้ว่า “แผนพัฒนาท้องถิ่นสี่ปี” หมายถึง แผนพัฒนาขององค์กรปกครองส่วนท้องถิ่นที่กำหนดวิสัยทัศน์ ประเด็นยุทธศาสตร์ เป้าประสงค์ ตัวชี้วัด ค่าเป้าหมาย และกลยุทธ์

ทั้งนี้ ต้องสอดคล้องกับแผนพัฒนาจังหวัด ยุทธศาสตร์การพัฒนาขององค์กรปกครองส่วนท้องถิ่นในเขตจังหวัด แผนพัฒนาอำเภอ แผนพัฒนาตำบล แผนพัฒนาหมู่บ้านหรือแผนชุมชน อันมีลักษณะเป็นการกำหนดรายละเอียดแผนงานโครงการพัฒนา ที่จัดทำขึ้นสำหรับปีงบประมาณแต่ละปี ซึ่งมีความต่อเนื่องและเป็นแผนก้าวหน้าและให้หมายความรวมถึงการเพิ่มเติมหรือเปลี่ยนแปลงแผนพัฒนาท้องถิ่นสี่ปี

การวางแผนการพัฒนาจึงมีความสำคัญต่อ อปท. เป็นอย่างยิ่ง เนื่องจากแผนการพัฒนาเป็นกรอบในการกำหนดทิศทางการพัฒนาขององค์กรปกครองส่วนท้องถิ่นให้มุ่งไปสู่สภาพการณ์อันพึงประสงค์ได้อย่างเท่าทันกับการเปลี่ยนแปลงและมุ่งไปสู่สภาพการณ์ที่ต้องการให้เกิดขึ้นในอนาคต ทั้งในด้านสังคม เศรษฐกิจ และสิ่งแวดล้อม เป็นเครื่องมือที่จะช่วยให้องค์กรปกครองส่วนท้องถิ่น ได้พิจารณาอย่างรอบคอบให้เห็นถึงความเชื่อมโยงระหว่างแนวทางการดำเนินงานต่างๆ ที่มีความเชื่อมโยง และส่งผลทั้งในเชิงสนับสนุน และเป็นอุปสรรคต่อกัน เพื่อให้องค์กรปกครองส่วนท้องถิ่นนำมาตัดสินใจ กำหนดแนวทางการดำเนินงานและใช้ทรัพยากรการบริหารของท้องถิ่นอย่างมีประสิทธิภาพเพื่อให้เกิดประโยชน์สาธารณะสูงสุด

ประเด็นการจัดการความหลากหลายทางชีวภาพในแผนพัฒนาที่ผ่านมา แม้ไม่ได้ปรากฏชัดเจนในการหยิบยกเรื่องความหลากหลายทางชีวภาพขึ้นมาดำเนินการโดยตรงหรือชัดเจน แต่หลายกิจกรรมมีความสัมพันธ์และเชื่อมโยงและส่งผลดีต่อสิ่งมีชีวิตโดยรวมของท้องถิ่น

ประโยชน์อย่างน้อย หาก อปท. มีการบรรจุความหลากหลายทางชีวภาพไว้ในแผนพัฒนาขององค์กรปกครองส่วนท้องถิ่น จะทำให้เกิดประโยชน์ในหลายประการ อาทิ

- **เกิดประโยชน์สุขต่อประชาชนโดยรวม** ชุมชนท้องถิ่นและหน่วยงานที่เกี่ยวข้องมีส่วนร่วมในการกำหนดประเด็นการพัฒนาที่สอดคล้องกับการดำรงชีพจากการใช้ประโยชน์จากความหลากหลายทางชีวภาพประชาชนสามารถใช้ประโยชน์ในทางเศรษฐกิจและการดำรงชีพจากความหลากหลายทางชีวภาพได้อย่างยั่งยืน อาทิ การพัฒนาผลิตภัณฑ์บนฐานทรัพยากรและภูมิปัญญาท้องถิ่น ผลิตภัณฑ์บนฐานทรัพยากรชีวภาพใน

ท้องถิ่น ผลิตภัณฑ์บนฐานภูมิปัญญาท้องถิ่น ประชาชนได้รับการตอบสนองความต้องการและมีการประเมินผลการปฏิบัติราชการอย่างสม่ำเสมอ

- **เกิดผลสัมฤทธิ์ต่อภารกิจของภาครัฐ** โดยมีหลักฐานแสดงการบรรลุเนื้อหาสาระประเด็นการจัดการความหลากหลายทางชีวภาพ ให้เห็นเจตนาธรมณ์วิสัยทัศน์และภารกิจของผู้บริหารและท้องถิ่นที่ให้ความสำคัญและแสดงให้เห็นถึงเป้าหมายความยั่งยืนในการจัดการทรัพยากรธรรมชาติและสิ่งแวดล้อมของ อปท. และประเทศไทยเพื่อการพัฒนาที่ยั่งยืน
- **มีประสิทธิภาพ** คุ่มค่าในเชิงภารกิจ และเท่าทันต่อสถานการณ์ แสดงถึงความก้าวหน้าและความทันสมัยสอดคล้องกับนโยบายเป้าหมายการพัฒนาที่ยั่งยืนแห่งสหประชาชาติ ประเทศและความจำเป็นของท้องถิ่นที่ต้องดำเนินการ ตลอดจนระบบของแผนพัฒนา จะช่วยให้มีการประเมินผลการปฏิบัติราชการอย่างสม่ำเสมอ
- **มีฐานข้อมูลที่สำคัญและเป็นประโยชน์ต่อการกำหนดนโยบายการพัฒนาของท้องถิ่น** ต้องมีการรวบรวมข้อมูลและปัญหาสำคัญเป็นระยะเพื่อทบทวนข้อมูลให้เท่าทันสถานการณ์ การวิเคราะห์ศักยภาพเพื่อประเมินสถานภาพการพัฒนาของท้องถิ่นในมิติต่างๆ ในปัจจุบัน และกำหนดประเด็นในการพัฒนาในระยะต่อไป

ทั้งนี้ ประเด็นนี้ยังมีความท้าทายต่อ อปท. ในการดูแลทรัพยากรธรรมชาติ สิ่งแวดล้อมและความหลากหลายทางชีวภาพ ด้วยฐานทรัพยากรธรรมชาติลดลงและเสื่อมโทรมเนื่องจากการใช้ประโยชน์เกินกว่าศักยภาพในการฟื้นตัวของระบบนิเวศได้ ในระยะเวลาอันสั้น จึงต้องอาศัยระยะเวลาและความร่วมมือเป็นอย่างมากในการบริหารจัดการอย่างเป็นระบบ และมีความท้าทายอีกหลายประการจึงต้องพึงระวังลดปัญหาความขัดแย้ง ข้อพิพาทระดับพื้นที่และความเหลื่อมล้ำภายในกันเองด้วย

3. ตัวชี้วัดความหลากหลายทางชีวภาพ สำหรับ อปท.

ดัชนีตัวชี้วัดความหลากหลายทางชีวภาพถูกหยิบยกขึ้นมา ในประชุมสมัชชาภาคีอนุสัญญาว่าด้วยความหลากหลายทางชีวภาพครั้งที่ 10 (COP-10) ในช่วงปี 2010 เพื่อให้หน่วยงานท้องถิ่นนำมาเป็นเครื่องมือประเมินความก้าวหน้าการอนุรักษ์ความหลากหลายทางชีวภาพในเมือง และเป็นส่วนหนึ่งของกลยุทธ์และแผนปฏิบัติการความหลากหลายทางชีวภาพได้ดำเนินการประเมินความก้าวหน้าเพื่อให้

“บรรลุความสำเร็จภายใน ค.ศ. 2010 ลดอัตราการสูญเสียมความหลากหลายทางชีวภาพอย่างมีนัยสำคัญในระดับทั่วโลก ภูมิภาค และชาติ อันเป็นการแก้วิกฤตการณ์การลดระดับความยากจนและเพื่อประโยชน์ของทุกชีวิตบนผืนโลก”

หลังจากนั้น ก็ได้มีการการพัฒนาปรับใช้ดัชนีตัวชี้วัดจากหน่วยงานต่างๆ ที่แตกต่างกันไปตามระบบนิเวศของพื้นที่

3.1 ดัชนีตัวชี้วัดความหลากหลายทางชีวภาพ

ดัชนีตัวชี้วัดความหลากหลายทางชีวภาพ ถือเป็นแนวคิดและตัวชี้วัดที่พัฒนาขึ้นมาปรับใช้ในการจัดการความหลากหลายทางชีวภาพ ส่งเสริมการมีส่วนร่วมของภาคีที่เกี่ยวข้องในการอนุรักษ์ความหลากหลายทางชีวภาพ การใช้ประโยชน์อย่างยั่งยืน การเข้าถึงที่เป็นธรรมและการแบ่งปันผลประโยชน์อย่างเท่าเทียมกันและยุติธรรมอันเกิดจากการใช้ประโยชน์ทรัพยากรพันธุกรรม

ทั้งนี้ ดัชนีตัวชี้วัดความหลากหลายทางชีวภาพ มีคำหลักที่นำมาผสมผสาน ซึ่งอาจไม่คุ้นเคยมากนัก ซึ่งสามารถอธิบายความหมายได้ให้เข้าใจร่วมกันในเบื้องต้น ดังนี้

- ดัชนี (Index) หมายถึง ค่าทางสถิติที่แสดงให้เห็นถึงลักษณะของการเปลี่ยนแปลงในสิ่งที่เราสนใจ เช่น ดัชนีปริมาณ ดัชนีมูลค่า เป็นต้น
- ตัวชี้วัด (Indicator) หมายถึง ตัววัดหรือคุณค่าที่ให้แก่อะไรสิ่งหนึ่งที่คาดหวังไว้ โดยอาจพิจารณาจากหน่วยวัดเป็นตัวเลขที่นับได้จริง และต้องสื่อถึงเป้าหมายในการปฏิบัติงานสำคัญ เพื่อสร้างความชัดเจนในการติดตามและประเมินผลการปฏิบัติงานในด้านต่างๆ ที่เกี่ยวข้องด้วย
- ความหลากหลายทางชีวภาพ (Biodiversity) มีความหมายที่กว้างมากแต่โดยรวมแล้วหมายถึง ความหลากหลายของชนิดพันธุ์พืชและสัตว์ที่อยู่ร่วมกันในแหล่งที่อยู่อาศัยหนึ่งๆ บนโลก ซึ่งมีความสำคัญต่อระบบนิเวศและสิ่งมีชีวิต ช่วยสนับสนุนการดำรงชีวิตของมนุษย์ ทั้งสร้างความมั่นคงด้านอาหาร สุขอนามัย พัฒนาเศรษฐกิจ ชะลอการเปลี่ยนแปลงสภาพภูมิอากาศ

โดยสรุปแล้วนิยามและความหมาย ดัชนีตัวชี้วัดความหลากหลายทางชีวภาพ จึงหมายถึงเครื่องมือประเมินและช่วยสะท้อนการเปลี่ยนแปลงความหลากหลายทางชีวภาพของพื้นที่ ด้วยการแสดงลักษณะคุณค่า อันมีเป้าหมายต้องให้เกิดการพัฒนาที่ชัดเจนและดีขึ้น

3.2 กรอบแนวคิดและดัชนีตัวชี้วัดความหลากหลายทางชีวภาพ สำหรับ อปท.

การพัฒนาดัชนีชี้วัดความหลากหลายทางชีวภาพสำหรับ อปท. นี้ ได้มีการศึกษารวบรวมข้อมูลการพัฒนาที่เกี่ยวข้อง โดยพบว่ามีการพัฒนาตัวชี้วัดจากหน่วยงานต่างๆ ซึ่งมีความใกล้เคียงกัน และมีการพัฒนาดัชนีตัวชี้วัดเฉพาะระบบนิเวศและสถานการณ์ ตลอดจนประชุมระดมความคิดเห็นร่วมกับผู้ทรงคุณวุฒิ ผู้แทนหน่วยงาน จนมีความเหมาะสมกับพื้นที่เป้าหมาย

แนวคิดและดัชนีตัวชี้วัดความหลากหลายทางชีวภาพสำหรับ อปท. ได้ยึดกรอบแนวคิด PSR ในการพิจารณาถึง สถานการณ์ที่อยู่อาศัย และชนิดพันธุ์ในพื้นที่สาเหตุที่ส่งผลกระทบต่อสถานการณ์ความหลากหลายทางชีวภาพนั้น สิ่งสำคัญคือ การดำเนินการเพื่อแก้ไขปรับปรุงให้มีความหลากหลายทางชีวภาพที่ดีขึ้น พร้อมพิจารณาส่วนประกอบสำคัญของความหลากหลายทางชีวภาพ 3 ด้านสำคัญ ได้แก่ แหล่งที่อยู่อาศัย ชนิดพันธุ์สำคัญ และการใช้ประโยชน์อย่างยั่งยืน ตลอดจนการพิจารณาการให้บริการจากระบบนิเวศใน 4 ด้านสำคัญ ได้แก่ การรักษาสภาพแวดล้อม การเป็นแหล่งผลิต การดำรงวัฒนธรรม และการค้าจากระบบนิเวศ จึงได้ปรับแนวทางการพัฒนาในองค์ประกอบของ Biodiversity Health Index: BHI

การพัฒนาดัชนีตัวชี้วัดความหลากหลายทางชีวภาพสำหรับ อปท. มีเป้าหมายสำคัญ คือ การจัดการความหลากหลายทางชีวภาพของท้องถิ่นให้เกิดความยั่งยืน บนฐานการพัฒนาของท้องถิ่นที่สอดคล้องกับสถานการณ์ประเทศ

ตัวชี้วัดความหลากหลายทางชีวภาพ (Biodiversity Health Index) ที่เหมาะสมสำหรับพื้นที่ มีองค์ประกอบ 3 ด้าน ได้แก่

แหล่งที่อยู่อาศัย มีพื้นที่สีเขียวและกิจกรรมการดูแลรักษาอย่างต่อเนื่อง แหล่งน้ำผิวดินมีคุณภาพอยู่ในเกณฑ์มาตรฐานคุณภาพน้ำแหล่งน้ำผิวดิน มีการดำเนินงานด้านลดภัยป้องกันและลดผลกระทบจากภัยธรรมชาติ ครอบคลุมพื้นที่รับผิดชอบ พร้อมการติดตามผลอย่างต่อเนื่อง

ชนิดพันธุ์ มีชนิดพันธุ์หายากหรือชนิดพันธุ์ที่มีคุณค่าของท้องถิ่น และมีการดำเนินกิจกรรมการอนุรักษ์ชนิดพันธุ์หายาก และดำเนินการควบคุมชนิดพันธุ์ต่างถิ่นที่รุกรานชนิดพันธุ์ดั้งเดิม

การใช้ประโยชน์อย่างยั่งยืน มีกฎ กติกาในการเก็บหาผลผลิตจากทรัพยากรธรรมชาติและความหลากหลายทางชีวภาพไม่ให้ลดลง และท้องถิ่นมีภาคีความร่วมมือดำเนินกิจกรรม มีความต่อเนื่องของความร่วมมือการอนุรักษ์ และจัดสรรงบประมาณด้านการอนุรักษ์ทรัพยากรธรรมชาติ

ตัวชี้วัดความหลากหลายทางชีวภาพ (Biodiversity Health Index) ที่มีตัวชี้วัดตามองค์ประกอบต่างๆ รวมจำนวนจำนวน 11 ตัวชี้วัด โดยจำแนกรายองค์ประกอบได้ดังนี้

- องค์ประกอบด้านแหล่งที่อยู่อาศัย จำนวน 4 ตัวชี้วัด
- องค์ประกอบด้านชนิดพันธุ์ จำนวน 3 ตัวชี้วัด
- องค์ประกอบด้านการใช้ประโยชน์อย่างยั่งยืน จำนวน 4 ตัวชี้วัด



แหล่งที่อยู่อาศัย

- พื้นที่ทางธรรมชาติ
- การดูแลรักษาพื้นที่ทางธรรมชาติ
- ภัยคุกคามด้านคุณภาพน้ำ
- ป้องกันและลดผลกระทบจากภัยธรรมชาติ



ชนิดพันธุ์สำคัญ

- ชนิดพันธุ์หายากหรือชนิดพันธุ์อันมีคุณค่าต่อท้องถิ่น
- การอนุรักษ์ชนิดพันธุ์หายากหรือชนิดพันธุ์อันมีคุณค่าต่อท้องถิ่น
- การควบคุมชนิดพันธุ์ต่างถิ่น



การใช้ประโยชน์อย่างยั่งยืน

- การเก็บหาผลผลิต
- ภาวคีความร่วมมือด้านการอนุรักษ์
- ความต่อเนื่องของการอนุรักษ์
- งบประมาณท้องถิ่นด้านการอนุรักษ์



กรอบแนวคิด

และดัชนีตัวชี้วัดความหลากหลายทางชีวภาพสำหรับ อปท.

3.3 การปรับใช้ดัชนีตัวชี้วัด

ความหลากหลายทางชีวภาพของท้องถิ่น

ท้องถิ่นสามารถนำกรอบแนวคิดและดัชนีตัวชี้วัดความหลากหลายทางชีวภาพสำหรับ อปท. นี้ ไปใช้ประโยชน์ในการวางกรอบนโยบายการพัฒนาของท้องถิ่น โดยให้คนในชุมชนและภาคีเข้ามามีส่วนร่วมในการอนุรักษ์ความหลากหลายทางชีวภาพ การใช้ประโยชน์อย่างยั่งยืนของความหลากหลายทางชีวภาพและองค์ประกอบต่างๆ การเข้าถึงที่เป็นธรรมและการแบ่งปันผลประโยชน์อย่างเท่าเทียมกันและยุติธรรมอันเกิดจากการใช้ประโยชน์ทรัพยากรพันธุกรรมในรูปแบบต่างๆ

๑) ศึกษาแนวคิด ตัวชี้วัด และรายละเอียดที่เกี่ยวข้อง

ผู้บริหารและบุคลากรของท้องถิ่น ควรทำการศึกษาและทำความเข้าใจกรอบแนวคิดและดัชนีตัวชี้วัดความหลากหลายทางชีวภาพสำหรับ อปท. และศึกษารายละเอียดที่เกี่ยวข้อง ทบทวนแผนพัฒนาท้องถิ่นที่ผ่านมาถึงทิศทางและความเป็นไปได้ในการเชื่อมโยงและบูรณาการดัชนีตัวชี้วัดความหลากหลายทางชีวภาพเข้าสู่การปฏิบัติงานของท้องถิ่นได้มากน้อยเพียงใด

๒) วิเคราะห์เชื่อมโยงดัชนีตัวชี้วัดกับงานที่มีอยู่

ท้องถิ่นอาจมอบหมายคณะทำงานเพื่อรวบรวมและจัดทำข้อมูลที่เกี่ยวข้องพร้อมศึกษาดัชนีตัวชี้วัดความหลากหลายทางชีวภาพ วิเคราะห์เชื่อมโยงประเด็น ตัวชี้วัด และเกณฑ์ที่เข้ากับสถานการณ์ ความต้องการ บริบทของพื้นที่ และโครงการต่างๆ ของท้องถิ่นที่อยู่เดิมแล้วหรือไม่อย่างไร ตลอดจนไม่เป็นภาระและท้องถิ่นมีศักยภาพที่สามารถทำได้

๓) คัดเลือกองค์ประกอบความหลากหลายทางชีวภาพที่สอดคล้องสถานการณ์และความต้องการของท้องถิ่น

จัดประชุมคัดเลือกองค์ประกอบความหลากหลายทางชีวภาพที่สอดคล้องสถานการณ์ ความต้องการ และศักยภาพของท้องถิ่น โดยควรเป็นองค์ประกอบที่ดำเนินการอย่างต่อเนื่อง หรือริเริ่มขึ้นใหม่โดยท้องถิ่นแสดงถึงความพยายามปรับปรุงพัฒนาสิ่งที่อยู่เดิมร่วมกัน มีเป้าหมาย และแนวทางการปฏิบัติที่ชัดเจน ครอบคลุมตัวชี้วัดสามารถบูรณาการเข้าสู่ระบบประเมิน LPA ของท้องถิ่นต่อไป

๔) กำหนดนโยบายและตั้งเป้าหมายการจัดการความหลากหลายทางชีวภาพของท้องถิ่นที่ต้องการพัฒนา

ขั้นตอนนี้ ถือว่ามีความสำคัญอีกขั้นตอนหนึ่ง ที่ท้องถิ่นจำเป็นต้องมีการตั้งเป้าหมายการดำเนินงานที่ชัดเจน สอดคล้องกับนโยบายจังหวัดและประเทศ สภาพปัญหา สถานการณ์ในพื้นที่ และความต้องการของประชาชน ประกาศเป็นเป็นแนวคิดการดำเนินงานให้องค์กรทราบในการนำดัชนีตัวชี้วัดความหลากหลายทางชีวภาพมาใช้โดยทั่วถึงกัน ตลอดจนการประกาศเป็นนโยบายของผู้บริหาร ในการให้ความสำคัญ ความชัดเจนและความมั่นใจในการทำงานแก่บุคลากร

๕) ดำเนินงานตามแนวทางการจัดการความหลากหลายทางชีวภาพที่เหมาะสม

เมื่อมีการประกาศจากผู้บริหารโดยชัดเจนและเป็นไปในทิศทางเดียวกันแล้ว โครงการและกิจกรรมการพัฒนาต่างๆ ของท้องถิ่นแล้ว สามารถใช้กรอบดัชนีตัวชี้วัดความหลากหลายทางชีวภาพเป็นแนวทางในการดำเนินงาน พิจารณา

สอดแทรกเชื่อมโยงกระบวนการทำงานของท้องถิ่นให้เข้ากับเกณฑ์ตัวชี้วัด ความหลากหลายทางชีวภาพที่ตั้งไว้ โดยอาจเริ่มต้นจากดัชนีชี้วัดขั้นต้นหรือ เริ่มจากง่ายไปหายาก เพื่อดำเนินการได้ง่ายในการปฏิบัติและติดตามผล และ ต้องไม่เป็นภาระของท้องถิ่นจนเกินไป

๖) ประเมินผลและจัดเก็บข้อมูลอย่างเป็นระบบ

การจัดการความหลากหลายทางชีวภาพ เน้นให้ความสำคัญกับกระบวนการ ทำงาน ผลผลิต และผลลัพธ์ ซึ่งจำเป็นต้องทราบผลการดำเนินงานทั้งระบบได้ โดยอาศัยการติดตามประเมินผล การจัดเก็บรวบรวมข้อมูลอย่างเป็นระบบ ถูกต้องตามหลักวิชาการ เพื่อเป็นหลักฐานยืนยันถึงผลของการดำเนินการ จัดการความหลากหลายทางชีวภาพ ตลอดจนเป็นข้อมูลย้อนกลับในการ วางแผนพัฒนาท้องถิ่นในระยะต่อไป

3.4 ประโยชน์ที่ท้องถิ่นจะได้รับจากการปรับใช้ดัชนีตัวชี้วัดความ หลากหลายทางชีวภาพ

กรอบแนวคิดและดัชนีตัวชี้วัดความหลากหลายทางชีวภาพสำหรับ อปท. ให้ ความสำคัญต่อการนำแนวคิดและตัวชี้วัดที่พัฒนาขึ้นไปปรับใช้ในการจัดการความ หลากหลายทางชีวภาพของท้องถิ่นให้เกิดความยั่งยืน เพื่อเป็นแบบอย่างและกระตุ้นให้ เกิดการจัดการความหลากหลายทางชีวภาพไปในทิศทางที่ถูกต้องและเหมาะสมยิ่งขึ้น โดยท้องถิ่นที่จะนำไปปรับใช้จะได้รับประโยชน์ในด้านต่างๆ หลายประการ

- สามารถกำหนดนโยบายและแนวทางการจัดความหลากหลายทาง ชีวภาพของท้องถิ่น ความรู้ความเข้าใจที่ได้จากคู่มือฉบับนี้ จะทำช่วยให้ อปท. สามารถนำไปกำหนดเป็นยุทธศาสตร์ โครงการ หรือแนวทางการ พัฒนาพื้นที่ตามแนวทางการจัดการความหลากหลายทางชีวภาพของ

ท้องถิ่นให้เกิดประโยชน์ สร้างความพึงพอใจให้แก่ทุกกลุ่ม เป็นแนวทางที่ถูกต้อง เหมาะสมกับบริบทพื้นที่ และมีความทันสมัยสอดคล้องกับนโยบายและความจำเป็นที่ท้องถิ่นต้องดำเนินการ

- **พัฒนาศักยภาพการทำงานของท้องถิ่น** ดัชนีตัวชี้วัดความหลากหลายทางชีวภาพสำหรับ อปท. มีแนวคิดที่ครอบคลุมและทันสมัย ถูกต้องตามหลักวิชาการในการจัดการความหลากหลายทางชีวภาพ และเมื่อบุคลากรของท้องถิ่นได้ทำความเข้าใจอย่างถ่องแท้แล้วก็จะเห็นแนวทางการจัดการความหลากหลายทางชีวภาพ และยกระดับกระบวนการทำงาน เก็บรวบรวมข้อมูลที่จำเป็นและหลักฐานผลการดำเนินงาน วางแผนการตัดสินใจบนฐานของข้อมูล การดำเนินงาน การประเมินผลผลิต และผลลัพธ์
- **ทราบระดับการจัดการความหลากหลายของท้องถิ่น** ดัชนีตัวชี้วัดความหลากหลายทางชีวภาพสำหรับ อปท. เป็นการประเมินการจัดการความหลากหลายทางชีวภาพที่จะช่วยสะท้อนระดับการพัฒนาของตนเอง และนำไปปรับปรุงให้เกิดการพัฒนาที่ชัดเจนและดีขึ้นได้ในอนาคต
- **ช่วยพัฒนาระบบข้อมูลและการติดตามประเมินผล** การสะท้อนข้อมูลการจัดการความหลากหลายทางชีวภาพ เพื่อให้เห็นระดับการพัฒนาของท้องถิ่น จำเป็นต้องมีการรวบรวมข้อมูลการจัดการความหลากหลายทางชีวภาพในองค์กรประกอบต่างๆ เพื่อเป็นข้อมูลฐานส่งเสริมการดำเนินงานใหม่ ขับเคลื่อนนโยบายให้ต่อยอดความพยายามด้านการอนุรักษ์เพื่อให้ไปถึงเป้าหมาย โดยนำมาตรวจสอบ ประเมินความก้าวหน้าเปรียบเทียบกับข้อมูลฐานที่ผ่านมา

- ขยายเครือข่ายความร่วมมือการจัดการความหลากหลายทางชีวภาพของท้องถิ่น ท้องถิ่นที่มีความมุ่งมั่นและต้องการพัฒนาที่ไม่หยุดนิ่ง ก่อให้เกิดโอกาสในการเรียนรู้ รับรู้และดำเนินการบูรณาการปฏิบัติการจัดการความหลากหลายทางชีวภาพร่วมกับ อปท. อื่นๆ หรือร่วมกับหน่วยงานอื่นๆ มากขึ้น ซึ่งเป็นโอกาสการขยายเครือข่ายให้กว้างขวางมากขึ้นด้วย นอกจากนี้ ยังเป็นการยกระดับและพัฒนาศักยภาพเพื่อเป็นแหล่งเรียนรู้ด้านการจัดการความหลากหลายทางชีวภาพของท้องถิ่นต้นแบบที่ดีแก่ อปท. อื่นๆ ต่อไป

4. แนวปฏิบัติที่ดีด้านการจัดการ ความหลากหลายทางชีวภาพ

การจัดการความหลากหลายทางชีวภาพ สามารถดำเนินการได้หลากหลายและมีรูปแบบการจัดการที่แตกต่างไปตามบริบทของพื้นที่ โดยศึกษาและปรับประยุกต์ให้เหมาะสมกับสถานการณ์ ปัญหา และความต้องการให้เกิดความเหมาะสมกับพื้นที่ได้ ตลอดจนการสร้างความร่วมมือในการดำเนินงานให้มากเพื่อการบรรลุเป้าหมายในการดำเนินงานผ่านโครงการ หรือกิจกรรมย่อยๆ ของ อปท.

มีแนวปฏิบัติที่ดีด้านการจัดการความหลากหลายทางชีวภาพที่ท้องถิ่นในภูมิภาคต่างๆ ได้ดำเนินบริหารจัดการ ครอบคลุมทั้ง

- การจัดการแหล่งที่อยู่อาศัย
- การจัดการชนิดพันธุ์หายากหรือชนิดพันธุ์อันมีคุณค่าของท้องถิ่น
- การใช้ประโยชน์จากฐานทรัพยากรความหลากหลายทางชีวภาพอย่างยั่งยืน

ซึ่งสามารถเรียนรู้เพื่อนำไปประยุกต์ดำเนินการจัดการความหลากหลายทางชีวภาพให้เหมาะสมกับบริบทของพื้นที่ ปัญหา ความต้องการของประชาชน ดังนี้



ปรับปรุงคลองท่าแพ เป็นคลองสีเขียว

เทศบาลเมืองทุ่งสง จังหวัดนครศรีธรรมราช

เทศบาลเมืองทุ่งสง มีขนาดพื้นที่ 7.17 ตารางกิโลเมตร มีจำนวนประชากร 30,722 คน (ธันวาคม 2560) ลักษณะของพื้นที่เป็นแอ่งกระทะ มีภูเขาหินปูนล้อมรอบเกือบทุกด้าน อีกทั้งยังเป็นแหล่งต้นกำเนิดแม่น้ำสำคัญอีกหลายสาย ไหลผ่านเมืองให้ชุมชนได้ใช้ประโยชน์ ทั้งเป็นเส้นทางระบายน้ำที่สำคัญของเมืองเมื่อเข้าสู่ฤดูฝน



เทศบาลเมืองทุ่งสงดำเนินการพัฒนาเมืองไปพร้อมๆ กับการอนุรักษ์ฟื้นฟูพื้นที่ความหลากหลายทางชีวภาพ โดยทำการสำรวจพื้นที่สีเขียวในเขตรับผิดชอบของเทศบาล การปรับปรุงคลองท่าแพกับการเพิ่มพื้นที่สีเขียวและความหลากหลายทางชีวภาพในระบบนิเวศลำคลอง อาทิ ศึกษาสภาพลำคลองตลอดสาย การใช้ประโยชน์จากคลองนิเวศวิทยาของปลาพื้นถิ่น แผนสร้างผนังด้วยแนวไม้ไผ่ตามคันคลองเพื่อแก้ปัญหากัดเซาะตลิ่ง ปลุกหญ้าแฝกและต้นไม้ริมคลอง รวมถึงมีการสำรวจคุณภาพน้ำและโครงการอนุรักษ์พันธุ์ปลาในลำคลองตามมา

คลองท่าแพถูกปรับเปลี่ยนเป็นคลองสีเขียว มีความทนทานต่อความแรงของกระแสน้ำ มีการฟื้นตัวหลังน้ำลดดีกว่าคลองอื่นๆ พรรณไม้ท้องถิ่นและพืชทั้งสองฝั่งคลองช่วยกักเก็บน้ำและให้น้ำเพิ่มความชุ่มชื้น นอกจากนี้ ได้ขยายกิจกรรมคลองสวย น้ำใส ให้ครอบคลุมตามนโยบายของรัฐ จัดทำทะเบียนต้นไม้ สำรองการกักเก็บคาร์บอนทรัพยากรป่าในเมือง เป็นต้น

ที่ตั้ง: ตำบลปากแพรก อำเภอทุ่งสง จังหวัดนครศรีธรรมราช

ติดต่อ: เทศบาลเมืองทุ่งสง โทร. 075 411 342-3

จัดทำฐานข้อมูลความหลากหลายทางชีวภาพ

ตำบลครึ่ง อำเภอเชียงของ จังหวัดเชียงราย

หมู่บ้าน 4 แห่งในเขตตำบลครึ่ง อำเภอเชียงของ จังหวัดเชียงราย ร่วมกับส่วนงานความหลากหลายทางชีวภาพด้านป่าไม้ คณะทำงาน เจ้าหน้าที่หน่วยป้องกันรักษาป่าที่ ชร.8 (หาดโครี) และอาสาสมัครชุมชน เพื่อเก็บข้อมูลภูมิปัญญาท้องถิ่นที่เกี่ยวข้องกับความหลากหลายทางชีวภาพในท้องถิ่น



ดำเนินการสำรวจความหลากหลายทางชีวภาพ ด้านพืช สัตว์ แมลง เห็ด รา และไลเคนในพื้นที่ป่าสงวนแห่งชาติป่าแม่อิงฝั่งขวาและป่าแม่งาว จำนวน 4 เส้นทาง ได้แก่ เส้นทางเขตป่าชุมชน หมู่บ้านหลวง เส้นทางหน้าหัก หมู่บ้านม่วงชุม เส้นทางกิวอินโตน หมู่บ้านตองแก้ว และเส้นทางข้างคลาน หมู่บ้านครึ่งเหนือ มีการวางแผนสำรวจสังคมพืชป่าดิบเขา จำนวน 2 แปลง และวางแผนสำรวจสังคมพืชป่าเบญจพรรณ จำนวน 2 แปลง รวมทั้งเก็บข้อมูลภูมิปัญญาท้องถิ่นที่เกี่ยวข้องกับความหลากหลายทางชีวภาพ

ผลจากการสำรวจความหลากหลายทางชีวภาพ ทำให้ทราบถึงชนิดพันธุ์พืช พันธุ์สัตว์ที่อาศัยอยู่ในพื้นที่เขตป่าสงวนแห่งชาติ อีกทั้งยังเป็นการศึกษาสภาพพื้นที่เขตป่าสงวนแห่งชาติถึงความอุดมสมบูรณ์ในพื้นที่ และนำไปวางแผนการใช้ประโยชน์อย่างยั่งยืนและการจัดการความหลากหลายที่เหมาะสมร่วมกับชุมชนและท้องถิ่น

ที่ตั้ง พื้นที่ป่าสงวนแห่งชาติป่าแม่อิงฝั่งขวาและป่าแม่งาว จังหวัดเชียงราย

ติดต่อ คุณวีรณา สมพิร์วงศ์ ผู้รับผิดชอบโครงการ โทร. 02 579 2814

ฟื้นฟูปะบบนิเวศ และส่งเสริมวัฒนธรรมชุมชน พื้นที่แม่กกน้อย

เทศบาลนครเชียงราย จังหวัดเชียงราย

ลำน้ำกกตอนใน มีชื่อเรียกว่า “แม่กกน้อย” เป็นทางน้ำเดิมของแม่น้ำกกสายใหญ่ที่ทอดตัวอยู่ในพื้นที่เมืองของเทศบาลนครเชียงราย มีความยาวประมาณ 2 กิโลเมตร มีพื้นที่ทั้งหมดตลอดความยาวลำน้ำประมาณ 50,000 ตารางเมตร



ในอดีตแม่กกน้อยเคยเป็นทางน้ำที่มีน้ำไหลเชื่อมต่อกับแม่น้ำกกสายใหญ่ ประชาชนในพื้นที่เคยได้นำน้ำมาใช้ ชักเสื่อผ้าริมฝั่งน้ำ หาปลา เล่นน้ำ พายเรือไปมาหาสู่กัน หลังจากนั้นได้มีการพัฒนาพื้นที่ทางตอนเหนือของลำน้ำเพื่อสร้างรีสอร์ท มีการขุดลอกทางน้ำลัดจากแม่กกน้อยตอนบนลงแม่น้ำกกสายใหญ่ ทำให้แม่กกน้อยตอนในซึ่งเป็นลำน้ำส่วนใหญ่ที่เหลืออยู่ไม่มีน้ำจากแม่น้ำกกสายใหญ่ไหลผ่าน

เทศบาลนครเชียงรายและประชาชน จึงได้จัดทำแนวทางการพัฒนาเชิงนิเวศสำหรับพื้นที่แม่กกน้อย อีกทั้งแนวทางในการพัฒนา พร้อมแบบแปลนและแผนงานการก่อสร้างสำหรับพื้นที่ทั้งหมดของแม่กกน้อย เพื่อนำไปพัฒนาต่อยอดคืนผืนน้ำสู่แม่กกน้อยกลับมา มีความอุดมสมบูรณ์เช่นเดิม

ที่ตั้ง เทศบาลนครเชียงราย 59 ถนนอุตรกิจ ตำบลเวียง
อำเภอเมือง จังหวัดเชียงราย

ติดต่อ ฝ่ายพัฒนาชุมชน เทศบาลนครเชียงราย โทร. 053 711 333

แผนปฏิบัติการในการป้องกันและบรรเทาสาธารณภัย

องค์การบริหารส่วนตำบลโป่งแดง

สถานการณ์สาธารณภัยที่เกิดขึ้นในพื้นที่ องค์การบริหารส่วนตำบลโป่งแดง ส่วนใหญ่เกิดจากภัยแล้ง วาตภัย อัคคีภัย และอุทกภัย โดยมีปัจจัยเสี่ยงมาจากหลายสาเหตุ ซึ่งในพื้นที่ตำบลโป่งแดงได้เคยประสบปัญหาขาดแคลนน้ำในการอุปโภคบริโภค เนื่องจากที่พักอาศัยอยู่ใกล้แหล่งน้ำธรรมชาติ จึงทำให้เกิดภัยแล้งบ่อยครั้ง ส่งผลให้มีผู้ประสบภัยที่ได้รับความเดือดร้อนเป็นจำนวนมาก



แผนปฏิบัติการในการป้องกันและบรรเทาสาธารณภัย
องค์การบริหารส่วนตำบลโป่งแดง พ.ศ. ๒๕๖๐



ในกรณีที่เกิดเหตุหรือคาดว่าจะเกิดสาธารณภัย ทางกองอำนาจการป้องกันและบรรเทาสาธารณภัย จะจัดตั้งศูนย์ปฏิบัติการฉุกเฉิน องค์การบริหารส่วนตำบลโป่งแดง เพื่อทำหน้าที่จัดการสาธารณภัยที่เกิดขึ้นจนกว่าสถานการณ์จะกลับเข้าสู่ภาวะปกติ พร้อมทั้งประสานกับส่วนราชการและหน่วยงานที่เกี่ยวข้องในพื้นที่ที่รับผิดชอบกับทุกภาคส่วนในการจัดการสาธารณภัยทุกขั้นตอน หากในกรณีที่ไม่สามารถควบคุมสถานการณ์สาธารณภัยได้โดยลำพัง จะขอรับการสนับสนุนจากกองอำนาจการป้องกันและบรรเทาสาธารณภัยอำเภอหรือในเขตพื้นที่ติดต่อใกล้เคียง โดยมีผู้อำนวยการท้องถิ่น เป็นผู้ควบคุมและสั่งการ

ที่ตั้ง อำเภอเมือง จังหวัดตาก

ติดต่อ กองอำนาจการป้องกันและบรรเทาสาธารณภัย

องค์การบริหารส่วนตำบลโป่งแดง โทร. 055 892 046 ต่อ 11

ต้นแก้งซี่พระร่วง พันธุ์ไม้ในตำนานใกล้สูญพันธุ์

อุทยานแห่งชาติรามคำแหง

ต้นแก้งซี่พระร่วงหรือชื่อวิทยาศาสตร์ *Celtis timorensis* Span อยู่ในวงศ์ ULMACEAE เป็นไม้ต้นสูง 5-20 เมตร เรือนยอดเป็นพุ่มทรงสูงถึงค่อนข้างกลม เปลือกสีเทา เรียบ เปลือกชั้นในสีน้ำตาลคล้ำ กิ่งอ่อน ก้านใบ และช่อดอกมีขนนุ่ม สั้นคลุม ใบเดี่ยวเรียงเวียนสลับรูปไข่แกมรูปใบหอก กว้าง 5-8 เซนติเมตร ยาว 8-15 เซนติเมตร สามารถพบได้ตามเส้นทางข้างลำห้วย ที่มีสภาพเป็นทางราบเรียบ สลับเนินเขาในผืนป่าดิบสมบูรณ์ จากการสำรวจระยะทาง 1 กิโลเมตร พบต้นแก้งซี่พระร่วง จำนวน 1 ต้น เนื้อไม้แก้งซี่พระร่วงมีกลิ่นเหม็น สามารถนำมาปรุงเป็นยาขับพยาธิไส้เดือนในเด็กได้



แก้งซี่พระร่วงเป็นต้นไม้ที่ใกล้สูญพันธุ์ และปลูกขยายพันธุ์ได้ยาก มีเฉพาะในป่าดิบแล้งใกล้ลำธาร เป็นไม้เปลือกบาง รากแข็ง ดูแลยาก ไม่ควรขุดเอาไปปลูกตามบ้านเรือน เมื่อถูกขุดย้ายจะไม่มีโอกาสรอดตาย เนื่องจากนำไปปลูกในสภาพอื่นไม่ได้ แต่ก็ยังมีให้เห็นที่ป่าเขาหลวงสุโขทัย

ที่ตั้ง ป่าสวนกลุ่มเชิงเขาหลวง อุทยานแห่งชาติรามคำแหง
อำเภอคีรีมาศ จังหวัดสุโขทัย

ติดต่อ นายพงษ์เลิศ ศิริบูรณ์ โทร. 02 562 0760

รณรงค์ชาวบ้านร่วมปลูกป่าชุมชน

องค์การบริหารส่วนตำบลวังควง

องค์การบริหารส่วนตำบลวังควง ได้รณรงค์ชาวบ้านตำบลวังควง จังหวัดกำแพงเพชร ร่วมกันปลูกป่าชุมชน อนุรักษ์พันธุ์ไม้ธรรมชาติตามแนวพระราชดำริฯ ที่มีคุณค่าต่อท้องถิ่นและกำลังจะสูญพันธุ์กว่า 700 ไร่ ร่วมกับอำเภอ



พรานกระต่าย สำนักงานจัดการทรัพยากรป่าไม้ที่ 4 (ตาก) และชาวบ้าน

การปลูกป่าชุมชนในครั้งนี้เป็นโครงการ 60 ป่าชุมชน อนุรักษ์พันธุ์กรรมพืชตามแนวพระราชดำริฯ ป่าชุมชนบ้านหนองทราย เพื่อเฉลิมพระเกียรติสมเด็จพระเทพรัตนราชสุดาฯ สยามบรมราชกุมารี โดยเลือกดำเนินการปลูกป่าชุมชนที่บ้านหนองทรายเป็นปีที่ 2 ติดต่อกัน เพื่อให้เป็นแหล่งศึกษาเรียนรู้และปลูกจิตสำนึกให้ประชาชนในการอนุรักษ์ทรัพยากรที่มีคุณค่าในพื้นที่ ซึ่งพันธุ์ไม้ตามแหล่งธรรมชาติ ที่นับวันจะลดน้อยลงด้วยการปลูกพืชเศรษฐกิจ พืชเชิงเดี่ยว การขยายพื้นที่ทำกินอื่น เนื่องจากจำนวนประชากรที่เพิ่มขึ้น รวมไปถึงการลักลอบตัดไม้ทำลายป่า

ที่ตั้ง ป่าชุมชนบ้านหนองทราย ตำบลวังควง อำเภอพรานกระต่าย
จังหวัดกำแพงเพชร

ติดต่อ องค์การบริหารส่วนตำบลวังควง จังหวัดกำแพงเพชร
อีเมลล์: narit9791@gmail.com

ควบคุมชนิดพันธุ์ต่างถิ่นผักตบชวา

บึงมักกะสัน สำนักงานเขตราชเทวี

การจัดการผักตบชวาในประเทศไทย โดยการออกพระราชบัญญัติสำหรับกำจัดผักตบชวา พ.ศ. 2456 อย่างไรก็ตามเนื่องจากผักตบชวามีความทนทานต่อสภาวะแวดล้อมสามารถขยายพันธุ์อย่างรวดเร็วทั้งจากเมล็ดและการแตกหน่อ พบว่าเพียง 1 เดือนผักตบชวา 1 ต้น อาจขยายพันธุ์ได้มากถึง 1,000 ต้น และถึงแม้ว่าน้ำจะแห้ง ส่งผลให้ลำต้นตาย แต่ยังคงมีเมล็ดที่สามารถมีชีวิตพักตัวได้นานถึง 15 ปี



บึงมักกะสัน ซึ่งเป็นบึงขนาดใหญ่อยู่ใจกลางกรุงเทพมหานคร เป็นแหล่งระบายน้ำและรองรับน้ำเสีย รวมทั้งน้ำมันเครื่องจากโรงงานรถไฟมักกะสัน และขยะมูลฝอยจากชุมชนแออัด ซึ่งอยู่โดยรอบเป็นเวลานานหลายปี จนเกิดปัญหาภาวะสิ่งแวดล้อมเสื่อมโทรมและน้ำเน่าเสีย พระบาทสมเด็จพระเจ้าอยู่หัวรัชการที่ 9 ทรงตระหนักถึงภัยแห่งภาวะมลพิษดังกล่าวที่พสกนิกรจะได้รับโดยตรงมากขึ้นตามกาลเวลา จึงได้พระราชทานพระราชดำริเกี่ยวกับ "เครื่องกรองน้ำธรรมชาติ" โดยมีการปลูกผักตบชวาในบ่อเพื่อดูดซับสารอาหารและโลหะหนักจากน้ำในบ่อ เป็นการทำงานร่วมกันของพืชน้ำ (สาหร่าย) กับแบคทีเรีย เพื่อบำบัดน้ำเสียในบึงมักกะสัน รวมถึงในหลายพื้นที่ของเขตเมือง

ที่ตั้ง สำนักงานราชเทวี 10 ถนนพญาไท แขวงทุ่งพญาไท เขตราชเทวี กรุงเทพมหานคร 10400

ติดต่อ ฝ่ายสิ่งแวดล้อมและสุขภาพ โทร. 02 354-4201 ต่อ 6756-8

ข้าว กข 43 เส้นทางสู่นาคตยของเกษตรกรไทย

องค์การบริหารส่วนจังหวัดสุพรรณบุรี

“ข้าว กข 43” ข้าวสายพันธุ์พิเศษแบบครบวงจรครั้งแรก เจาะตลาดคนรุ่นใหม่ กลุ่มคนรักสุขภาพ กลุ่มผู้ป่วย กลุ่มโรงพยาบาล มุ่งหวังช่วยยกระดับคุณภาพชีวิตของชาวนาไทยให้ดียิ่งขึ้น พร้อมส่งมอบข้าวเพื่อสุขภาพ ทางเลือกใหม่ให้กับผู้บริโภค ภายใต้โครงการแปลงข้าวพระราชัฐอำเภอเดิมบางนางบวช จังหวัดสุพรรณบุรี



เป็นการผสมผสานร่วมกันระหว่างหน่วยงานภาครัฐ กรมการข้าว องค์กรชั้นนำเรื่องวิจัยและพัฒนาเมล็ดพันธุ์ข้าว พลังเครือข่ายชาวนาไทย ผู้เชี่ยวชาญด้านการปลูกข้าว และภาคเอกชน

งานพัฒนาข้าวสายพันธุ์พิเศษ กข 43 เกิดจากข้าวสายพันธุ์สุพรรณบุรี 1 กับข้าวเจ้าหอมสุพรรณ ที่พัฒนาคุณภาพข้าวตรงตามกลุ่มผู้บริโภคเฉพาะทาง เหมาะสำหรับผู้ที่มีความควบคุมน้ำหนัก กลุ่มผู้ป่วยโรคเบาหวานและโรคไต และเป็นการเพิ่มความหลากหลายให้กับสายพันธุ์ข้าวไทย โดยการส่งเสริมกระบวนการผลิตให้กับเกษตรกรสมาชิก อำเภอเดิมบางนางบวช ผู้ซึ่งมีความเชี่ยวชาญด้านการเพาะปลูกข้าว และเชื่อมโยงเรื่องการทำตลาดให้กับสินค้า สร้างมูลค่าเพิ่มสู่ตลาดแข่งขัน

ที่ตั้ง อำเภอเดิมบางนางบวช จังหวัดสุพรรณบุรี

ติดต่อ องค์การบริหารส่วนจังหวัดสุพรรณบุรี โทร. 035 521 899

ความร่วมมือในการอนุรักษ์ความหลากหลายทางชีวภาพ

เทศบาลนครเชียงราย

การสำรวจความหลากหลายทางชีวภาพในพื้นที่ดอยสะเก็น โดยมีเทศบาลนครเชียงรายเป็นผู้ได้รับการถ่ายทอดและมีส่วนร่วมในการดำเนินการศึกษาสำรวจความหลากหลายทางชีวภาพ โดยเฉพาะความหลากหลายของพันธุ์ไม้ในการ



“วางแผนตัวอย่าง” เป็นหลัก โดยได้รับการสนับสนุนเป็นอย่างดีจาก ส่วนจัดการป่าชุมชน สำนักจัดการทรัพยากรป่าไม้ที่ 2 (เชียงราย) สังกัดกรมป่าไม้ และสำนักบริหารพื้นที่อนุรักษ์ที่ 15 สังกัดกรมอุทยานแห่งชาติ สัตว์ป่า และพันธุ์พืช รวมทั้งนักกีฏวิทยา ซึ่งเป็นครูโรงเรียนเทศบาล 6 มาหนุนช่วยเรื่องวิชาการในการนำสำรวจดังกล่าว นอกจากการวางแผนตัวอย่างแล้ว ยังได้ใช้วิธีการอื่นๆ ประกอบในการสำรวจความหลากหลายทางชีวภาพของพื้นที่ดอยสะเก็น

การสำรวจความหลากหลายทางชีวภาพของพื้นที่ดอยสะเก็น มีคณะทำงานในภาคส่วนของชุมชนและเทศบาล เข้ามามีส่วนร่วมในการดำเนินการในทุกวิธีการ ส่งผลให้เกิดการเรียนรู้และการถ่ายทอดองค์ความรู้ทางวิชาการในการสำรวจความหลากหลายทางชีวภาพจากหน่วยงานที่รับผิดชอบมาสู่ชุมชนท้องถิ่นอย่างแท้จริง

ที่ตั้ง บริเวณพื้นที่ป่าดอยสะเก็น จังหวัดเชียงราย

ติดต่อ กองสาธารณสุขและสิ่งแวดล้อม เทศบาลนครเชียงราย

โทร. 053 711 333

5. หน่วยงานที่เกี่ยวข้อง

ด้านการจัดการความหลากหลายทางชีวภาพ

การจัดการความหลากหลายทางชีวภาพ มีหน่วยงานที่เกี่ยวข้องในการประสานความร่วมมือให้การส่งเสริม สนับสนุนให้เกิดการขับเคลื่อนปฏิบัติเป็นรูปธรรมได้ รวมทั้งร่วมดำเนินงานตามอำนาจหน้าที่ ซึ่งมีทั้งองค์กรระหว่างประเทศ หน่วยงานภาครัฐ สถาบันการศึกษา องค์กรพัฒนาเอกชน ภาคเอกชน ซึ่งมีบทบาทหน้าที่ที่เกี่ยวข้องแตกต่างกันไปตามภารกิจ สรุปได้ดังนี้

5.1 องค์กรระหว่างประเทศ



www.undp.org

โครงการพัฒนาแห่งสหประชาชาติ (ประเทศไทย) ส่งเสริมการเปลี่ยนแปลงและการเชื่อมโยงประเทศต่างๆ ด้วยความรู้ ประสบการณ์ และทรัพยากร เพิ่มประสิทธิผลของการสนับสนุนของระบบสหประชาชาติกับไทยและประเทศอื่นในภูมิภาค โครงการความร่วมมือระหว่างหน่วยงานครอบคลุมมิติสิ่งแวดล้อม สังคม และเศรษฐกิจ อาทิ โครงการ BIOFIN เป็นความร่วมมือระดับโลกเพื่อรับมือกับความท้าทายด้านการลงทุนเพื่อความหลากหลายทางชีวภาพอย่างบูรณาการ

ที่ตั้ง: อาคารสหประชาชาติ ชั้น 12 ถนนราชดำเนินนอก กรุงเทพฯ

ติดต่อ: โทรศัพท์ 02 2304 9100 แฟกซ์ 02 280 0556



www.iucn.org/asia/thailand

สหภาพนานาชาติเพื่อการอนุรักษ์ธรรมชาติและทรัพยากรธรรมชาติ สนับสนุน ส่งเสริม และสร้างแรงจูงใจให้สังคมทั่วโลกให้ร่วมกันสงวนไว้ซึ่งความสมบูรณ์และความหลากหลายของธรรมชาติ และการรับประกันการใช้ทรัพยากรธรรมชาติใดๆ ให้เป็นไปอย่างเที่ยงธรรมและรักษาสภาพเชิงนิเวศไว้ได้

ที่ตั้ง: 63 สุขุมวิท 39 เขตวัฒนา กรุงเทพฯ

ติดต่อ: โทรศัพท์ 02 662 4029 แฟกซ์ 02 6624387



www.wwf.or.th

องค์การกองทุนสัตว์ป่าโลกสากล (WWF ประเทศไทย) สร้างความร่วมมือและทำงานด้านอนุรักษ์ครอบคลุมระดับภูมิภาคที่มีเขตภูมินิเวศหลัก อนุรักษ์ชนิดพันธุ์ที่อยู่ในสถานภาพเสี่ยงต่อการสูญพันธุ์ อนุรักษ์ระบบนิเวศที่สำคัญและมีความเปราะบาง ลดผลกระทบจากกิจกรรมของมนุษย์ที่ส่งผลต่อธรรมชาติและสิ่งแวดล้อม และให้ความสำคัญกับกระบวนการสิ่งแวดล้อมศึกษา

ที่ตั้ง: 92/2 ซอยพหลโยธิน 5 (ราชครู) ถนนพหลโยธิน
แขวงสามเสนใน เขตพญาไท กรุงเทพฯ

ติดต่อ: โทรศัพท์ 02 619 8534-37



www.greenpeace.org

กรีนพีซ เอเชียตะวันออกเฉียงใต้ (สำนักงานประเทศไทย) องค์กรนานาชาติที่ความสำคัญในการรณรงค์เพื่อสิ่งแวดล้อม ปกป้องความหลากหลายทางชีวภาพ ป้องกันมลภาวะ และการไม่ใช้ความรุนแรง

ที่ตั้ง: 1371 ตึกแคปปิตอล ชั้น G ถนนพหลโยธิน
แขวงสามเสนใน เขตพญาไท กรุงเทพฯ

ติดต่อ: โทรศัพท์ 02 357 1921

5.2 หน่วยงานรัฐ



www.dla.go.th

กรมส่งเสริมการปกครองส่วนท้องถิ่น ส่งเสริม สนับสนุน ประสาน จัดทำและบูรณาการแผนพัฒนาท้องถิ่น วางระบบติดตามและ ประเมิน และกำกับดูแลการปฏิบัติงานของ อปท. ให้เป็นไปตาม อำนาจหน้าที่ของในการคุ้มครองและบำรุงรักษาทรัพยากรธรรมชาติ สิ่งแวดล้อม และความหลากหลายทางชีวภาพให้เกิดประโยชน์อย่าง ยั่งยืน สอดคล้องกับหลักการมีส่วนร่วมและการกระจายอำนาจ

ที่ตั้ง: ถนนนครราชสีมา แขวงดุสิต เขตดุสิต กรุงเทพฯ

ติดต่อ: โทรศัพท์ 02 241 9000 โทรสาร : 02 241 9019



www.onep.go.th

สำนักงานนโยบายและแผนทรัพยากรธรรมชาติและสิ่งแวดล้อม (สผ.) เป็นหน่วยประสานกลางระดับชาติภายใต้พิธีสารคาร์ตาเฮน่า ว่าด้วยความปลอดภัยทางชีวภาพ และเป็นหน่วยประสานงานกลาง ศูนย์เผยแพร่ข้อมูลข่าวสารด้านความปลอดภัยทางชีวภาพ

ที่ตั้ง: 60/1 ซอยพิบูลวัฒนา 7 ถนนพระรามที่ 6 เขตพญาไท กรุงเทพฯ

ติดต่อ: โทรศัพท์ 02 265 6500



www.dnp.go.th

กรมอุทยานแห่งชาติ สัตว์ป่า และพันธุ์พืช สงวน คุ้มครองและดูแล รักษาพื้นที่ป่าอนุรักษ์ทั่วประเทศด้วยการส่งเสริม สนับสนุนการ ศึกษาวิจัยในพื้นที่ป่าอนุรักษ์ รวมทั้งประสานการดำเนินงานอย่าง ไกล่ชิดกับหน่วยงานที่ได้รับมอบอำนาจที่เกี่ยวข้องอื่นๆ และหน่วย ประสานงานของ สผ.

ที่ตั้ง: 61 ถนนพหลโยธิน แขวงลาดยาว เขตจตุจักร กรุงเทพฯ

ติดต่อ: โทรศัพท์ 02 561 0777



www.forest.go.th

กรมป่าไม้ รักษาพื้นที่ป่าไม้ให้คงอยู่ บริหารจัดการป่าเป็นระบบ พื้นที่
พื้นที่ป่าไม้เชิงเศรษฐกิจ สังคม และสิ่งแวดล้อมโดยการมีส่วนร่วม
วิจัยและพัฒนาใช้ประโยชน์อย่างยั่งยืน และมีกลุ่มงานความหลากหลาย
ทางชีวภาพด้านป่าไม้ เพื่อรองรับภารกิจของกรมป่าไม้ พันธกิจของ
อนุสัญญาว่าด้วยความหลากหลายและยุทธศาสตร์การพัฒนาประเทศ
และความมั่นคงด้านฐานทรัพยากรความหลากหลายทางชีวภาพใน
ระบบนิเวศป่าไม้

ที่ตั้ง: 61 ถนนพหลโยธิน แขวงลาดยาว เขตจตุจักร กรุงเทพฯ

ติดต่อ: โทรศัพท์ 02 561 4292-3



www.dmcr.go.th

กรมทรัพยากรทางทะเลและชายฝั่ง อนุรักษ์ พื้นที่ บริหารจัดการ
ทรัพยากรทางทะเลและชายฝั่ง โดยเฉพาะพื้นที่ดินชายทะเล ป่าชายเลน
แนวปะการัง หาดทราย และสัตว์ทะเล ทั้งนี้เพื่อให้เกิดความสมดุลและ
เสริมสร้างความมั่นคงทางสังคมและเศรษฐกิจของประเทศอย่างยั่งยืน

ที่ตั้ง: ศูนย์ราชการฯ ถนนแจ้งวัฒนะ แขวงทุ่งสองห้อง

เขตหลักสี่ กรุงเทพฯ

ติดต่อ: โทรศัพท์ 02 141 1300



www.dwr.go.th

กรมทรัพยากรน้ำ บูรณาการความร่วมมือจัดการทรัพยากรน้ำแบบเป็น
ระบบ ขับเคลื่อนองค์กรเครือข่ายลุ่มน้ำ อนุรักษ์ พื้นที่ เพิ่มประสิทธิภาพ
รักษาสมดุลระบบนิเวศแหล่งน้ำและพื้นที่ชุ่มน้ำ พัฒนาการความรู้
ระบบข้อมูล มาตรฐานการบริหารจัดการทรัพยากรน้ำ ระบบเตือนภัย
ตลอดจนการพัฒนาาระบบน้ำอุปโภคบริโภค

ที่ตั้ง: 80/3 ถนนพระรามที่ 6 ซอย 34 เขตพญาไท กรุงเทพฯ

ติดต่อ: โทรศัพท์ 02 271 6000



www.pcd.go.th

กรมควบคุมมลพิษ จัดทำนโยบายและแผนการส่งเสริมและรักษาคุณภาพสิ่งแวดล้อมด้านการควบคุมมลพิษ กำหนดมาตรการ จัดทำแผนคุณภาพสิ่งแวดล้อม ติดตาม ตรวจสอบ และจัดทำรายงานสถานการณ์มลพิษ ประสานงาน และดำเนินการเกี่ยวกับการฟื้นฟูอันตรายจากมลพิษ ประเมินความเสียหายต่อสิ่งแวดล้อม ให้ความช่วยเหลือและคำปรึกษา แนะนำเกี่ยวกับการจัดการมลพิษ

ที่ตั้ง: 92 ซอยพหลโยธิน 7 ถนนพหลโยธิน พญาไท กรุงเทพฯ

ติดต่อ: โทรศัพท์ 02 298 2000



www.deqp.go.th

กรมส่งเสริมคุณภาพสิ่งแวดล้อม สร้างการรับรู้ และสร้างความยั่งยืนให้แก่ทรัพยากรธรรมชาติและสิ่งแวดล้อม ผ่านการพัฒนาพลเมือง ส่งเสริมการมีส่วนร่วมของประชาชนในการสงวน บำรุงรักษา และใช้ประโยชน์จากทรัพยากรธรรมชาติสิ่งแวดล้อม และความหลากหลายทางชีวภาพอย่างสมดุล และยั่งยืน รวมทั้งเป็นศูนย์ป้องกันใกล้เกลี่ยกรณีพิพาทด้านสิ่งแวดล้อมในสังคมไทย

ที่ตั้ง: 49 พระราม 6 ถนนพญาไท กรุงเทพฯ

ติดต่อ: โทรศัพท์ 02 278 8400-19



www.md.go.th

กรมเจ้าท่า สร้างความปลอดภัยทางน้ำ ดูแลรักษาสภาพสิ่งแวดล้อมทางน้ำ ป้องกันและปราบปรามการลักลอบทิ้งของเสียในแหล่งน้ำสาธารณะ และทะเลภายในน่านน้ำไทย

ที่ตั้ง: 1278 ถนนโยธา แขวงตลาดน้อย เขตสัมพันธวงศ์ กรุงเทพฯ

ติดต่อ: โทรศัพท์ 02 233 1311-8



www.qsbg.org

องค์การสวนพฤกษศาสตร์ สร้างองค์ความรู้ด้านอนุรักษ์พันธุ์ไม้และความหลากหลายทางชีวภาพเพื่อการเรียนของประชาชน ฟื้นฟูความหลากหลายทางชีวภาพอย่างยั่งยืน พัฒนาแหล่งเรียนรู้เพื่อเผยแพร่และสร้างมูลค่าเพิ่มอย่างเป็นมิตรกับสิ่งแวดล้อม

ที่ตั้ง: 100 หมู่ 9 ตำบลแม่แรม อำเภอแม่ริม จังหวัดเชียงใหม่

ติดต่อ: โทรศัพท์ 053 841 234



www.bedo.or.th

สำนักงานพัฒนาเศรษฐกิจจากฐานชีวภาพ (องค์การมหาชน) ส่งเสริมการใช้ประโยชน์ความหลากหลายทางชีวภาพ และภูมิปัญญาของชุมชนท้องถิ่น ด้วยการพัฒนา อนุรักษ์ เผยแพร่องค์ความรู้และให้บริการการเข้าถึงและใช้ประโยชน์เกี่ยวกับความหลากหลายทางชีวภาพ และภูมิปัญญาของชุมชนในท้องถิ่นอย่างมีระบบและยั่งยืน ตลอดจนการมีศูนย์กลางติดตามประสานการดำเนินการของหน่วยงานของรัฐและเอกชนที่เกี่ยวข้อง

ที่ตั้ง: ศูนย์ราชการฯ 120 หมู่ 3 ถนนแจ้งวัฒนะ แขวงทุ่งสองห้อง เขตหลักสี่ กรุงเทพฯ

ติดต่อ: โทรศัพท์ 02 147 800



www.fisheries.go.th

กรมประมง พัฒนาคูณภาพการผลิตและผลิตภัณฑ์สัตว์น้ำตลอดห่วงโซ่ให้ได้มาตรฐานของไทยและสากล กำกับและควบคุมทรัพยากรสัตว์น้ำให้มีผลผลิตใช้อย่างยั่งยืนและคงความหลากหลาย การมีส่วนร่วมของชาวประมง รวมทั้งพัฒนาและถ่ายทอดเทคโนโลยีใหม่ที่ต่อยอดงานนวัตกรรมเชิงสร้างสรรค์และเพิ่มมูลค่า

ที่ตั้ง: 50 ถนนพหลโยธิน แขวงลาดยาว เขตจตุจักร กรุงเทพฯ

ติดต่อ: โทรศัพท์ 02 5620 600-15



www.doa.go.th

กรมวิชาการเกษตร ถ่ายทอดองค์ความรู้ด้านพืชและเครื่องจักรกลการเกษตร กำกับดูแลมาตรฐานระบบการผลิตและผลิตภัณฑ์พืช และปัจจัยการผลิต พัฒนาระบบตรวจรับรองสินค้าการเกษตรด้านพืชให้เป็นที่ยอมรับ อนุรักษ์และพัฒนาการใช้ประโยชน์จากความหลากหลายทางชีวภาพด้านพืช แมลง และจุลินทรีย์

ที่ตั้ง: 50 ถนนพหลโยธิน แขวงลาดยาว เขตจตุจักร กรุงเทพฯ

ติดต่อ: โทรศัพท์ 02 5620 600-15



www.dld.go.th

กรมปศุสัตว์ รับรองคุณภาพสินค้าปศุสัตว์และวัตถุดิบด้านอาหารปศุสัตว์ ระบบการผลิตปศุสัตว์และสินค้าปศุสัตว์ให้ได้มาตรฐานและมีความปลอดภัย ถ่ายทอดเทคโนโลยีด้านการปศุสัตว์ และบริหารจัดการการประสานความร่วมมืออนุรักษ์พันธุกรรมและความหลากหลายทางชีวภาพด้านการปศุสัตว์ และป้องกันผลกระทบต่อสิ่งแวดล้อม

ที่ตั้ง: 69/1 ถนนพญาไท แขวงทุ่งพญาไท เขตราชเทวี กรุงเทพฯ

ติดต่อ: โทรศัพท์ 02 649 4444



www.ldd.go.th

กรมพัฒนาที่ดิน ศึกษา สำรวจ วิเคราะห์และวิจัยดินและที่ดินเพื่อกำหนดนโยบาย และวางแผนการใช้ที่ดิน ตรวจสอบและให้คำแนะนำเกี่ยวกับดิน น้ำ พืช ปุ๋ย และอื่นๆ ถ่ายทอดผลการศึกษาและให้บริการด้านการพัฒนาที่ดินแก่ส่วนราชการที่เกี่ยวข้องและเกษตรกรอนุรักษ์ดินและน้ำ สร้างมูลค่าเพิ่มและลดต้นทุนการผลิต

ที่ตั้ง: 2003/61 ถนนพหลโยธิน แขวงลาดยาว เขตจตุจักร กรุงเทพฯ

ติดต่อ: โทรศัพท์ 02 562 5100



www.rethailand.go.th

กรมการข้าว ให้การฝึกอบรมการอนุรักษ์พันธุกรรมข้าว เสริมสร้างความตระหนักถึงคุณค่าของทรัพยากรพันธุข้าว แหล่งพันธุกรรมข้าวป่าและความหลากหลายทางชีวภาพเพิ่มมากขึ้น

ที่ตั้ง: 50 ถนนพหลโยธิน แขวงลาดยาว เขตจตุจักร กรุงเทพฯ
ติดต่อ: โทรศัพท์ 02 5612 370



www.nsm.or.th

องค์การพิพิธภัณฑ์วิทยาศาสตร์แห่งชาติ สถานที่จัดแสดงนิทรรศการและกิจกรรมทางวิทยาศาสตร์ ที่เป็นการสื่อสารความรู้ความเข้าใจสาระทางวิทยาศาสตร์และเทคโนโลยีได้โดยง่าย และสามารถนำไปประยุกต์ใช้ในชีวิตประจำวัน อาทิ อาคารแสดงความหลากหลายทางชีวภาพ แบ่งเป็นอาณาจักรของแบคทีเรีย เห็ดรา พืช วิวัฒนาการของชีวิต ฯลฯ

ที่ตั้ง: เทคโนโลยี ตำบลคลองห้า อำเภอลองหลวง จังหวัดปทุมธานี
ติดต่อ: โทรศัพท์ 02 577 9999



www.zoothailand.org

องค์การสวนสัตว์ ในพระบรมราชูปถัมภ์ สนับสนุนการดำรงพันธุ์สัตว์ป่าและการนำคืนสู่ธรรมชาติ ดูแลสัตว์ป่านอกถิ่นอาศัยด้านสุขภาพกายภาพ และการบริหารจัดการ จัดแสดงพันธุ์สัตว์เพื่อการนันทนาการ สร้างการมีส่วนร่วมรณรงค์ฟื้นฟู อนุรักษ์ชีวิตสัตว์ป่า

ที่ตั้ง: 71 ถนนพระราม 5 แขวงดุสิต เขตดุสิต กรุงเทพฯ
ติดต่อ: โทรศัพท์ 02 282 7111-3



www.fio.co.th

องค์การอุตสาหกรรมป่าไม้ ปลูกสร้างสวนป่า คຸ້มครองรักษาป่าไม้ และบูรณาการป่าไม้เพื่อประโยชน์แก่การป่าไม้ วิจัยค้นคว้า ทดลอง เกี่ยวกับผลผลิตและผลิตภัณฑ์อุตสาหกรรมไม้ เผยแพร่ความรู้ ปลูกฝังทัศนคติและความสำนึกในการคຸ້มครองดูแลรักษาพัฒนา ทรัพยากรป่าไม้

ที่ตั้ง: 76 ถนนราชดำเนินนอก แขวงวัดโสมนัส
เขตป้อมปราบศัตรูพ่าย กรุงเทพฯ

ติดต่อ: โทรศัพท์ 02 282 3243-7



วว•TISTR

www.tistr.or.th

สถาบันวิจัยวิทยาศาสตร์และเทคโนโลยีแห่งประเทศไทย สร้างมูลค่าเพิ่มให้กับผลิตภัณฑ์และบริการ ตอบสนองการเพิ่มความสามารถในการแข่งขันของประเทศ ยกกระดับความสามารถสู่อุตสาหกรรมและวิสาหกิจชุมชน ผลักดันให้เกิดการนำไปใช้ประโยชน์ ทั้งเชิงเศรษฐกิจ สังคม และสิ่งแวดล้อม

ที่ตั้ง: 35 หมู่ 3 เทคโนโลยีธานี ถนนเลียบคลองห้า ตำบลคลองห้า
อำเภอคลองหลวง จังหวัดปทุมธานี

ติดต่อ: โทรศัพท์ 0 2577 9000



www.biotec.or.th

ศูนย์พันธุวิศวกรรมและเทคโนโลยีชีวภาพแห่งชาติ สำนักงานพัฒนาวิทยาศาสตร์และเทคโนโลยีแห่งชาติ วิจัยด้านพันธุวิศวกรรมและเทคโนโลยีชีวภาพ สนับสนุนและส่งเสริมการวิจัย พัฒนาและวิศวกรรม การพัฒนาบุคลากร การถ่ายทอดเทคโนโลยี และเสริมสร้างโครงสร้างพื้นฐานทางเทคโนโลยีชีวภาพ

ที่ตั้ง: 113 ซอยคลองหลวง 17 ตำบลคลองหนึ่ง
อำเภอคลองหลวง จังหวัดปทุมธานี

ติดต่อ: โทรศัพท์ 02 564 6700



www.trf.or.th

สำนักงานกองทุนสนับสนุนการวิจัย (สกว.) สนับสนุนการสร้างองค์ความรู้ทั้งในระดับท้องถิ่นและระดับประเทศ ผ่านการสนับสนุนทุนวิจัย และบริหารจัดการความเข้มแข็งของชุมชนท้องถิ่นสำหรับการแก้ปัญหาให้แก่สังคมผลักดันการใช้ประโยชน์จากการวิจัยด้านเกษตรอุตสาหกรรม บริการ การพัฒนาคุณภาพชีวิตและสิ่งแวดล้อม

ที่ตั้ง: ชั้น 14 อาคาร เอส เอ็ม ทาวเวอร์ 979/17-21 ถนนพหลโยธิน
แขวงสามเสนใน เขตพญาไท กรุงเทพฯ

ติดต่อ: โทรศัพท์ 02 278 8200

5.3 สถาบันการศึกษา



www.chula.ac.th

ศูนย์ความเป็นเลิศด้านความหลากหลายทางชีวภาพ คณะวิทยาศาสตร์ จุฬาลงกรณ์มหาวิทยาลัย เสริมสร้างความมั่นคงของฐานทรัพยากรธรรมชาติและสิ่งแวดล้อม สร้างนวัตกรรมและมูลค่าเพิ่มให้แก่ระบบเศรษฐกิจและสังคมของประเทศ สร้างรากฐานการศึกษาและวิจัยของประเทศให้เป็นผู้ผู้นำ และศูนย์กลางการศึกษาในระดับอุดมศึกษาของภูมิภาคเอเชียตะวันออกเฉียงใต้ทางด้านความหลากหลายทางชีวภาพ

ที่ตั้ง: 254 ถนนพญาไท แขวงวังใหม่ เขตปทุมวัน กรุงเทพฯ

ติดต่อ: โทรศัพท์ 02 215 3555

5.4 องค์กรพัฒนาเอกชน



www.tdri.or.th

สถาบันวิจัยเพื่อการพัฒนาประเทศไทย ผลิตงานวิจัยเชิงนโยบายที่มีคุณภาพสูง สร้างเครือข่ายงานวิจัยระหว่างสถาบันและนักวิชาการที่เกี่ยวข้อง เผยแพร่ผลงานวิจัยต่อการกำหนดนโยบายของประเทศ สนับสนุนการกำหนดนโยบายการพัฒนาเศรษฐกิจและสังคมของ

ประเทศไทยให้เป็นนโยบายที่เอื้อต่อการเติบโตอย่างยั่งยืน

ที่ตั้ง: 565 ซอยรามคำแหง 39 เขตวังทองหลาง กรุงเทพฯ

ติดต่อ: โทรศัพท์ 02 718 5460



www.tei.or.th

มูลนิธิสถาบันสิ่งแวดล้อมไทย เสนอนโยบาย ยุทธศาสตร์ ทิศทาง
ของประเทศด้านสิ่งแวดล้อม พัฒนางค์ความรู้ นวัตกรรม และ
มาตรฐานสิ่งแวดล้อม เสริมสร้างศักยภาพภาคส่วนต่างๆ เพื่อจัดการ
ทรัพยากรธรรมชาติและสิ่งแวดล้อมอย่างยั่งยืน

ที่ตั้ง: 16/151 เมืองทองธานี ถนนบอนด์สตรีท ตำบลบางพูด
อำเภอปากเกร็ด จังหวัดนนทบุรี

ติดต่อ: โทรศัพท์ 02 503 3333 แฟกซ์ 02 5044826



www.seub.orth

มูลนิธิสืบภาวะเสถียร ดำเนินกิจกรรมเพื่อการปกป้องป่าผืนใหญ่
และแหล่งธรรมชาติ สร้างและทำงานร่วมกับเครือข่ายในการอนุรักษ์
เผ่าละวังกฎหมาย นโยบาย โครงการที่ส่งผลกระทบต่อระบบนิเวศ
ของผืนป่า ลดผลกระทบจากการเปลี่ยนแปลงภูมิอากาศโลก สื่อสาร
ข่าวสาร และสร้างกลไกการมีส่วนร่วมและบริหารจัดการ
ทรัพยากรธรรมชาติและระบบนิเวศในผืนป่าตะวันตก

ที่ตั้ง: 140 ถนนติวานนท์ ตำบลบางกระสอ อำเภอเมืองนนทบุรี
จังหวัดนนทบุรี

ติดต่อ: โทรศัพท์ 02 580 4381



www.greenworld
.or.th

มูลนิธิโลกสีเขียว ริเริ่มสร้างกระบวนการ “นักสืบสิ่งแวดล้อม” อย่าง
ง่ายมุ่งหวังให้ประชาชนทั่วไปสามารถสำรวจและรู้จักสภาพธรรมชาติ
สิ่งมีชีวิตใกล้ตัวเพื่อให้เกิดความตระหนักในการดูแลและเผ่าละวัง
สิ่งแวดล้อมและธรรมชาติชุมชน ท้องถิ่นของตนเอง

ที่ตั้ง: 2 ซอยสุขุมวิท 43 แขวงคลองตันเหนือ เขตวัฒนา กรุงเทพฯ

	<p>ติดต่อ: โทรศัพท์ 02 662 5766</p>
 <p>มูลนิธิชีววิถี BIOTHAI FOUNDATION</p> <p>www.biothai.net</p>	<p>มูลนิธิชีววิถี สนับสนุนบทบาทและความเข้มแข็งของเกษตรกร ชุมชนท้องถิ่น และเครือข่ายภาคประชาชน ในการอนุรักษ์ ฟื้นฟู พัฒนา และใช้ประโยชน์อย่างยั่งยืนจากทรัพยากรชีวภาพ</p> <p>ที่ตั้ง: 3/12 สวนชีววิถี ซอยบางอ้อ 2 ถนนไทรมา้า หมู่ 6 ตำบลไทรมา้า อำเภอเมือง จังหวัดนนทบุรี</p> <p>ติดต่อ: โทรศัพท์ 02-9853838 โทรสาร 02-9853836</p>
 <p>BCST สมาคมอนุรักษ์นกและธรรมชาติแห่งประเทศไทย</p> <p>www.bcst.or.th</p>	<p>สมาคมอนุรักษ์นกและธรรมชาติแห่งประเทศไทย ศึกษาวิจัยเกี่ยวกับนกและธรรมชาติ มีบทบาทและดำเนินกิจกรรมด้านการอนุรักษ์นกและธรรมชาติในประเทศไทย ด้วยความร่วมมือกับองค์กรด้านการอนุรักษ์ทั้งภายในประเทศและต่างประเทศ เผยแพร่แลกเปลี่ยนให้ความรู้แก่สมาชิกองค์กร และผู้สนใจทั่วไป</p> <p>ที่ตั้ง: 221 หมู่ 2 ซอยงามวงศ์วาน 27 ตำบลบางเขน อำเภอเมือง จังหวัดนนทบุรี</p> <p>ติดต่อ: โทรศัพท์ 02 588 2277</p>
 <p>THAI WETLANDS FOUNDATION มูลนิธิพื้นที่ชุ่มน้ำไทย</p> <p>www.thaiwetlands.org</p>	<p>มูลนิธิพื้นที่ชุ่มน้ำไทย เสริมสร้างการรับรู้และเข้าใจถึงคุณค่าความสำคัญของพื้นที่ชุ่มน้ำอันเป็นแหล่งรวมความหลากหลายทางระบบนิเวศ ให้การศึกษาแก่ เยาวชน นักศึกษา และประชาชนทั่วไป และสร้างความร่วมมือให้เกิดขึ้นระหว่างภาครัฐ ภาคเอกชน องค์กรท้องถิ่น และชุมชนท้องถิ่นในการวางแผนบริหารจัดการทรัพยากรให้เกิดการใช้ประโยชน์อย่างคุ้มค่าและยั่งยืน</p> <p>ที่ตั้ง: 79/233 หมู่ 3 ตำบลเสม็ด อำเภอเมือง จังหวัดชลบุรี</p>



www.agrinature.or.th

มูลนิธิกรีนเนเจอร์ ส่งเสริมการผลิตอาหารไร้สารพิษ ปราศจากสารเคมี ฝึกรอบรม ศึกษาค้นคว้า วิจัย พัฒนาเทคโนโลยีชีวภาพ การเพาะเลี้ยงสัตว์น้ำ ปศุสัตว์ พลังงาน การแพทย์เภสัชกรรม และการจัดการ ให้ชุมชนพึ่งตนเองพึ่งพาอาศัยกันตามแนวพระราชดำริ เศรษฐกิจพอเพียง

ที่ตั้ง: 114 ซอย ปี 12 หมู่บ้านสัมมากร สะพานสูง กรุงเทพฯ

ติดต่อ: โทรศัพท์ 02 729 4456



www.sathai.org

มูลนิธิเกษตรกรรมยั่งยืน สถาบันเกษตรกรรมยั่งยืน พัฒนาความคิด ความรู้เกษตรกรรมยั่งยืนร่วมกับองค์กรชาวบ้าน บนฐานการแก้ไขปัญหาของเกษตรกรและชุมชน นำพาไปสู่การพึ่งตนเอง ประสาน เชื่อมโยง จัดการความรู้ สร้างพื้นที่ทางสังคมให้กับเกษตรกร กลุ่ม เกษตรกรและภาคีที่ร่วมขบวนการพัฒนาระบบเกษตรกรรมยั่งยืน โดยการเผยแพร่แนวคิด และอุดมการณ์เกษตรกรรมยั่งยืนเพื่อให้เกิด การยอมรับในสังคมไทย

ที่ตั้ง: 912 ซอยงามวงศ์วาน 31 อำเภอเมือง จังหวัดนนทบุรี 11000

ติดต่อ: โทรศัพท์ 02 591 1195-6



raks thai
FOUNDATION

มูลนิธิรักษ์ไทย

www.raksthai.org

มูลนิธิรักษ์ไทย ส่งเสริมการจัดการดูแลรักษาทรัพยากรธรรมชาติและ การใช้ประโยชน์จากทรัพยากรธรรมชาติอย่างคุ้มค่าและยั่งยืน

ที่ตั้ง: 185 ซอยประดิพัทธ์ 6 ถนนประดิพัทธ์ แขวงสามเสนใน

เขตพญาไท กรุงเทพฯ

ติดต่อ: โทรศัพท์ 02 265 6888



www.envcorptha
i.com

มูลนิธิกองทุนเพื่อสิ่งแวดล้อมไทย จัดกองทุนเพื่อการอนุรักษ์ พัฒนา
ทรัพยากรธรรมชาติและสิ่งแวดล้อม ปฏิบัติงานด้าน ปลูกจิตสำนึก สร้างหลักสูตร
สิ่งแวดล้อมศึกษาสำหรับเยาวชน เผยแพร่ข่าวสารสิ่งแวดล้อมแก่
สาธารณชนและสร้างความร่วมมือในการจัดการสิ่งแวดล้อมอย่างยั่งยืน
และช่วยเหลือเร่งด่วนแก่ผู้ประสบภัยธรรมชาติ

ที่ตั้ง: ตลาดพร้าว 71 ซอยนาคนิวาส 48 ถนนนาคนิวาส
เขตตลาดพร้าว กรุงเทพฯ

ติดต่อ: โทรศัพท์ 02 542 4283



www.feedthailand.org

มูลนิธิสิ่งแวดล้อมศึกษาเพื่อการพัฒนาอย่างยั่งยืน (ประเทศไทย)
คุ้มครองสิ่งแวดล้อมและอนุรักษ์ทรัพยากรธรรมชาติ กำกับดูแลและ
สนับสนุนส่งเสริมศูนย์ศึกษาธรรมชาติและอนุรักษ์สิ่งแวดล้อมหลาย
แห่งในประเทศไทย และดำเนินงานโครงการอนุรักษ์ธรรมชาติและ
สิ่งแวดล้อมหลายโครงการ

ที่ตั้ง: 2549/54 อาคารพหลโยธิน พาร์ค เฟลส ถนนพหลโยธิน
แขวงลาดยาว เขตจตุจักร กรุงเทพฯ

ติดต่อ: โทรศัพท์ 02 942 7687, 02 942 7697

ภาคเอกชน



บริษัท ปตท. จำกัด (มหาชน) ส่งเสริมความรู้ สร้างความเข้าใจองค์ความรู้ด้านการรักษาสิ่งแวดล้อมและอนุรักษ์ธรรมชาติ ผ่านโครงการ กิจกรรมของสถาบันลูกโลกสีเขียว และพิจารณาผลกระทบต่อความหลากหลายทางชีวภาพในกระบวนการตัดสินใจและการดำเนินธุรกิจตลอดสายโซ่อุปทาน แสดงเจตจำนงค์ด้านการจัดการความหลากหลายทางชีวภาพ ของกลุ่ม ปตท.

ที่ตั้ง: 555 ถนนวิภาวดีรังสิต แขวงจตุจักร เขตจตุจักร กรุงเทพฯ

ติดต่อ: โทรศัพท์ 02 537 4000



บริษัท ผลิตไฟฟ้า จำกัด (มหาชน) ดำเนินการใช้ทรัพยากรอย่างมีประสิทธิภาพและมีการจัดการด้านสิ่งแวดล้อมที่ดี ตลอดจนสนับสนุนการอนุรักษ์สิ่งแวดล้อมและฟื้นป่าต้นน้ำลำธารที่สำคัญของประเทศให้เกิดความยั่งยืนผ่านการดำเนินงานของมูลนิธิไทยรักษ์ป่า

ที่ตั้ง: 222 อาคารเอ็กโก 14,15 ถนนวิภาวดีรังสิต แขวงทุ่งสองห้อง เขตหลักสี่ กรุงเทพฯ

ติดต่อ: โทรศัพท์ 02 998 5000



บริษัท ผลิตไฟฟ้าราชบุรีโฮลดิ้ง จำกัด (มหาชน) ดำเนินการผลิตไฟฟ้าที่เป็นมิตรกับสิ่งแวดล้อม ลดและป้องกันผลกระทบที่จะเกิดขึ้นกับคุณภาพสิ่งแวดล้อม และคุณภาพชีวิตของชุมชนโดยรอบ มีบทบาทในชุมชนท้องถิ่นในการจัดการทรัพยากรธรรมชาติและสิ่งแวดล้อมให้เกิดความยั่งยืน

ที่ตั้ง: 8/8 หมู่ที่ 2 งามวงศ์วาน ตำบลบางเขน อำเภอเมือง จังหวัดนนทบุรี

ติดต่อ: โทรศัพท์ 02 794 9999



www.thainamthip.
co.th

บริษัท ไทยน้ำทิพย์ จำกัด นอร์ธปาร์ค ส่งเสริมสนับสนุน กิจกรรม เพื่อการอนุรักษ์ทรัพยากรน้ำและสิ่งแวดล้อม ผ่านการดำเนินงาน โครงการรักษน้ำ ส่งเสริมการบริหารจัดการน้ำชุมชนในพื้นที่ที่ โคคา- โคลาใช้น้ำในการผลิตเครื่องดื่ม

ที่ตั้ง: 214 หมู่ 5 ถนนวิภาวดีรังสิต แขวงทุ่งสองห้อง หลักสี่ กรุงเทพฯ
ติดต่อ: โทรศัพท์ 02 794 9999



www.scg.com

บริษัท ปูนซิเมนต์ไทย จำกัด (มหาชน) มุ่งมั่นสร้างความเจริญเติบโต ทางเศรษฐกิจและสังคม ควบคู่กับการดูแล ผลกระทบต่อสิ่งแวดล้อม และการใช้ทรัพยากรอย่างรู้คุณค่า ผ่านการดำเนินงานโครงการ SCG รักษน้ำ เพื่ออนาคตตามแนวพระราชดำริด้วยการสร้างฝายชะลอน้ำ ร่วมกันแก้ปัญหาหน้าขาด น้ำเกิน และน้ำเสีย

ที่ตั้ง: 1 ถนนปูนซิเมนต์ไทย บางซื่อ กรุงเทพฯ
ติดต่อ: โทรศัพท์ 02 586 3333, 02 586 4444



www.chevronthailand
.com

บริษัท เชฟรอนประเทศไทยสำรวจและผลิต จำกัด สนับสนุนและ ช่วยเหลือชุมชนท้องถิ่น อาทิ การเป็นผู้สนับสนุนกิจกรรมด้าน สาธารณสุขและสิ่งแวดล้อม การสนับสนุนด้านการพัฒนาการศึกษา ของไทย การให้ทุนการศึกษาแก่เยาวชนไทย การช่วยเหลือบรรเทา ทุกข์ผู้ประสบภัย กิจกรรมส่งเสริมและอนุรักษ์วัฒนธรรมไทย และ กิจกรรมการกุศลเพื่อการพัฒนาสังคมด้านต่าง ๆ

ที่ตั้ง: 19 อาคาร 3 ไทยพาณิชย์ ปาร์คพลาซ่า ถนนรัชดาภิเษก เขตจตุจักร กรุงเทพฯ
ติดต่อ: โทรศัพท์ 02 545 5555

6. อปท. ในพื้นที่ SLBT กับการขับเคลื่อนการจัดการ ความหลากหลายทางชีวภาพ

การดำเนินงานนี้ ริเริ่มขึ้นโดยสำนักงานพัฒนาเศรษฐกิจจากฐานชีวภาพ (องค์การมหาชน) ร่วมกับสำนักงานโครงการพัฒนาแห่งสหประชาชาติ และการสนับสนุนจากกองทุนสิ่งแวดล้อมโลก มอบหมายให้สถาบันสิ่งแวดล้อมไทย ศึกษาและพัฒนาวิธีการ และเครื่องมือขับเคลื่อนการอนุรักษ์ความหลากหลายทางชีวภาพในท้องถิ่น ด้วยความร่วมมือจากชุมชนท้องถิ่น องค์กรปกครองส่วนท้องถิ่น (อปท.) และภาคีที่เกี่ยวข้อง

การทำงานนี้ ได้มีแนวคิดสำคัญ 4 ประการ คือ การอนุรักษ์และการใช้ประโยชน์อย่างยั่งยืน การมีส่วนร่วม การคาดการณ์และป้องกันล่วงหน้า การพัฒนาเชิงพื้นที่ และดำเนินกิจกรรมสำคัญร่วมกับกลุ่มเป้าหมายในพื้นที่ ได้แก่

- ศึกษาวิเคราะห์การจัดทำแผนพัฒนาท้องถิ่นและแผนพัฒนาจังหวัด
- สำรวจและประเมินความหลากหลายทางชีวภาพและคุณภาพสิ่งแวดล้อม
- พัฒนาตัวชี้วัดความหลากหลายทางชีวภาพที่เหมาะสมกับพื้นที่และเอื้อต่อการวางแผนพัฒนาท้องถิ่น
- พัฒนาคู่มือการจัดการความหลากหลายทางชีวภาพสำหรับองค์กรปกครองส่วนท้องถิ่น (อปท.)
- ประเมินผลกระทบสิ่งแวดล้อมระดับยุทธศาสตร์ (SEA) และเสนอทางเลือกในการพัฒนาพื้นที่

มีการดำเนินงานอยู่ใน 2 พื้นที่ ครอบคลุม อปท. 10 แห่ง ได้แก่ พื้นที่ดอนหอยหลอด อ.เมือง จ.สมุทรสงคราม และพื้นที่คู้้งบางกะเจ้า อ.พระประแดง จ.สมุทรปราการ

6.1 เทศบาลตำบลบางจะเกร็ง

เทศบาลตำบลบางจะเกร็ง มีพื้นที่ 6.65 ตารางกิโลเมตร บริเวณชายฝั่งทะเลเป็นดินโคลน ปากแม่น้ำ ทRAY และตะกอนโคลนเลนที่มีความสมบูรณ์ของธาตุอาหาร เป็นแหล่งของหอยนางนา ชนิด และหอยหลอดที่มีคุณค่าทางเศรษฐกิจของพื้นที่และของจังหวัด มีความสำคัญ เป็นพื้นที่ชุ่มน้ำระหว่างประเทศ (Ramsar Site) ลำดับที่ 1,099 ลำดับที่ 3 ของ ประเทศ



มี 5 หมู่บ้านในเขตการปกครอง มีประชากรทั้งหมด 5,518 คน ประกอบด้วย 1,765 ครัวเรือน ส่วนใหญ่นับถือศาสนาพุทธ ประกอบอาชีพทำประมงชายฝั่ง ประมง น้ำลึก และเพาะเลี้ยงสัตว์น้ำกร่อย เช่น ปูทะเล ปลากระพง รวมทั้งจับสัตว์น้ำชายฝั่ง การยอดหอยหลอด และประกอบธุรกิจต่อเนื่องการท่องเที่ยว จำหน่ายอาหารทะเล ของฝาก และร้านอาหาร

เทศบาลตำบลบางจะเกร็งการขับเคลื่อนการอนุรักษ์ความหลากหลายทางชีวภาพ



ภาษาและรวบรวมข้อมูลพื้นที่



แลกเปลี่ยนความคิดเห็น



ประชุมสร้างความเข้าใจ



สำรวจความหลากหลายทางชีวภาพ



แลกเปลี่ยนความคิดเห็นกับผู้นำ



เรียนรู้ง่ายๆ สิ่งแวดล้อมใกล้ตัว

6.2 ตำบลบางแก้ว

ตำบลบางแก้ว มีพื้นที่ 28.44 ตารางกิโลเมตร พื้นที่ราบลุ่มติดชายฝั่งทะเลตะกอนทับถม เมื่อน้ำทะเลลดลงเต็มที่จะมีพื้นดินยื่นไปในทะเลกินเนื้อที่กว้าง เป็นแหล่งที่อยู่อาศัยของสัตว์จำพวกหอยชนิดต่างๆ



ตำบลบางแก้วมี 10 หมู่บ้าน ประชากร 4,256 คน ส่วนใหญ่ ประกอบอาชีพประมงชายฝั่ง เพาะเลี้ยงสัตว์น้ำ เช่น กุ้ง ปูทะเล หอยแครง หอยแมลงภู่ ส่วนน้อยยังคงมีการปลูกพืชสวน และทำนาเกลือเศรษฐกิจ เป็นผลผลิตจากฐานทรัพยากรที่สร้างรายได้ นอกจากนี้ ชุมชนให้ความสำคัญการจัดการป่าชายเลน ป้องกันและแก้ปัญหาการกัดเซาะชายฝั่งทะเลด้วยการปักไม้ไผ่ชะลอคลื่น คอนกรีตเสริมเหล็ก และพัฒนาป่าชายเลนเป็นศูนย์เรียนรู้ธรรมชาติป่าชายเลนให้ผู้สนใจเข้ามาศึกษา

ตำบลบางแก้วการขับเคลื่อนการอนุรักษ์ความหลากหลายทางชีวภาพของท้องถิ่น



ศึกษาและรวบรวมข้อมูลพื้นที่



แลกเปลี่ยนความคิดเห็น



ประชุมสร้างความเข้าใจ



สำรวจความหลากหลายทางชีวภาพ



ความคิดเห็นต่อการพัฒนาคู่มือสำหรับ อปท.



แลกเปลี่ยนการจัดการความหลากหลายของท้องถิ่น

6.3 ตำบลแหลมใหญ่

ตำบลแหลมใหญ่ มีพื้นที่ขนาด 19.789 ตารางกิโลเมตร ตั้งอยู่บริเวณปากแม่น้ำแม่กลองกับอ่าวไทย มีสภาพพื้นที่ชายฝั่งที่มีความอุดมสมบูรณ์ตามธรรมชาติ มีพื้นที่ป่าชายเลนตลอดแนวชายฝั่งประมาณ 2,792.68 ไร่ แหลมใหญ่เป็น 1 ใน 4 ตำบลของพื้นที่ตอนหอยหลอดที่มีความสำคัญทางนิเวศวิทยาที่สมบูรณ์แห่งหนึ่ง เป็นพื้นที่ชุ่มน้ำระหว่างประเทศ (Ramsar Site) เป็นลำดับที่ 1099 และลำดับที่ 3 ของประเทศ



มี 8 หมู่บ้านในการปกครอง มี 1,621 ครัวเรือน ชาย 3,906 คน หญิง 3,979 คน รวม 7,885 คน ชุมชนประกอบอาชีพประมงพื้นบ้าน เพาะเลี้ยงสัตว์น้ำ ปลา หอยแครง หอยแมลงภู่ หอยนางรม รับจ้างทั่วไป และทำเกษตรกรรมส่วนน้อย มีชื่อเสียงเป็นแหล่งเพาะหอยแครงที่สำคัญของประเทศ

ตำบลแหลมใหญ่การขับเคลื่อนการอนุรักษ์ความหลากหลายทางชีวภาพ



ศึกษาข้อมูลพื้นที่



แลกเปลี่ยนความคิดเห็น



ประชุมสร้างความเข้าใจ



สำรวจพื้นที่



แลกเปลี่ยนความคิดเห็น



เปิดบ้านเรียนรู้การดำเนินงาน

6.4 ตำบลคลองโคน

ตำบลคลองโคน มีพื้นที่ 33.69 ตารางกิโลเมตร พื้นที่ส่วนใหญ่เป็นที่ราบลุ่มชายฝั่งทะเล มีทรัพยากรทางธรรมชาติที่สำคัญ ป่าชายเลน ลำคลอง 4 สายหลัก และแพรงสาธารณะ มีตะกอนทับถมมีความอุดมสมบูรณ์เป็นแหล่งอาหารและเจริญเติบโตของสัตว์วัยอ่อน จำพวก กุ้ง หอย ปู ปลาชนิดต่างๆ ปัจจุบันเป็นแหล่งท่องเที่ยวเชิงอนุรักษ์ที่มีชื่อเสียง



ตำบลคลองโคนมี 7 หมู่บ้านในการปกครอง ประชากร 4,359 คน รวม 1,083 ครัวเรือน ชาวบ้านประกอบอาชีพทำประมงชายฝั่ง เพาะเลี้ยงสัตว์น้ำ หอยแครง แมลงงู และทำกะปิ กะปิเคยคลองโคน บางส่วนทำสวนมะพร้าว รับจ้างทั่วไป ค้าขาย รับราชการ และธุรกิจส่วนตัว

ตำบลคลองโคนการขับเคลื่อนการอนุรักษ์ความหลากหลายทางชีวภาพ



ศึกษาและรวบรวมข้อมูลพื้นที่



สัมภาษณ์ความคิดเห็น



ประชุมสร้างความเข้าใจ



สำรวจทรัพยากร



แลกเปลี่ยนความคิดเห็น



จัดกิจกรรมกับหน่วยงาน

การเรียนรู้และประโยชน์ที่ได้รับจากการดำเนินงาน พื้นที่ดอนหอยหลอด

- ท้องถิ่นและผู้นำชุมชน เห็นความสำคัญการแก้ปัญหาภัยคุกคามที่มีผลต่อวิถีชีวิต การทำมาหากิน อาชีพประมง และระบบนิเวศ อาทิ
ขยะ เป็นภัยคุกคามและส่งผลกระทบต่อระบบนิเวศและสิ่งมีชีวิตในทะเล ขยะประเภทพลาสติกไม่ย่อยสลาย ล่องลอยเป็นมลพิษใน โมเลกุลเล็ก ขนาดของขยะทำให้สัตว์น้ำเสียชีวิตจากการกลืนและกิน
น้ำเสีย เพิ่มมลภาวะและการปนเปื้อนส่งผลกระทบต่อห่วงโซ่อาหารของสัตว์น้ำ และความหลากหลายของชนิดพันธุ์ปลาและนกน้ำ การเพาะเลี้ยงสัตว์น้ำ จึงเห็นควรเร่งดำเนินการแก้ไข พื้นที่ อูร์รักษ์แหล่งที่อยู่อาศัยของสิ่งมีชีวิต
- เริ่มจากประเด็นที่ชุมชนและท้องถิ่นให้ความสนใจ สร้างความเข้าใจนั้นให้ เป็นเรื่องของวิถีชีวิต ปากท้องและความเป็นอยู่โดยรวม แล้วค่อยเชื่อมโยงสู่การจัดการความหลากหลายทางชีวภาพให้เกิดแนวปฏิบัติที่ดีและการจัดการที่เป็นรูปธรรมรับรู้ร่วมกัน และพึงระวังเรื่องงบประมาณในการใช้จ่ายทำกิจกรรมที่เกี่ยวข้องเพื่อป้องกันความขัดแย้ง
- ท้องถิ่นมีความเป็นนักปฏิบัติ ชุมชน อปท. หากมีการเสริมสร้างความรู้ ความเข้าใจที่มากพอ พร้อมมีแนวทาง แนวคิดให้เกิดการต่อยอดจากการทำงานตามภารกิจเดิมที่ท้องถิ่นดำเนินการอยู่
- มีข้อมูลพื้นที่และทรัพยากรความหลากหลายทางชีวภาพของพื้นที่ที่เป็นประโยชน์ต่อการตัดสินใจวางนโยบายที่สำคัญอื่นๆ และคู่มือจัดการทรัพยากรความหลากหลายทางชีวภาพสำหรับ อปท. อันเป็นแนวทางในปฏิบัติงานร่วมกันต่อไป

6.5 ตำบลบางกะเจ้า

ตำบลบางกะเจ้า มีพื้นที่ขนาด 2.89 ตารางกิโลเมตร ตั้งอยู่ด้านทิศเหนือของคัง พื้นที่ที่มีความอุดมสมบูรณ์เหมาะกับการทำเกษตร มีคลองและลำประโดงเล็กๆ ตัดผ่านพื้นที่จำนวนมาก เป็นที่ตั้งของสวนศรีนครเขื่อนขันธ์ ซึ่งเป็นพื้นที่สีเขียวผืนใหญ่ ซึ่งเป็นแหล่งท่องเที่ยวเชิงอนุรักษ์ เรียนรู้ทางธรรมชาติที่สำคัญ และพักผ่อนหย่อนใจที่มีชื่อเสียงเป็นที่รู้จัก



ตำบลบางกะเจ้า มี 9 หมู่บ้าน 1,778 ครัวเรือน ประชากร 5,179 คน ส่วนใหญ่เป็นชุมชนดั้งเดิมและนับถือศาสนาพุทธ ประกอบอาชีพรับจ้างทั่วไป ทำงานโรงงานหรือพนักงานบริษัท เกษตรกรแบบยกร่องสวน รับราชการ และอื่นๆ ตามลำดับ

ตำบลบางกะเจ้าการขับเคลื่อนการอนุรักษ์ความหลากหลายทางชีวภาพ



ศึกษาและข้อมูลพื้นที่



สัมภาษณ์ผู้แทนหน่วยงาน



ประชุมสร้างความเข้าใจ



สำรวจทรัพยากร



ประชุมหารืองานกับผู้นำชุมชน



การจัดการทรัพยากร

6.6 ตำบลบางยอ

ตำบลบางยอ มีพื้นที่ขนาด 5.37 ตารางกิโลเมตร ตั้งอยู่ด้านทิศตะวันตกของกิ่ง มีสภาพพื้นที่เป็นดินตะกอน ลุ่มแม่น้ำอยู่ใกล้บริเวณปากแม่น้ำที่เชื่อมต่อกัน ส่งผลให้เกิดระบบนิเวศ 3 น้ำ คือ น้ำจืด น้ำเค็ม และน้ำกร่อย ผลไม้ที่ปลูกที่นี่จึงมีรสชาติดี จึงเหมาะแก่การประกอบอาชีพเกษตรกรรมแบบยกร่องสวน มีไม้ผลสำคัญ ได้แก่ มะม่วงน้ำดอกไม้ กัลยและ มะพร้าว เหมาะแก่การพัฒนาส่งเสริมอาชีพด้านการเกษตร



ตำบลบางยอ มี 10 หมู่บ้าน 2,841 ครัวเรือน ประชากร 11,239 คน ทั้งหมดนับถือศาสนาพุทธ และส่วนใหญ่ประกอบอาชีพรับจ้าง รองลงมา คือ อาชีพเกษตรกรรม เช่น สวนผลไม้ และเลี้ยงปลาน้ำจืด และประกอบกิจการอุตสาหกรรมและพาณิชย์กรรม รับราชการ และค้าขาย ตามลำดับ

ตำบลบางยอการขับเคลื่อนการอนุรักษ์ความหลากหลายทางชีวภาพ



ศึกษาและรวบรวมข้อมูลพื้นที่



สัมภาษณ์กับหน่วยงาน



ประชุมสร้างความเข้าใจ



สำรวจทรัพยากร



ประชุมแลกเปลี่ยน



การจัดการทรัพยากรพื้นที่

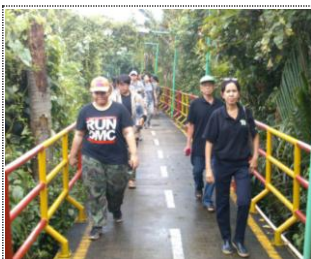
6.7 ตำบลบางกระสอบ

ตำบลบางกระสอบ มีพื้นที่ขนาด 2.36 ตารางกิโลเมตร ตั้งอยู่ด้านทิศใต้ของคุ้งบางกะเจ้า เป็นพื้นที่ราบลุ่มต่ำและรองรับน้ำก่อนที่จะไหลลงสู่อ่าวไทย จึงมีความอุดมสมบูรณ์จากดินตะกอนปากแม่น้ำที่ทับถม มีลักษณะคล้าย “กระบุงกันสอบ” เหมาะสำหรับการทำเกษตร ทั้งการทำสวนผลไม้ โดยเฉพาะ มะม่วงน้ำดอกไม้ การปลูกไม้ดอกไม้ประดับ รวมทั้ง การประมงและการปศุสัตว์ ทั้งยังมีพื้นที่อนุรักษ์พื้นที่สีเขียว จำนวน 2 แห่ง ซึ่งเป็นสถานที่ท่องเที่ยวและแหล่งเรียนรู้ธรรมชาติที่สำคัญ



ตำบลบางกระสอบ มี 11 หมู่บ้าน 527 ครัวเรือน ประชากร 2,864 คน เป็นชุมชนดั้งเดิม ส่วนใหญ่นับถือศาสนาพุทธ ประกอบอาชีพรับจ้างในภาคอุตสาหกรรม นอกพื้นที่ ธุรกิจส่วนตัว ค้าขาย บางส่วนทำเกษตรกรรม และการประมง ตามลำดับ

ตำบลบางกระสอบกับการขับเคลื่อนการอนุรักษ์ความหลากหลายทางชีวภาพ



ศึกษาและรวบรวมข้อมูลพื้นที่



แลกเปลี่ยนความคิดเห็น



ประชุมสร้างความเข้าใจ



สำรวจทรัพยากร



ประชุมแลกเปลี่ยน



ทรัพยากรและวิถีชีวิต

6.8 ตำบลบางน้ำผึ้ง

ตำบลบางน้ำผึ้ง มีพื้นที่ขนาด 3.10 ตารางกิโลเมตร ตั้งอยู่ด้านทิศตะวันออกของกรุงเทพมหานคร ฝั่งตะวันออกของแม่น้ำเจ้าพระยา เป็นที่ราบลุ่มแม่น้ำและราบลุ่มต่ำ ดินมีความสมบูรณ์จากการทับถมตะกอนปากแม่น้ำ พิษพรรณ แม่น้ำ ลำคลอง ร่องสวน วิถีชีวิตชุมชน ทำให้เกิดกิจกรรมการท่องเที่ยวที่หลากหลาย อาทิ ตลาดน้ำบางน้ำผึ้ง บ้านเรือนไทย สวนป่าบางน้ำผึ้ง วัดบางน้ำผึ้งใน วัดบางน้ำผึ้งนอก บ้านธูปสมุนไพรรวมทั้งโฮมสเตย์ไว้บริการนักท่องเที่ยว



ตำบลบางน้ำผึ้ง มี 11 หมู่บ้าน 1,161 ครัวเรือน ประชากร 4,921 คน เป็นชุมชนดั้งเดิม ส่วนใหญ่นับถือศาสนาพุทธ ประกอบอาชีพรับจ้างทั่วไป พนักงานบริษัท รับราชการ และบางส่วนทำเกษตรกรรม สวนเกษตรผสมผสาน อาทิ มะม่วง กล้วยหมาก มะพร้าว มะนาว และส้ม เป็นต้น

ตำบลบางน้ำผึ้งกับการขับเคลื่อนการอนุรักษ์ความหลากหลายทางชีวภาพ



ศึกษาข้อมูลพื้นที่



สัมภาษณ์ผู้แทนหน่วยงาน



ประชุมสร้างความเข้าใจ



สำรวจความหลากหลาย



ประชุมพิจารณาดัชนีชี้วัด



สวนยกทรง
การปรับตัวคงความเป็นเกษตร

6.9 ตำบลบางกอบัว

ตำบลบางกอบัว มีพื้นที่ขนาด 2.48 ตารางกิโลเมตร ตั้งอยู่ด้านทิศตะวันออกเฉียงเหนือของกิ่ง เป็นที่ราบลุ่มติดแม่น้ำเจ้าพระยา ในอดีตพื้นที่บริเวณนี้เป็นที่ราบลุ่มมีกอบัวอยู่ตามหนองน้ำลำประโดงเป็นจำนวนมาก จึงเรียกว่า บางกอบัว ส่วนใหญ่ยังมีสภาพเป็นพื้นที่สีเขียว มีสภาพเป็นพื้นที่สวนและเกษตรผสมผสานไม้ผลที่หลากหลาย



ตำบลบางกอบัว มี 13 หมู่บ้าน 2,491 ครัวเรือน ประชากร 7,214 คน ทั้งหมดนับถือศาสนาพุทธ ส่วนใหญ่ประกอบอาชีพรับจ้างทั่วไป รองลงมา คือ เกษตรกรรม ค้าขาย และรับราชการ ตามลำดับ

ตำบลบางกอบัวกับการขับเคลื่อนการอนุรักษ์ความหลากหลายทางชีวภาพ



ศึกษาและรวบรวม



สัมภาษณ์และแจ้ง



ประชุมสร้างความเข้าใจ



สำรวจทรัพยากร



แลกเปลี่ยนความคิดเห็น



การจัดการน้ำ
สถานการณ์น้ำสนใจ

6.10 ตำบลทรงคนอง

ตำบลบางทรงคนอง มีพื้นที่ขนาด 3.75 ตารางกิโลเมตร ตั้งอยู่ด้านทิศตะวันตกเฉียงใต้ของคู้ง มีบริเวณคอคอดกระเพาะหมูซึ่งเป็นส่วนที่แคบที่สุด เป็นที่ตั้งคลองลัดโพธิ์เชื่อมระหว่างแม่น้ำเจ้าพระยา เป็นประตูสู่คู้งบางกะเจ้า มีพื้นที่อนุรักษ์ที่ดูแลโดยกรมป่าไม้ร่วมกับชุมชนในรูปแบบสวนป่าและสวนเฉลิมพระเกียรติฯ เพื่อเป็นสวนสาธารณะชุมชน แหล่งท่องเที่ยวเชิงนิเวศ และแหล่งศึกษาธรรมชาติที่น่าสนใจ



ตำบลทรงคนอง มี 13 หมู่บ้าน 2,716 ครัวเรือน ประชากร 7,915 คน ประกอบอาชีพในโรงงานอุตสาหกรรม และธุรกิจประเภทกิจการต่างๆ บางส่วนประกอบอาชีพเกษตรกรรมและส่วนน้อยรับราชการ

ตำบลทรงคนองกับการขับเคลื่อนการอนุรักษ์ความหลากหลายทางชีวภาพ

		
ศึกษาและรวบรวมข้อมูล	สัมภาษณ์ผู้แทนหน่วยงาน	ประชุมสร้างความเข้าใจ
		
สำรวจความหลากหลายทาง	ประชุมคืนข้อมูล	ขยะแม่น้ำ สถานการณ์น่าสนใจ

การเรียนรู้และประโยชน์ที่ได้รับจากการดำเนินงานพื้นที่คุ้มบางกะเจ้า

- ผู้นำท้องถิ่นและท้องถิ่น มีบุคลากร ผู้นำที่มีความรู้ความเข้าใจเกี่ยวกับพื้นที่ที่ดี และมีศักยภาพในการพัฒนาต่อยอดการจัดการความหลากหลายทางชีวภาพในพื้นที่ได้ กระจายอยู่ทุก อบต. ซึ่งเห็นถึงความสำคัญในการจัดการความหลากหลายทางชีวภาพ และมีศักยภาพในการพัฒนาต่อยอดการจัดการความหลากหลายทางชีวภาพในพื้นที่ได้ อาทิ เกษตรผสมผสาน วนเกษตร
- ได้ชุดข้อมูลพื้นที่และทรัพยากรความหลากหลายทางชีวภาพของพื้นที่ที่เป็นประโยชน์ต่อการตัดสินใจนโยบายที่สำคัญอื่นๆ คลอบคลุมมิติเศรษฐกิจ สังคม และสิ่งแวดล้อม มีคู่มือจัดการทรัพยากรความหลากหลายทางชีวภาพสำหรับ อบต. อันจะเป็นแนวทางการพัฒนาและเปลี่ยนแปลงให้เกิดการจัดการที่ดีและเชื่อมโยงกิจกรรมการจัดการ
- เรียนรู้ง่ายๆ ดึงเอาความสนใจของชุมชน ท้องถิ่นเป็นตัวตั้งในการจัดการและวางแนวทางปฏิบัติที่เหมาะสม โดยเริ่มจากกิจกรรมที่ง่ายๆ กับกลุ่มคนที่สนใจเล็กๆ ก่อน แล้วค่อยขยายผลทั้งจำนวนคนและกิจกรรม
- ตัวชุมชนและท้องถิ่นเองจะได้ประโยชน์ในการจัดการให้เกิดแนวปฏิบัติที่ดี โดยความร่วมมือกับเยาวชน สถาบันการศึกษา สอดแทรกการเรียนรู้ สร้างความเข้าใจต่อทรัพยากรความหลากหลายทางชีวภาพที่มีอยู่ให้เกิดการเรียนรู้ที่ดี จะทำให้เกิดความตระหนักสู่การจัดการที่ดีได้