



Programme des Nations Unies pour le Développement
Pays: Haïti

Plan de travail annuel 2011 Projet EPA

Titre de l'Award	Projet EPA Sud-est
Effet(s) ISF :	Augmentation des fonds alloués au relèvement et à la reconstruction des projets qui améliorent l'égalité des sexes. La protection environnementale, la participation des jeunes et la prévention du VIH/SIDA
Résultat(s) attendus : <i>(Those that will result from the project and extracted from the CPAP)</i>	1/Des cadres stratégiques, légaux, institutionnels et communicationnels sont développés et leur mise en œuvre facilitée pour mieux répondre aux problèmes de gestion de l'environnement et des ressources naturelles aux niveaux national et local 2/ Des dispositifs sont mis en place pour améliorer l'accès à l'eau potable et aux services d'assainissement et la gestion des déchets solides.
Partenaire d'implémentation :	PNUD
Parties Responsables :	PNUD, DINEPA

Résumé

Le Programme Eau Potable et Assainissement (EPA) pour le Département du Sud-est est le résultat d'un effort conjugué de l'Agence Espagnole de Coopération Internationale pour le Développement (AECID), du Programme des Nations Unies pour le Développement (PNUD) et du Ministère des Travaux Publics, Transports et Communications (MTPTC) à travers de la DINEPA.

L'objectif du programme est d'améliorer l'accès à l'eau potable et à l'assainissement de base aux populations des milieux ruraux et semi-ruraux du département Sud-est. Il se déroule autour de deux grands axes : la construction d'infrastructures d'eau potable et d'assainissement et le renforcement des capacités du MTPTC.

Depuis 2008 le PNUD et la DINEPA financés par l'AECID et le PNUD et dans le cadre du projet EPA du Sud-est ont réalisé l'inventaire de : infrastructures d'eau potable, localités/habitations et ressources en eau des départements Sud-est et Centre. Ce travail a atteint plusieurs résultats qui ont aidé à la DINEPA à prendre le leadership dans le secteur.

Avec la présente intervention le PNUD propose répéter et améliorer le travail déjà réalisé dans les départements Sud-est et Centre dans les 8 départements qui restent. Ceci va aider à la DINEPA élaborer les Schémas Directeurs de tous les départements qui est, finalement, l'outil clé pour coordonner et planifier le secteur EPA en Haïti.

Période couverte par le Programme : 2009-2011

Composante du Programme : Gestion durable de l'environnement et des ressources naturelles

Titre de l'intervention : Projet EPA Sud-est

Atlas Award ID : 00041820
 Projects ID : 00047845
 Date début : Janvier 2011
 Date fin : Décembre 2011
 Arrangement de gestion : DIM
 Date du LPAC : n/a
 Durée : 1 an

Budget estimatif pour l'année 2011 :US\$ 780.508

GMS : US\$ 47.135

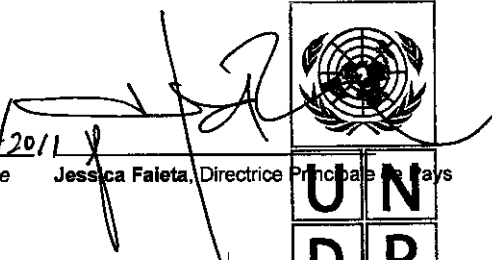
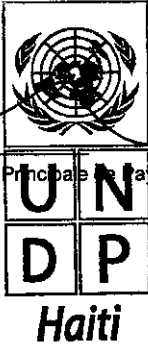
Ressources allouées : US\$ 780.508

- TRAC US\$ 60,000
- AECID US\$ 720.508

Partie du budget non financée : n/a
 Contribution en nature :

Approuvé par (PNUD)

4/02/2011
 Date Jessica Faleta, Directrice Principale de Pays

I. PLAN DE TRAVAIL ANNUEL

Année : 2011

EAU POTABLE

PRODUITS ATTENDUS	ACTIVITÉS PLANIFIÉES	CADRE CHRONOLOGIQUE				RESPONSABLE Principal/Sec ondaire	BUDGET PLANIFIÉ	
		1er T	2eT	3eT	4eT		Source des fonds	Description dans le budget
Produit 1 Des infrastructures d'eau et assainissement sont fonctionnelles et utilisées par la population des communes de Marigot et de Thiotte. <i>Ligne de base :</i> 24% de la population rural du sud-est s'approvisionne en eau de boisson à partir d'une fontaine ou prise privée. <i>Indicateurs :</i> Système d'adduction d'eau potable construit et nombre de latrines <i>Cible :</i> 2 systèmes d'adduction d'eau potable est fonctionnels et un système en construction. 300 latrines familiales construites	1. Elaboration d'études techniques pour la mise en place d'infrastructures EP à Thiotte.	X				PNUD/DINEPA	AECID/THIOTTE • Contrat de services • Frais PNUD (7%) TOTAL AECID	26.000 1.820 27.820
	2. Construction du réseau d'adduction et distribution d'eau de Marigot.	X	X			PNUD/DINEPA	AECID/MARIGOT • Contrat de services construction • Frais PNUD (7%) TOTAL AECID	236.409 16.548 252.957
	3. Construction du réseau d'adduction et distribution d'eau de Thiotte.		X	X	X	PNUD/DINEPA	AECID/THIOTTE • Contrat de services construction • Frais administratives et maintenance • Frais PNUD (7%) TOTAL AECID	300.000 51.618 24.613 376.231

																	<ul style="list-style-type: none"> • Contrat de services construction 50.000 • Frais administratives et maintenance 9.346 • Frais PNUD (7%) 4.154 TOTAL AECID 63.500 	
																		<ul style="list-style-type: none"> • Personnel local projet 60.000 TOTAL TRAC 60.000
																		<ul style="list-style-type: none"> TOTAL TRAC 60.000 TOTAL AECID 720.508
																		TOTAL 780.508

II. ARRANGEMENTS DE GESTION

La structure d'exécution sera composée de deux grandes unités : l'Unité de Mise en Œuvre (UMO) et le Comité de Pilotage du Projet (CPP) coordonnés par le Directeur National (DN)

6.3.1 L'Unité de Mise en Œuvre (UMO)

Elle est chargée de l'exécution globale du projet et est constituée du personnel du PNUD permanent du Projet : le DN, au moins un ingénieur hydrauliques, un(e) administrateur/trice comptable, quatre spécialistes en développement communautaire, trois chauffeurs. L'Unité de mise en œuvre sera basée sur le terrain.

Plus spécifiquement, elle aura pour principales tâches d' (de):

- Contribuer à la bonne réussite de tous les aspects du projet ;
- Identifier les ressources techniques nécessaires à la mise en œuvre des différents travaux ;
- Elaborer les termes de référence des consultants et experts ;
- Revoir les dossiers de candidature des consultants ;
- Faire des recommandations sur le choix des candidats ;
- Réviser et approuver les rapports des consultants ;
- Elaboration d'un Plan d'opération sur la base du cadre logique du projet ;
- En référence au Plan d'opération, introduire les requêtes de décaissements de fonds pour la mise en œuvre des activités ;
- Réviser les aspects techniques des projets, particulièrement: les fontaines d'alimentation d'eau, les systèmes d'approvisionnement et de stockage, le calcul des diamètres, la révision du réseau proposé, la distribution des fontaines et des prises privées, la révision des calculs hydrauliques, la proposition de nouveaux matériels (polyéthylène de haute densité), les systèmes de purification de l'eau à coût réduit ;
- Faire le suivi de tous les travaux de terrain et fournir des rapports périodiques sur l'état d'avancement des travaux;
- Faciliter la Coordination avec d'autres institutions publiques et privées concernées par la mise en œuvre du projet;
- Assurer le suivi financier/ technique et fournir des rapports périodiques;
- Gérer la collaboration et le partenariat avec d'autres acteurs intéressés à intervenir ou participer au projet;
- Coordonner l'élaboration de nouveaux projets EPA.

La mise en œuvre du Projet dépendra particulièrement des rapports avec le Ministère de tutelle, de la contribution des collectivités territoriales et des acteurs locaux et de la participation active des associations œuvrant dans le domaine et de la population locale.

6.3.2 Comité de Pilotage du Projet (CPP)

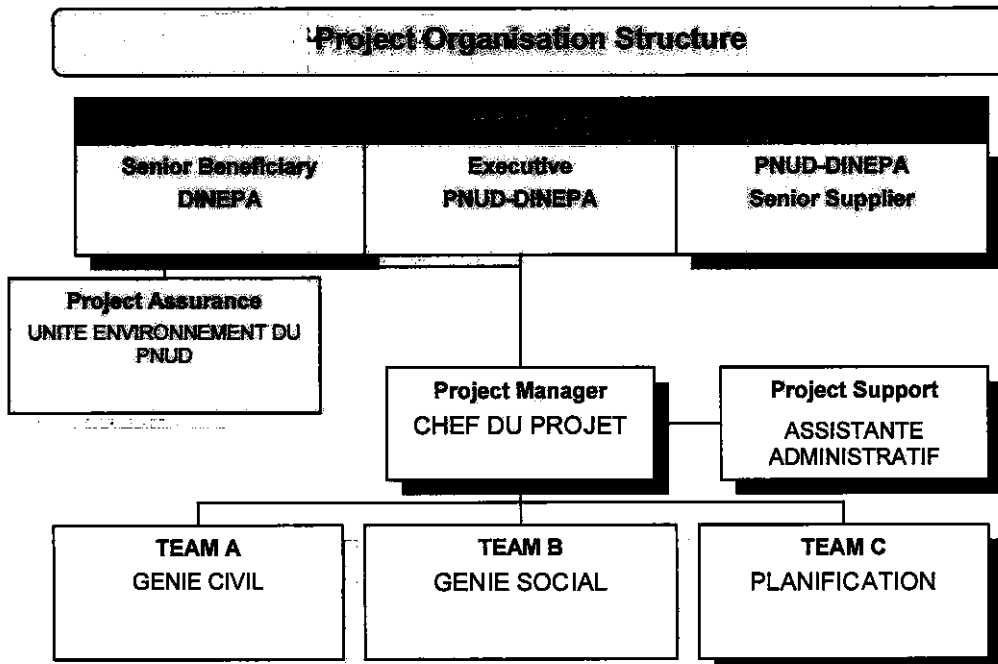
Ce comité sera formé du Directeur de la Cellule EPA, Le Directeur du SNEP, le responsable de l'Unité de l'Environnement du PNUD, la Coordinatrice de la Coopération Espagnole en Haïti assistés par le CTP du projet, un représentant du MDE, un représentant du MARNDR et un représentant du MPCE.

Ce comité est présidé par le Directeur de la Cellule EPA. Il se réunira au moins une fois par an sur convocation du Président en vue de faire le point sur l'avancement des travaux et la situation financière du Projet. Le secrétariat du Comité de Pilotage sera assuré par le CTP.

Des réunions ad hoc du Comité de Pilotage peuvent être tenues soit sur l'initiative du Président du Comité ou de l'Unité de mise en œuvre.

La principale attribution de ce comité sera :

- Assurer l'orientation stratégique du Projet ;
- Arrêter ou compléter les contenus des interventions du projet ;
- Apprécier régulièrement l'état d'exécution des activités ;
- Réaliser le suivi du projet. Sur la base des instruments de suivi élaborés par l'Unité de mise en œuvre, il suit l'état d'avancement du projet. Il s'assure que les principales décisions ont été prises en conformité avec les procédures établies et dans l'esprit du projet.



II. Cadre General de Suivi et Évaluation du Projet

Le suivi du Projet se fera conformément aux procédures arrêtées par le PNUD en la matière pour la supervision des programmes et projets et les normes en vigueur au MTPTC. L'élaboration des différents rapports narratifs et financiers informant sur l'état d'avancement des activités du Projet devra satisfaire les procédures établies par le PNUD et le Ministère.

Au cours de la mise en œuvre du projet, le MTPTC/SNEP devra s'assurer de la participation d'autres ministères techniques et institutions autonomes concernées en favorisant la mise en place de mécanismes de concertation et de dialogue. C'est ainsi que le MTPTC/SNEP et le PNUD mettront sur pied un Comité de Pilotage du Projet. Ce comité composé des représentants des institutions impliqués dans le projet (MTPTC/SNEP, PNUD et AECID), réalisera le suivi du projet, et en étroite collaboration avec L'Unité de mise en œuvre (UMO), assurera l'évaluation du projet.

ANNEXE 1 – JOURNAL DES RISQUES

#	Description	Catégorie du risque	Impact & Probabilité	Actions proposées/ Solution de gestion	Auteur	Date d'identification	Propriétaire	Statut	Dernière mise à jour
1	L'instabilité politique nationale entrave le travail de terrain.	Politique	Non-réalisation des produits 1, 2 et 3 Impact et probabilité (1 bas – 5 élevé) P=5 I=4	Il n'y a pas d'actions proposées	CTP	2010-12-01	CTP	en aggravation	2010-12-01
2	Le MTPTC a suggéré l'application de la méthodologie CLTS (<i>Community Led Total Sanitation</i>) pour la construction de latrines familiales. Cette méthodologie n'a jamais été utilisée en Haïti.	technique	Non-réalisation du produit 2 Impact et probabilité (1 bas – 5 élevé) P=2 I=4	Formation en CLTS	CTP	2010-12-01	CTP	En voies de solution	2010-12-01
3	Les réseaux ne sont pas fonctionnels parce que les usagers de l'eau ne paient pas pour sa consommation	technique	Non-réalisation du produit 2 Impact et probabilité (1 bas – 5 élevé) P=2 I=4	Formation et sensibilisation	CTP	2010-12-01	CTP	En voies de solution	2010-12-01
4	La méthodologie proposée pour atteindre le produit 3 ne fonctionne pas, notamment ce qui concerne le travail de terrain et la collecte de données.	Technique	Non-réalisation du produit 2 Impact et probabilité (1 bas – 5 élevé) P=2 I=2	Formation et engagement de la DINEPA	CTP	2010-12-01	CPT	En voies de solution	2010-12-01

ANNEXE 2 - PLAN DES ACHATS

PLAN DES ACHATS		Titre du Projet :		Projet EPA Sud-est										Observations		
		Numero du Projet :		ID du Projet 000047845 / Award Atlas 00058812												
N	Nature du bien ou service	Unité de mesure	Quantité	Coût estimé en USD	Montant du budget disponible	Code Atlas à débiter							Date de livraison souhaitée	Niveau de livraison	Point focal	
						Account	Oper Unit	Fund	DeptID	Impl Agent	Donor	Project Number				Activity Number
	Services contractuels															
1			1	\$22,000	\$22,000.00	71200								Avril 2011	LogBase	DN
2	Produit 1 / Activite 1: etudes techniques EP		2	\$514,000	\$514,000	72100								Dec 2011	LogBase	DN
3	Produit 2 / Activite 2: etudes techniques topographie		1	\$60,000	\$60,000	71200										
	Consultants locaux															
4	Produit 3 / Enqueteurs		0.5	\$474,500	\$474,500	71200								Juillet 2011	LogBase	DN
5	Produit 2 / Experts EPA		5	\$60,000	\$60,000	71200		TRAC								
	Personal local															
6	Produit 1, 2 et 3, personnel local		4	\$73,000	\$73,000	71200		TRAC								
	Equipements															

6	Produit 3 / Activite 1 : Achat vehicules		5	\$210.000	\$210.000	\$210.000	72200						Janvier 2011	LogBase	DN	
7	Produit 3 / Activite 1 : Achat materiels EPA		1	\$113.000	\$113.000	\$113.000	72200						Janvier 2011	LogBase	DN	
8	Produit 3 / Activite 1 : Achat PDA-Telephone		166	\$91.300	\$91.300	\$91.300	72200						Dec 2011	LogBase	DN	
9	Produit 1,2 et 3 / Activite 1 : Achat materiel informatique			\$15.000	\$15.000	\$15.000	72200			TRAC			mars 2011	LogBase	DN	
	Divers															
10	Produit 1,2 et 3 / Activite 1 : Location du bureau		1	\$20.000	\$20.000	\$20.000	72200						Janvier 2011	LogBase	DN	
11	Produit 1,2 et 3 / Activite 1 : Carburant et entretien des vehicules			\$30.000	\$30.000	\$30.000	72200			TRAC			Dec 2011	LogBase	DN	
12	Produit 1,2 et 3 / Activite 1 : Materiel de bureau			\$5.000	\$5.000	\$5.000	72200						fevrier 2011	LogBase	DN	
13	Produit 1,2 et 3 / Activite 1 : Communications			\$10.000	\$10.000	\$10.000	72200			TRAC			Julien 2011	LogBase	DN	
14	Produit 1,2 et 3 / Activite 1 : Voyages – Per Diem			\$10.000	\$10.000	\$10.000	71600						Dec 2011	LogBase	DN	