

| Produits | Sous-Produits | Activités | Parties Responsables | Chronogramme | | | | Budget | | Total (USD) |
|--|--|--|----------------------|--------------|----|----|-------------------------------------|-------------------------------------|---------------|----------------|
| | | | | T1 | T2 | T3 | T4 | Description du Budget | Montant (USD) | |
| 4.1.1. Elaborer une stratégie et un plan de communication tenant compte du contexte local et des spécificités des groupes vulnérables (femmes, handicapés, jeunes, etc.) | | | | | | | | | | |
| | | 4.1.1.1. Elaborer les TDRs | UGP | X | | | | 71300 Consultant local | 4 500 | 5 825 |
| | | 4.1.1.2. Valider les TDRs | PNUD | X | | | 74200 Insertion/Reproduction | 985 | | |
| | | 4.1.1.3 Lancer le processus de recrutement de prestataire | UPM | X | | | 04000 72500 Fourniture | 45 | | |
| | 4.1 Les parties prenantes et les communautés | 4.1.1.4 Suivre les travaux des prestataires | UGP | X | X | | 73100 Rental & maintenance premises | 295 | | |
| | sont informées et sensibilisées sur le Programme | 4.1.1.5 Organiser un atelier de validation | UGP | | X | | | | | |
| 4.1.2. Mettre en œuvre le plan de communication | | | | | | | | | | |
| 4. Les acquis du programme sont capitalisés et communiqués. | | 4.1.2.1. Elaborer les TDRs | UGP | | | | | 73100 Rental & maintenance premises | 590 | 8 439 |
| Indicateur: Taux de réalisation du plan de communication | | 4.1.2.2. Valider les TDRs | PNUD | | | | | 72500 Fourniture | 89 | |
| Bases 2010: 0% | | 4.1.2.3 Lancer le processus de recrutement de prestataire | UPM | | X | | | 74200 Insertion/Reproduction | 1 510 | |
| Cibles 2011 : 80% | Indicateurs: Nombre de communautés informées et sensibilisées sur le programme | 4.1.2.4 Dupliquer les supports de communication | UGP | | X | X | | 04000 71300 Consultant local | 3 000 | |
| Cibles 2012 : 80% | | 4.1.2.5 Organiser des séances de formation sur le rôle des parties prenantes en matière de communication selon le plan. | UGP | | X | | | 71600 Voyage | 3 250 | |
| | | 4.1.2.6 Diffuser les supports de communication | UGP | | X | X | | | | |
| 4.1.3. Faire le suivi de la réalisation du plan en impliquant les communautés et les groupes vulnérables | | | | | | | | | | |
| | Bases 2010 : 2 Cibles 2011 : 5 Cibles 2012 : 8 | 4.1.3.1 Organiser un atelier de mise en place du mécanisme de suivi du plan de communication impliquant les communautés et les groupes vulnérables | UGP | | X | | | 73100 Rental & maintenance premises | 710 | 10 045 |
| | | | | | | | | 04000 72500 Fourniture | 110 | |
| | | | | | X | X | | 74200 Insertion/Reproduction | 75 | |
| | | 4.1.3.2 Faire le suivi de la mise en œuvre du plan de communication | UGP | | X | | | 71600 Voyage | 9 150 | |
| SOUS TOTAL (USD) COMPOSANTE 1 PRODUIT 4 | | | | | | | | | | 24 309 |
| TOTAL (USD) COMPOSANTE 1 | | | | | | | | | | 954 675 |

| Produits | Sous-Produits | Activités | Parties Responsables | Chronogramme | | | | Budget | | Total (USD) |
|--|---|---|---|---|---|---|---|---|---------------|-------------|
| | | | | T1 | T2 | T3 | T4 | Description du Budget | Montant (USD) | |
| Sous-composante 2 : Développement des secteurs clés de promotion des Moyens de Subsistance Durables | | | | | | | | | | |
| 511 Assurer la coordination de la réponse nationale par le CNLS et son bras exécutif le SECNLS | | | | | | | | | | |
| 5. Le Comité national de lutte contre le Sida et ses démembrements sont capables de coordonner la réponse multisectorielle inclusive et large sur le VIH et le Sida Indicateurs : Indice de mise en œuvre du 3ones Base 2006 : 0,65 Réalisation 2010: 0,70 cible 2011 : 0,85 cible 2012 : 0,90 Plan stratégique national et Plan de Suivi Evaluation mis à jour validé par le CNLS Gender marker rating : 2 | 51. La coordination, la planification et le suivi évaluation en matière de VIH/SIDA sont effectives au niveau national Indicateurs : -Nombre de réunion de coordination du CNLS effectuée Bases 2010: 0 Cibles 2011: 1 Cibles 2012: 1 - Projet de décret de révision des textes régissant le dispositif de coordination nationale validé par les parties prenantes - Plan national de réponse 2011, 2012 disponible - Rapport national de suivi de la réponse disponible chaque année avec des indicateurs de performance désagrégés par genre | 5.1.1.1. Valider la matrice des rôles et responsabilités des parties prenantes à la réponse nationale (CNLS, SE/CNLS, autres secteurs) 5.1.1.2. Elaborer le projet de révision de décret de mise en place des structures institutionnelles de gestion de la réponse nationale 5.1.1.3. Organiser les réunions périodiques de coordination du CNLS 5.1.1.4. Opérationnaliser l'Expert en coordination 5.1.1.5. Organiser des missions de supervisions des points focaux en termes de coordination locale 5.1.1.6. Recruter un responsable des réponses sectorielles et décentralisation 5.1.1.7. Organiser les réunions de forum des partenaires 5.1.1.8. Organiser des réunions de coordination portant sur des thèmes spécifiques : Programme MARPs, Milieu carcéral, PEC,... | SE/CNLS SE/CNLS SE/CNLS SE/CNLS SE/CNLS SE/CNLS SE/CNLS | X X X X X X X | X X X X X X X | X X X X X X X | 73100 Rental & maintenance premises 72200 Equipement & furniture 72400 Communication and audio visual equip 71300 Consultant local 71600 Voyage | 700 1 263 575 25 410 23 436 | 51 383 | |

| Produits | Sous-Produits | Activités | Parties Responsables | Chronogramme | | | | Budget | | | Total (USD) |
|--|---------------|--|----------------------|--------------|----|----|----|-----------------|--------------------------------------|---------------|---------------|
| | | | | T1 | T2 | T3 | T4 | Source de fonds | Description du Budget | Montant (USD) | |
| 512 Encadrer les planifications nationales de la réponse | | | | | | | | | | | 36 641 |
| | | 5.1.2.1. Réaliser la mise à jour de la cartographie de vulnérabilité des communes au niveau des 22 Régions | SE/CNLS | | X | | | | 73100 Rental & maintenance premises | 200 | |
| | | 5.1.2.2. Procéder à la planification opérationnelle 2011-2012 | SE/CNLS | X | X | | X | | 72100 Contractual services compagnie | 23 958 | |
| | | 5.1.2.3. Diffuser au niveau national le Plan stratégique National revu 2010-2012 et ses documents annexes | SE/CNLS | | | X | | 04000 | 72200 Equipement & furniture | 188 | |
| | | | | | | | | | 74200 Audiovisual & Print prod cost | 1 500 | |
| | | | | | | | | | 71600 Voyage | 10 796 | |
| 513 Elaborer et vulgariser des outils d'appui à la décentralisation de la réponse et de prise en compte de la dimension genre à tous les niveaux de réponse | | | | | | | | | | | 23 035 |
| | | 5.1.3.1. Développer le manuel opérationnel Community score card adapté au programme VIH et Sida | SE/CNLS | | | X | | | 71300 Local consultant | 6 875 | |
| | | 5.1.3.2. Procéder au suivi et à l'évaluation de l'approche community scorecard au sein des zones pilotes | SE/CNLS | | | | X | | 74200 Audiovisual & Print prod cost | 2 500 | |
| | | 5.1.3.3. Faire le marketing de l'approche CSC à travers la capitalisation des bonnes pratiques sur les 2 communes (Toliary et Saint Augustin) | SE/CNLS | | X | | | 04000 | 71600 Voyage | 13 660 | |
| | | 5.1.3.4. Procéder à une extension de l'approche Community scorecard au niveau de 3 communes dans la région d'Atsimo Andrefana à travers les facilitateurs locaux | SE/CNLS | | | X | | | | | |

| Produits | Sous-Produits | Activités | Parties Responsables | Chronogramme | | | | Budget | | | Total (USD) |
|----------|---------------|--|----------------------|--------------|----|----|----|-----------------|-----------------------|--------------------------------------|-------------|
| | | | | T1 | T2 | T3 | T4 | Source de fonds | Description du Budget | Montant (USD) | |
| | | 5.1.4 Former le personnel du SE/CNLS selon ses missions pour renforcer ses capacités et le faire participer à des échanges régionaux (plan de renforcement de capacité, formation en communication stratégique, en suivi évaluation, en dimension genre, participation à des échanges régionaux, ...) | | | | | | | | | 16 184 |
| | | 5.1.4.1. Renforcer les capacités du personnel de SE/CNLS à la mise en œuvre des nouvelles orientations du PSN (phase 2011-2012) et à la préparation de la formulation du nouveau PSN (processus de planification stratégique, évaluation d'impact, value for money, gender,...) | SE/CNLS | | | X | | | 71600 | Voyage | 1 934 |
| | | 5.1.4.1. Contribuer à l'organisation du 10 ème Colloque régionale sur le VIH/Sida à Madagascar : partage, échange et capitalisation des acquis en termes de gouvernance, développement de politique de réduction des risques, programme Most at risk population | SE/CNLS | | | X | | 04000 | 72100 | Contractual services compagnie | 11 250 |
| | | | | | | | | | 72400 | Communication & audio visual equip | 3 000 |
| | | 5.1.5. Evaluer et réviser le système de suivi-évaluation des interventions et de leurs impacts | | | | | | | | | 59 745 |
| | | 5.1.5.1. Recruter l'Expert en suivi évaluation + expertise en épidémiologie | SE/CNLS | X | X | | | | 71300 | Local consultant | 28 150 |
| | | 5.1.5.2. Opérationnaliser l'expert en gestion de base de données | SE/CNLS | X | X | X | X | | 71600 | Voyage | 8 850 |
| | | 5.1.5.3. Effectuer des réunions périodiques du Groupe Restreint en Suivi Evaluation | SE/CNLS | X | X | X | X | 04000 | 72100 | Contractual services compagnie | 16 695 |
| | | 5.1.5.4. Assurer les missions de suivi /supervision | SE/CNLS | X | X | X | X | | 72200 | Equipment & furniture | 975 |
| | | 5.1.5.5. Procéder à une évaluation coût efficacité des interventions | SE/CNLS | | | X | X | | 72400 | Communication and audio visual equip | 5 075 |
| | | 5.1.5.6. Effectuer un évaluation de l'impact socio-économique du VIH à Madagascar | SE/CNLS | | | X | X | | | | |
| | | 5.1.5.7. Elaborer et diffuser les rapports annuels d'activité 2010, 2011 et 2012 | SE/CNLS | X | | | X | | | | |

7

| Produits | Sous-Produits | Activités | Parties Responsables | Chronogramme | | | | Budget | | | Total (USD) |
|----------|---------------|---|------------------------|--------------|----|----|----|-----------------|-----------------------|--|-------------|
| | | | | T1 | T2 | T3 | T4 | Source de fonds | Description du Budget | Montant (USD) | |
| | | 5.2.1. Mettre en place avec l'implication des responsables régionaux: des systèmes de coordination et gestion des intrants, de responsabilisation locale, de considération de la multisectorialité et des rôles et responsabilités des instances concernées et de collecte des données, ... | | | | | | | | | 1 446 |
| | | 5.2.1.1. Organiser des réunions semestrielles de suivi et coordination avec les responsables régionaux : planification, suivi, gestion des intrants, ... pour améliorer la coordination et gestion des intrants au secteur santé | Région - SE/CNLS- PNLS | X | | | X | | | 71600 Voyage | 1 416 |
| | | 5.2.1.2. Assurer la qualité de la collecte de données à partir des régions : mise à disposition des outils, feed back autour de la montée des données, acheminement des données compilées vers les services techniques pour suivi croisé | Région - SE/CNLS- PNLS | X | X | X | X | 04000 | | 72400 Communication and audio visual equip | 30 |
| | | 5.2.2. Former les parties prenantes régionales sur les outils de gestion décentralisée de la réponse (normes et standard, manuel de suivi-évaluation, ...) | | | | | | | | | |
| | | 5.2.2.1. Superviser les responsables régionaux en vue de l'amélioration de la gestion décentralisée de la réponse | SE/CNLS | X | X | X | X | | | | |
| | | 5.2.3. Vulgariser l'application de la loi sur le VIH au niveau des autres secteurs (secteur travail, secteur privé, ...) | | | | | | | | | 5 696 |
| | | 5.2.3.1. Former les points focaux, les responsables médicaux sanitaires des ministères et secteurs clés (agence de régulation maritime, mine, aviation, ...) sur la loi sur le VIH et le counseling concernant le VIH | SE/CNLS | X | X | X | X | 04000 | | 71300 Local consultant | 1 875 |
| | | 5.2.3. 2. Vulgariser le guide de la loi sur le VIH au sein des responsables des départements au sein du Ministère de la Santé et des autres secteurs | SE/CNLS | X | X | X | X | | | 71600 Voyage | 943 |
| | | | | | | | | | | 72100 Contractual services compagnie | 63 |
| | | | | | | | | | | 74200 Audiovisual & print prod costs | 2 815 |

7

2

| Produits | Sous-Produits | Activités | Parties Responsables | Chronogramme | | | | Budget | | Total (USD) | |
|--|--|---|------------------------------|--------------|----|----|----|---------------------------------|------------------------|-------------|--------|
| | | | | T1 | T2 | T3 | T4 | Description du Budget | Montant (USD) | | |
| 5.2.4. Assurer la gestion efficace du projet | | | | | | | | | | | |
| | | 5.2.4.1. Communication | SE/CNLS | X | X | X | X | 71300 Local consultant | 8 250 | 10 089 | |
| | | 5.2.4.2. Fournitures et documentation | SE/CNLS | X | | X | | 71600 Voyage | 1 830 | | |
| | | 5.2.4.3. Location et entretien | SE/CNLS | X | X | X | X | 72500 Supplies | 450 | | |
| | | 5.2.4.4. Recrutement d'un assistant administratif et financier | SE/CNLS | X | X | | | 73100 Rental & maintenance | 120 | | |
| | | | | | | | | 72400 Comm & audio visual print | 300 | | |
| SOUS TOTAL (USD) COMPOSANTE 2 VOLET SIDA | | | | | | | | | | | |
| 205 080 | | | | | | | | | | | |
| 6.1.1. Faire le bilan diagnostic du sous secteur de l'eau potable et de l'assainissement de base dans 3 Agences de Bassins (AB) | | | | | | | | | | | |
| 198 163 | | | | | | | | | | | |
| 6. Le cadre institutionnel et programmatique du secteur de l'eau et de l'assainissement est opérationnel. Indicateurs: disponibilité du schéma directeur national de l'eau et de l'assainissement Base 2008 : le schéma directeur n'est pas disponible | 6.1 Les Agences de bassins du sud de Madagascar disposent respectivement d'un schéma d'aménagement des ressources en eau et de l'assainissement. Indicateurs: -% des Agences de Bassins SUD disposant de schéma d'aménagement des ressources en eau | 6.1.1.1.1 : Établir la situation de l'accès à l'eau potable en milieu rural dans les AB (régions Melaky, Menabe, Bongolava, Iatasy, Vakinankaratra) | Unité de projet+prestataires | X | X | | | 72100 Contrat de service | 135 000 | | |
| | | 6.1.1.1.1. Formuler les TDR pour recruter un prestataire pour réaliser les inventaires d'eau potable en milieu rural | Unité de projet | | | | | 04000 | GRANTS (LOA) | | 45 000 |
| | | 6.1.1.1.2. Lancer l'appel d'offre pour le recrutement du prestataire | UPM | | | | | | 71300 Consultant local | | 15 000 |
| | | 6.1.1.1.3. Analyser les offres des soumissionnaires | UPM | | | | | | 71600 Voyage | | 3 163 |
| | | 6.1.1.1.5. Réaliser les inventaires systèmes d'approvisionnement en eau (AEP) en milieu rural | Prestataire | X | X | | | | | | |
| | | 6.1.1.1.6 Suivre les inventaires | Superviseur+unité de projet | X | X | | | | | | |
| | | 6.1.1.1.7 Vérifier la qualité des différents rapports sur les inventaires des systèmes AEP en milieu rural | Unité de projet | X | X | | | | | | |

| Produits | Sous-Produits | Activités | Parties Responsables | Chronogramme | | | | Budget | | | Total (USD) |
|--|---------------|---|--------------------------------|--------------|----|----|----|-----------------|-----------------------|---------------|-------------|
| | | | | T1 | T2 | T3 | T4 | Source de fonds | Description du Budget | Montant (USD) | |
| Cible 2010: 50% des composantes pour l'élaboration du schéma directeur sont identifiées | | 6.1.1.2: Établir la situation de l'accès à l'eau potable en milieu urbain et semi urbain dans les AB | Unité de projet +consultant 1 | X | | | | | | | |
| | | 6.1.1.2.1. Formuler les TDR pour recruter un consultant national pour réaliser les études sur la situation de l'hydraulique urbaine | Unité de projet | | | | | | | | |
| | | 6.1.1.2.2. Lancer l'appel d'offres pour le recrutement du consultant | UPM | | | | | | | | |
| | | 6.1.1.2.3. Analyser les offres des soumissionnaires | UPM | | | | | | | | |
| | | 6.1.1.2.4. Recruter le consultant national identifié | OHR | | | | | | | | |
| | | 6.1.1.2.5. Recruter 6 consultants juniors au travers d'une institution reconnue (CNEAGR) dans secteur eau et assainissement | UPM+Unité de projet | X | | | | | | | |
| | | 6.1.1.2.6. Signer une lettre d'accord (LOA) entre le PNUD et l'institution (CNEAGR) | UPM | X | | | | | | | |
| | | 6.1.1.2.7. Réaliser les inventaires des équipements de l'hydraulique urbaine | Consultant 1 + CNEAGR | X | | | | | | | |
| Cible 2011 : 100% des composantes pour l'élaboration du schéma directeur sont identifiées | | 6.1.1.2.8. Etablir le rapport du bilan diagnostic de l'hydraulique urbaine | Consultant 1 | X | X | | | | | | |
| | | 6.1.1.2.9. Vérifier la qualité des différents rapports du consultant national | Unité de projet | X | X | | | | | | |
| | | 6.1.1.3: Établir le bilan diagnostic de la situation de l'assainissement dans les AB | Unité de projet + Consultant 1 | X | X | | | | | | |
| | | 6.1.1.3.1. Formuler les TDR pour recruter un consultant national pour réaliser les études sur l'assainissement urbain | Unité de projet | | | | | | | | |
| | | 6.1.1.3.2. Lancer l'appel d'offre pour le recrutement du consultant | UPM | | | | | | | | |
| | | 6.1.1.3.3. Analyser les offres des soumissionnaires | UPM | | | | | | | | |
| | | 6.1.1.3.4. Recruter le consultant national identifié | OHR | | | | | | | | |
| | | 6.1.1.3.5. Réaliser les études sur l'assainissement urbain | Consultant 1 | X | X | | | | | | |
| Cible 2012 : le schéma directeur est disponible | | 6.1.1.3.6. Réaliser des missions d'inventaire des équipements d'assainissement urbain | Consultant+CNEAGR | X | X | | | | | | |
| | | 6.1.1.3.7. Etablir le rapport du bilan diagnostic de l'assainissement urbain | Consultant 1 | | X | | | | | | |
| | | 6.1.1.3.8. Vérifier la qualité des différents rapports du consultant national | Unité de projet | X | X | | | | | | |
| | | | | | | | | | | | |
| GM: 2 L'approche genre et groupe vulnérable oriente les stratégies et les plans d'action des schémas d'aménagement des ressources en eau. | | | | | | | | | | | |
| | | | | | | | | | | | |
| | | | | | | | | | | | |
| | | | | | | | | | | | |
| | | | | | | | | | | | |
| | | | | | | | | | | | |
| | | | | | | | | | | | |
| | | | | | | | | | | | |

| Produits | Sous-Produits | Activités | Parties Responsables | Chronogramme | | | | Budget | | | Total (USD) |
|---|---------------|--|--------------------------------|--------------|----|----|----|-----------------|--------------------------|---------------|-------------|
| | | | | T1 | T2 | T3 | T4 | Source de fonds | Description du Budget | Montant (USD) | |
| 6.1.2. Faire le bilan diagnostic des sous secteurs de l'eau productive 3 AB | | | | | | | | | | | 113 308 |
| | | 6.1.2.1.1. : Établir le bilan diagnostic de la situation de l'hydraulique agricole et pastorale dans les 3 AB (Atsimo Atsinanana, Vatovavy Fitovinany, Amoron'i Mania) | Unité de projet + prestataires | X | X | | | | 72100 Contrat de service | 105 000 | |
| | | 6.1.2.1.1.1. Formuler les TDR pour recruter un prestataire pour réaliser les inventaires d'aménagements hydro agricole | Unité de projet | | | | | 04000 | 71300 Consultant local | 6 000 | |
| | | 6.1.2.1.2. Lancer l'appel d'offre pour le recrutement du prestataire | UPM | | | | | | 71600 Voyage | 2 308 | |
| | | 6.1.2.1.3. Analyser les offres des soumissionnaires | UPM | X | | | | | | | |
| | | 6.1.2.1.4. Recruter les prestataires | OHR | X | | | | | | | |
| | | 6.1.2.1.5. Réaliser les inventaires d'aménagements hydroagricoles | Prestataires | X | X | | | | | | |
| | | 6.1.2.1.6. Suivre les inventaires | Superviseur+unité de projet | X | X | | | | | | |
| | | 6.1.2.1.7. Vérifier la qualité des différents rapports sur l'hydraulique agricole | Unité de projet | X | X | | | | | | |
| | | 6.1.2.2 : Établir le bilan diagnostic des autres usages de l'eau (hydro-électricité, tourisme, environnement, etc.) | Unité de projet+consultant 1 | | X | | | | | | |
| | | 6.1.2.2.1. Réaliser l'étude sur le diagnostic des autres usages de l'eau | Consultant 1 | | X | | | | | | |
| | | 6.1.2.2.2. Réaliser des missions de terrain dans le cadre du bilan diagnostic des autres usages de l'eau | Consultant 1 | | X | | | | | | |
| | | 6.1.2.2.3. Etablir le rapport sur la situation des autres usages de l'eau | Consultant 1 | | X | | | | | | |
| | | 6.1.2.2.4. Vérifier la qualité des différents rapports du consultant national | Unité de projet | | X | | | | | | |

| Produits | Sous-Produits | Activités | Parties Responsables | Chronogramme | | | | Budget | | | Total (USD) |
|---|---------------|--|-----------------------------|--------------|----|----|----|-----------------|------------------------------|---------------|-------------|
| | | | | T1 | T2 | T3 | T4 | Source de fonds | Description du Budget | Montant (USD) | |
| 6.1.3. Suivre les travaux d'inventaire des points de mobilisation des ressources en eau | | | | | | | | | | | 71 013 |
| | | 6.1.3.1 Former les superviseurs | Unité de projet | | | | | 04000 | 71300 Consultant local | 21 400 | |
| | | 6.1.3.2. Élaborer un plan de suivi des travaux de terrain | Superviseur+unité de projet | X | | | | | | | |
| | | 6.1.3.3. Former les enquêteurs et faire les simulations d'enquêtes | Superviseur+unité de projet | X | | | | | | | |
| | | 6.1.3.4. Réaliser les missions de supervisions des enquêtes | Superviseur | X | X | | | | | 49 613 | |
| | | 6.1.3.5. Vérifier la qualité des données récoltées sur le terrain | Superviseur | X | X | | | | | | |
| | | 6.1.3.6. Rédiger mensuellement des rapports de suivi de qualité | Superviseur | X | X | | | | | | |
| | | 6.1.3.7. Apporter les correctifs et réajustements aux inventaires sur la base des rapports du prestataire | Superviseur+unité de projet | X | X | | | | | | |
| 6.1.4. Effectuer l'analyse des aspects socio-économiques et financiers du secteur de l'eau dans 3 AB en tenant compte de la problématique du genre et des groupes vulnérables | | | | | | | | | | | 11 685 |
| | | 6.1.4.1. Formuler les TDR pour recruter un prestataire pour réaliser une étude socio économique dans les 03 Ab | Unité de projet | | X | | | | 74200 Insertion/Reproduction | 960 | |
| | | 6.1.4.2. Lancer l'appel d'offres pour le recrutement du prestataire | UPM | | X | | | 04000 | 71300 Consultant local | 5 000 | |
| | | 6.1.4.3. Analyser les offres des soumissionnaires | UPM | | X | | | | 71600 Voyage | 5 725 | |
| | | 6.1.4.4. Recruter le prestataire identifié | OHR | | X | | | | | | |
| | | 6.1.4.5. Réaliser l'étude socio économique | Consultant 2 | | X | | X | | | | |



| Produits | Sous-Produits | Activités | Parties Responsables | Chronogramme | | | | Budget | | | Total (USD) | |
|----------|---------------|---|----------------------|--------------|----|----|----|-----------------|-----------------------|------------------------|-------------|---------------|
| | | | | T1 | T2 | T3 | T4 | Source de fonds | Description du Budget | Montant (USD) | | |
| | | 6.1.4.6. Réaliser des missions de terrain | Consultant 2 | | X | X | | | | | | |
| | | 6.1.4.7. Suivre l'étude socio économique | Unité de projet | | X | X | | | | | | |
| | | 6.1.4.8. Vérifier la qualité des différents rapports sur l'étude socio économique | Unité de projet | | X | X | | | | | | |
| | | 6.1.5. Réaliser une étude sur la problématique genre et groupes vulnérables et intégrer les résultats dans les plans régionaux d'aménagement des ressources en eau | | | | | | | | | | 12 285 |
| | | 6.1.5.1. Formuler les TDR pour recruter un prestataire pour réaliser l'étude sur la dimension genre et groupe vulnérable | Unité de projet | | X | | | | 74200 | Insertion/Reproduction | 960 | |
| | | 6.1.5.2. Lancer l'appel d'offres pour le recrutement du prestataire | UPM | | X | | | | 04000 | 71300 Consultant local | 5 000 | |
| | | 6.1.5.3. Analyser les offres des soumissionnaires | UPM | | X | | | | | 71600 Voyage | 6 325 | |
| | | 6.1.5.4. Recruter le prestataire | OHR | | X | | | | | | | |
| | | 6.1.5.5. Réaliser l'étude sur la problématique genre et groupe vulnérable | Consultant 3 | | X | X | | | | | | |
| | | 6.1.5.6. Suivre l'étude | Unité de projet | | X | X | | | | | | |
| | | 6.1.5.7. Vérifier la qualité des différents rapports sur la problématique genre et groupe vulnérable | Unité de projet | | X | X | | | | | | |
| | | 6.1.5.8. Insérer les recommandations du rapport de l'étude dans les plans d'aménagement des ressources en eau. | Unité de projet | | | X | X | | | | | |



| Produits | Sous-Produits | Activités | Parties Responsables | Chronogramme | | | | Budget | | Total (USD) |
|---|---------------|---|--|--------------|----|----|----|-----------------|------------------------------|-------------|
| | | | | T1 | T2 | T3 | T4 | Source de fonds | Description du Budget | |
| 6.1.6. Réaliser les études de faisabilité technique et financière pour le transfert d'eau d'un bassin versant à un autre pour approvisionner en eau les populations du sud de Madagascar. | | | | | | | | | | |
| | | 6.1.6.1. Lancer l'appel d'offre pour le recrutement du prestataire | UPM | | | | | 04000 | 72100 Contrat de service | 25 000 |
| | | 6.1.6.2. Analyser les offres des soumissionnaires | UPM | | | | | | 71600 Voyage | 3 144 |
| | | 6.1.6.3. Recruter le prestataire identifié | UPM | | | | | | | |
| | | 6.1.6.4. Réaliser l'étude sur le transfert d'eau d'un bassin vers un autre bassin en tenant compte du facteur changement climatique | Prestataire | | | | | | | |
| | | 6.1.6.5. Suivre l'étude sur le transfert d'eau | Unité de projet +comité de suivi technique | | X | | | | | |
| | | 6.1.6.6. Valider l'étude sur le transfert d'eau | | X | | | | | | |
| 6.1.7. Formuler et harmoniser les documents synthèses sous sectorielles des ressources en eau | | | | | | | | | | |
| | | Activité 6.1.7.1. : Elaborer le document synthèse de l'hydraulique rurale pour agences de bassins du sud | Unité de projet+consultant 4 | | | X | X | | 74200 Insertion/Reproduction | 1 920 |
| | | 6.1.7.1.1 Formuler les TDR pour recruter un prestataire pour élaborer le document sous sectoriel de l'hydraulique rurale. | Unité de projet | | | X | | 04000 | 71300 Consultant local | 21 000 |
| | | 6.1.7.1.2 Lancer l'appel d'offre pour le recrutement du prestataire | UPM | | | | X | | 71600 Voyage | 10 288 |
| | | 6.1.7.1.3 Analyser les offres des soumissionnaires | UPM | | | X | | | | |
| | | 6.1.7.1.4 Recruter le prestataire identifié | OHR | | | X | | | | |
| | | 6.1.7.1.5 Réalisation de missions terrain sur les problématiques spécifiques de l'hydraulique rurale. | Consultant 4 | | | X | X | | | |
| | | 6.1.7.1.6 Formuler le document sous sectoriel de l'hydraulique rurale. | Consultant 4+unité de projet | | | X | X | | | |
| 33 208 | | | | | | | | | | |

b

2

| Produits | Sous-Produits | Activités | Parties Responsables | Chronogramme | | | | Budget | | | Total (USD) |
|----------|---------------|--|-------------------------------|--------------|----|----|----|-----------------|-----------------------|---------------|-------------|
| | | | | T1 | T2 | T3 | T4 | Source de fonds | Description du Budget | Montant (USD) | |
| | | 6.1.7.2. : Elaborer le document synthèse de l'hydraulique agricole et pastorale pour agences de bassins du sud | Unité de projet +Consultant 5 | | | X | X | | | | |
| | | 6.1.7.2.1. Formuler les TDR pour recruter un prestataire pour élaborer le document sous sectoriel de l'hydraulique agricole et pastorale. | Unité de projet | | | X | | | | | |
| | | 6.1.7.2.2 Lancer l'appel d'offre pour le recrutement du prestataire | UPM | | | X | | | | | |
| | | 6.1.7.2.3 Analyser les offres des soumissionnaires | UPM | | | X | | | | | |
| | | 6.1.7.2.4 Recruter le prestataire identifié | OHR | | | X | | | | | |
| | | 6.1.7.2.5 Effectuer de missions terrain sur les problématiques spécifiques de l'hydraulique agricole et rurale | Consultant 5 | | | X | X | | | | |
| | | 6.1.7.2.6 Formuler le document sous sectoriel de l'hydraulique agricole et pastorale | Consultant 5+unité de projet | | | X | X | | | | |
| | | 6.1.7.3. : Formuler le document synthèse sur les autres usages de l'eau. | Unité de projet | | | X | | | | | |
| | | 6.1.7.4. : Elaborer le document synthèse sur les ressources en eau et leurs usages | Unité de projet | | | X | | | | | |
| | | 6.1.7.5. : Harmoniser les études sous sectorielles (eau sociale+eau productive+ressources en eau) nécessaires au schéma d'aménagement des ressources en eau de chaque AB | Unité de projet | | | X | X | | | | |
| | | 6.1.7.5.1. Réaliser l'harmonisation des différentes études sous sectorielles dans une perspective schéma d'aménagement des RE de chaque AB | Unité de projet | | | X | X | | | | |
| | | 6.1.7.5.2. Réaliser des missions de vérification terrain dans le cadre de l'harmonisation des études. | Unité de projet | | | X | X | | | | |
| | | 6.1.7.5.3. Formuler le document synthèse harmonisé. | Unité de projet | | | X | X | | | | |

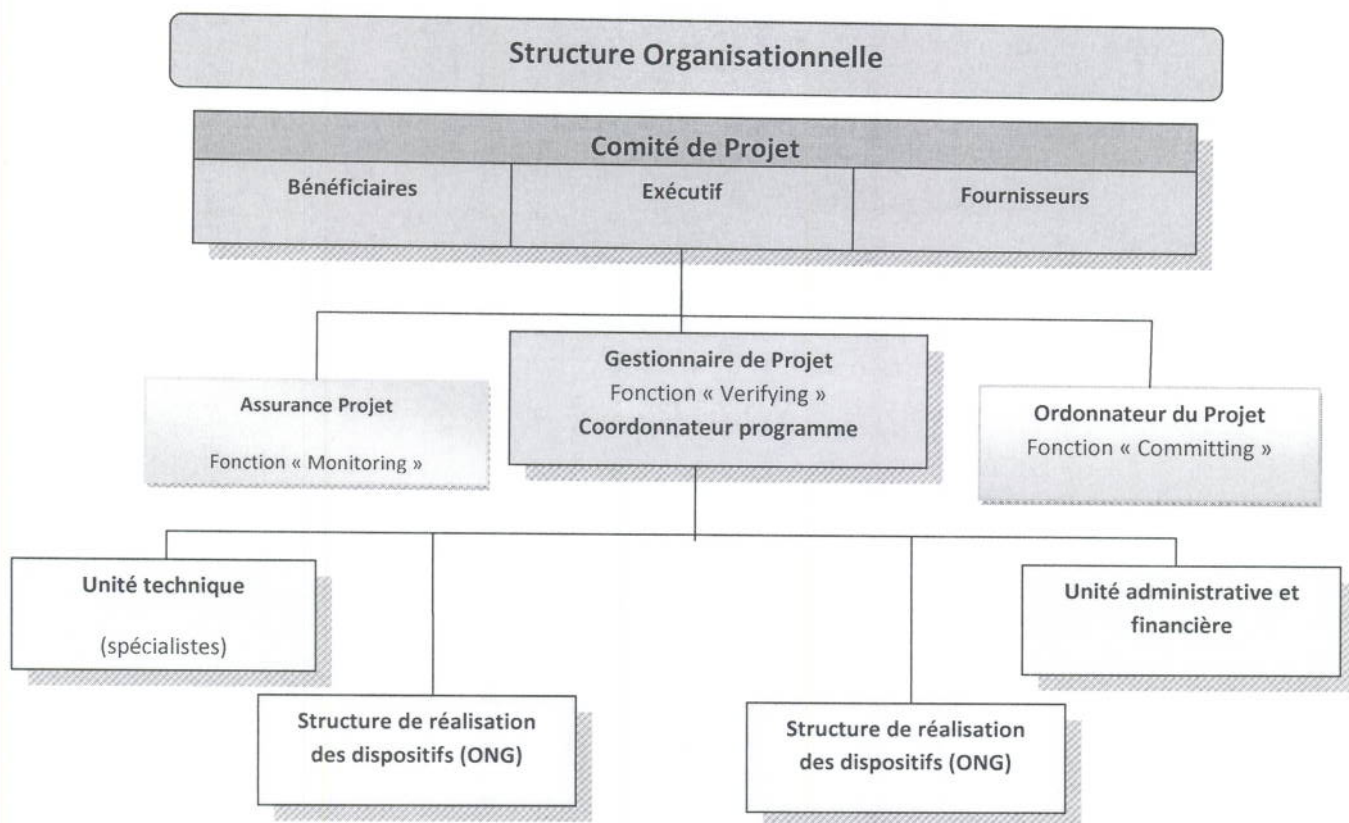
| Produits | Sous-Produits | Activités | Parties Responsables | Chronogramme | | | | Budget | | | Total (USD) |
|---|---------------|--|--------------------------------|--------------|----|----|----|-----------------|------------------------|---------------|-------------|
| | | | | T1 | T2 | T3 | T4 | Source de fonds | Description du Budget | Montant (USD) | |
| 6.1.8. Elaborer le schéma d'aménagement des ressources en eau et de l'assainissement de 3 AB en liaison avec l'aménagement du territoire pour chacune des AB du sud en prenant compte les dimensions genre et groupes vulnérables | | | | | | | | | | | 13 210 |
| | | 6.1.8.1. Recruter un consultant national de haut niveau en appui à l'équipe projet | Unité de projet + consultant 6 | | | X | | 74200 | Insertion/Reproduction | 960 | |
| | | 6.1.8.1.1. Formuler les TDR pour recruter un consultant national de haut niveau pour appuyer l'élaboration des 3 schémas d'aménagement des ressources en eau | Unité de projet | | | X | | 04000 | 71300 Consultant local | 12 250 | |
| | | 6.1.8.1.2. Lancer l'appel d'offre pour le recrutement du consultant | UPM | | | X | | | | | |
| | | 6.1.8.1.3. Analyser les offres des soumissionnaires | UPM | | | X | | | | | |
| | | 6.1.8.1.4. Recruter le prestataire identifié | OHR | | | X | | | | | |
| | | 6.1.8.2. : Formuler le document schéma d'aménagement des ressources en eau pour l'Agence de Bassin du Centre ouest | Unité de projet+consultant 6 | | | X | X | | | | |
| | | 6.1.8.3. : Formuler le document schéma d'aménagement des ressources en eau pour l'Agence de Bassin du sud est | Unité de projet+consultant 6 | | | | X | | | | |
| | | 6.1.8.4. : Formuler le document schéma d'aménagement des ressources en eau pour l'Agence de Bassin du sud ouest | Unité de projet+consultant 6 | | | | X | | | | |

| Produits | Sous-Produits | Activités | Parties Responsables | Chronogramme | | | | Budget | | Total (USD) | |
|---|---|------------------------------|----------------------|--------------|----|----|----|-----------------|-----------------------|-------------------------------|---------------|
| | | | | T1 | T2 | T3 | T4 | Source de fonds | Description du Budget | | Montant (USD) |
| 6.2.1. Faire le bilan diagnostic de l'accès à l'eau potable dans 5 régions du Nord est de Madagascar. (FONDS GOAL WASH) | | | | | | | | | | | |
| 6.2 Les agences de bassins du Nord est de Madagascar disposent respectivement d'un schéma d'aménagement des ressources en eau et de l'assainissement. Fonds Goal Wash Indicateur : % des Agences de Bassins du Nord disposant de schéma d'aménagement des ressources en eau (| 6.2.1.1.1. Établir la situation de l'accès à l'eau potable en milieu rural dans les 5 régions du Nord Est (régions Sava, Analanjirofo, Atsinanana, Alaotra Mangoro, Amoron'i Mania) | Unité de projet+prestataires | X | X | | | | 72100 | Contrat de service | 150 000 | |
| | 6.2.1.1.1. Formuler les TDR pour recruter des prestataires pour réaliser les inventaires des systèmes d'approvisionnement en eau en milieu rural | Unité de projet | | | | | | 54050 | 73100 | Rental & maintenance premises | 2 240 |
| | 6.2.1.1.2 Lancer l'appel d'offre pour le recrutement du prestataire | UPM | | | | | | | 72500 | Fourniture | 66 |
| | 6.2.1.1.3. Analyser les offres des soumissionnaires | UPM | | | | | | | 74200 | Reproduction | 1 035 |
| | 6.2.1.1.4. Recruter le prestataire identifié | UPM | X | | | | | | 71600 | Voyage | 2 469 |
| | 6.2.1.1.5. Réaliser les inventaires d'eau potable en milieu rural | Prestataires | X | X | | | | | | | |
| | 6.2.1.1.6. Suivre les inventaires | Superviseurs | X | X | | | | | | | |
| | 6.2.1.1.7. Vérifier la qualité des différents rapports sur les inventaires d'eau potable en milieu rural | Superviseurs | X | X | | | | | | | |
| | 6.2.1.1.8. Etablir le rapport sur l'accès à l'eau potable. | Prestataires | | X | | | | | | | |
| | 6.2.1.2. : Suivre les travaux d'inventaire des points d'exploitation des ressources en eau. | Unité de projet+superviseur | | | | | | | | | |
| | 6.2.1.2.1. Former les superviseurs | Unité de projet | | X | | | | | | | |
| | 6.2.1.2.2. Élaborer un plan de suivi des travaux de terrain | Unité de projet+superviseur | | X | | | | | | | |
| | 6.2.1.2.3. Former les enquêteurs | Superviseurs | | X | | | | | | | |
| | 6.2.1.2.4. Réaliser les supervisions des enquêtes | Superviseurs | | X | X | | | | | | |
| 6.2.1.2.5. Vérifier la qualité des données récoltées sur le terrain | Superviseurs | | X | X | | | | | | | |
| 6.2.1.2.6. Rédiger mensuellement des rapports de suivi de qualité | Superviseurs | | X | X | | | | | | | |
| 6.2.1.2.7. Apporter les correctifs et réajustements aux inventaires sur la base des rapports du prestataire | Unité de projet+superviseur | | X | X | | | | | | | |

| Produits | Sous-Produits | Activités | Parties Responsables | Chronogramme | | | | Budget | | Total (USD) | | |
|--|--|--|----------------------|--|----|----|----|-----------------|------------------------------|----------------|---------------|-------|
| | | | | T1 | T2 | T3 | T4 | Source de fonds | Description du Budget | | Montant (USD) | |
| | | | | 631 Inventorier et analyser le contenu des bases de données sur les ressources et les usages de l'eau (GIRE) | | | | | | | | |
| | | 6.3.1.2 : Actualiser la base de données par l'apport des données recueillies lors des inventaires des points d'eau. | Unité de projet | X | X | X | | 04000 | 72100 Contrat de service | 1 958 | 2 918 | |
| | 6.3 Les données pour l'élaboration du plan national de l'hydraulique sont disponibles. | 6.3.1.4 : Définir les mécanismes d'échange. | Unité de projet | X | | | | | 74200 Insertion/Reproduction | 960 | | |
| | Indicateurs : Existence d'une base de données sur les ressources en Eau | 6.3.1.5 : Etablir et signer des protocoles d'entente. | Unité de projet | X | X | X | | | | | | |
| | -Bases 2009: la base de données n'existe pas Cibles | 6.3.1.6 : Echanger les données. | Unité de projet | X | X | X | | | | | | |
| | | 6.3.2. Réaliser un partage d'expériences du Programme en matière de schéma directeur de l'hydraulique, GIRE,... | | | | | | | | | | 5 000 |
| | -Cible 2010: La base de données existe | 6.3.2.1. Organiser la participation du point focal PHI (Programme Hydrologique International) à la réunion annuelle du PHI à l'UNESCO Paris (TDRs, voyage) | Unité de projet | | | X | | 04000 | 71600 Voyage | 5 000 | 644 741 | |
| | | 6.3.2.2. Réaliser la restitution des résultats de la mission | Point Focal PHI | | | X | | | | | | |
| SOUS TOTAL (USD) COMPOSANTE 2 VOLET EAU | | | | | | | | | | 644 741 | | |
| SOUS TOTAL (USD) COMPOSANTE 2 | | | | | | | | | | 849 821 | | |

| Produits | Sous-Produits | Activités | Parties Responsables | Chronogramme | | | | Source de fonds | Budget | | Total (USD) |
|--|---------------|--|----------------------|--------------|----|----|----|-----------------|--|------------------|-------------|
| | | | | T1 | T2 | T3 | T4 | | Description du Budget | Montant (USD) | |
| Les activités du Programme sont coordonnées, gérées et suivies | | | | | | | | | | | |
| Les résultats du programme Moyens de Subsistance Durables et Lutte contre la Pauvreté sont atteints avec les qualités requises Indicateur: Taux de réalisation du Plan d'action Bases 2010 : Cibles 2011: 95% Cible 2012: 95% | | - Mettre à disposition du Projet les ressources humaines nécessaires | UGP | X | X | X | X | | 71200 International consultants | 144 000 | 633 471 |
| | | - Faciliter l'audit annuel | UGP | X | X | X | X | | 71400 Contractual services - individ | 206 161 | |
| | | - Faire le contrôle et le suivi des agences de réalisation. | UGP | X | X | X | X | | 71600 Travel | 22 847 | |
| | | - Faire l'acquisition de matériels de sécurité pour les missions et autres actions de sécurité y compris UNDSS | UGP | X | X | X | X | | 72200 Equipement and furniture | 43 665 | |
| | | - Faire le suivi régulier sur le terrain | UGP | X | X | X | X | | 72400 Communic and audio visual | 24 838 | |
| | | - Mettre à disposition les moyens nécessaires au fonctionnement du projet (maintenance véhicule, achat carburant, fourniture de bureau, communication) | UGP | X | X | X | X | 04000 | 72800 Information Technology Equipment | 16 925 | |
| | | - Rendre compte régulièrement au PNUD et élaborer les différents rapports | UGP | X | X | X | X | | 73100 Rental & maintenance premises | 38 380 | |
| | | - Réaliser la revue annuelle du Projet 2010 | UGP | X | X | X | X | | 73400 Rental and maint of other equip | 12 600 | |
| | | - Elaborer le PTA 2012 | UGP | X | X | X | X | | 74300 Contribution to CO common security | 116 094 | |
| | | - Faire le contrôle et le suivi des agences de réalisation. | UGP | X | X | X | X | | 74500 Miscellaneous expenses | 7 963 | |
| SOUS TOTAL (USD) COORDINATION | | | | | | | | | | 633 471 | |
| TOTAL (USD) GENERAL | | | | | | | | | | 2 437 967 | |

III. ARRANGEMENTS DE GESTION



3.1 Compte tenu du contexte sociopolitique actuel qui a conduit l'Equipe de Pays du système des Nations Unies à adopter une « Situation spéciale de développement » en avril 2009, laquelle situation a été prolongée par l'Interoffice memorandum 5992 du 18 mars 2010 du Bureau Régional Afrique, le programme est mis en œuvre directement par le PNUD (DIM). La réalisation des activités sera confiée à des structures de réalisation (ONG, associations, prestataires etc.) dites parties responsables qui rendront compte directement au PNUD, en charge de la mise en œuvre. La planification, la coordination et le suivi sont assurés par une unité de coordination du programme, dirigée par un coordonnateur gestionnaire de Programme, sous la supervision directe du PNUD.

3.2 Le **Comité de Projet** est la principale instance décisionnelle du programme. Il est en charge des orientations du programme et de la validation de ses résultats. Cf termes de référence du comité de projet joint en annexe.

Le Comité de projet comprend les fonctions suivantes :

- l'Exécutif, qui préside le Comité de projet, est assuré conjointement par le Représentant résident adjoint du PNUD et le représentant de l'Agence gouvernementale de coordination, en l'occurrence le Ministère en charge du Plan, ou par leurs représentants respectifs.
- Le Fournisseur principal qui apporte des orientations sur la faisabilité du programme. Il est constitué des représentants des structures sensées réaliser les produits du programme. Cette fonction est assurée par les ONG de réalisation (notamment les ONG œuvrant pour les questions de droits humains, de civisme et de cohésion sociale) et les directions techniques des ministères clés (Ministère en charge de l'économie et de l'Industrie, Ministère en charge du commerce, Ministère en charge de l'Agriculture, Ministère en charge de la pêche, Ministère en charge du tourisme et de l'artisanat).
- Le Bénéficiaire principal assure la réalisation des résultats dans les perspectives des bénéficiaires du projet. Il est constitué des représentants des groupes cibles : les communautés et les organisations professionnelles, les organisations citoyennes faitières, les organisations d'appui sectoriel, les acteurs du secteur privé, etc.

Le rôle de « **Committing officer** » est assuré par le **Team Leader Pauvreté et Environnement**. En tant que tel, elle est l'*ordonnateur du projet*. Elle autorise les dépenses sur le budget du programme dans les limites autorisées par l'Internal Control Framework (ICF). Elle veille sur la bonne mise en œuvre globale du projet, ainsi qu'à la cohérence des actions du projet avec les politiques et orientations stratégiques sectorielles. Elle doit aussi mobiliser les ressources pour l'atteinte des résultats du projet.

Le rôle de « *verifying officer* » est tenu par le coordonnateur de programme. A cet effet, il est le responsable de la gestion quotidienne du programme ainsi que de la coordination des activités du programme. Il veille à ce que les résultats tels que consignés dans le document de projet soient atteints suivant les normes de qualité requises. Il apprécie la pertinence des révisions budgétaires et procède, avec l'appui des unités technique, administrative et financière de coordination du programme, aux arrangements relatifs à l'organisation des audits et des évaluations.

Le *verifying officer* s'assure que l'élaboration des différents documents exigés par les procédures pour la gestion efficace du programme (différents journaux, rapports périodiques...) le soit dans les délais et dans les normes de qualité requises notamment par rapport aux dispositions du « Programme and Operations Policies and Procedures » (POPP) du PNUD.

Il s'assure également que les informations relatives au programme soient produites et distribuées aux parties prenantes dans les délais et que les réunions statutaires soient tenues et les rapports y afférents parvenus aux parties prenantes.

Le coordonnateur de programme, en tant que gestionnaire de projet, est appuyé par l'unité de coordination pour la réalisation de ses attributions.

L'unité de coordination comprend :

- a) Une unité technique composée de un expert international en Gestion Intégrée des Ressources en Eau, de cinq (06) spécialistes dont un en Gestion Intégrée des Ressources en eau, un spécialiste en Base de données GIRE un en formation professionnelle et alphabétisation, un en développement communautaire et un en entrepreneuriat et secteur privé et un spécialiste en microfinance, ainsi qu'un (01) associé de programme.
- b) Une unité administrative et financière composée d'un (01) assistant administratif et financier principal, deux (02) assistants administratifs et financiers et de cinq (05) chauffeurs.

3.3 L'« **Assurance de Projet** » ou *monitoring* appuie le comité de projet pour assurer le suivi (*follow up*) des résultats en conformité avec les normes de qualité requise. A cet effet, il s'assure de l'enregistrement régulier des progrès et de l'évolution des performances du programme dans la plateforme de suivi des résultats. Il effectue des visites de suivi (de réalisation des activités, des résultats...) et supervise le gestionnaire de projet. Le rôle d'assurance de projet est tenu par les Chargés de Programme en charge de l'Emploi et en charge du Secteur privé.

3.4 Pour cette année 2011, les communes urbaines d'Antananarivo et de Toliara, les communes rurales de Mahitsy et de Saint Augustin ont été retenues. Cependant, ce nombre pourrait augmenter en fonction de la disponibilité des ressources et des décisions de l'équipe de gestion du bureau.

3.5 Les présents arrangements de gestion sont transitoires et sont liés au contexte sociopolitique actuel à Madagascar, ayant conduit à la déclaration de « situation spéciale de développement (SSD) ». Ils seront revus ou confirmés à l'issue de la période accordée. Des dispositions seront prises immédiatement pour la poursuite de la conduite des activités du projet, suivant la modalité de gestion qui sera adoptée (DIM ou NIM)

IV. CADRE DE SUIVI ET D'EVALUATION

- 4.1 Au titre de contribution à l'évaluation d'un ou de plusieurs effets du Programme-Pays, une évaluation du projet peut être conduite, suivant la disponibilité des ressources durant le cycle de programmation.
- 4.2 L'audit du projet peut être externe (par le « UN Board of Auditors ») ou interne, organisé par le Bureau d'Audit et d'Investigation (Office of Audit and Investigation) du PNUD.
- 4.3 Conformément aux politiques de programmation et aux procédures mentionnées dans le « Programme and Operations Policies and Procedures », le suivi du projet sera effectué comme suit :

Dans le cadre du cycle annuel :

- Sur une base trimestrielle, une évaluation de qualité enregistrera les progrès réalisés vers l'atteinte des résultats-clés, basée sur les critères de qualité et les méthodes consignées dans le tableau de la gestion de la qualité.
- Un journal des problèmes sera généré et mis à jour régulièrement par le Gestionnaire de projet et activé dans ATLAS par le Chargé de programme, afin de faciliter le suivi et la résolution des problèmes potentiels ou les demandes de changement.
- Sur la base d'une analyse initiale des risques, un journal des risques sera également généré et activé dans Atlas et sera régulièrement mis à jour, en passant en revue les facteurs de l'environnement externe qui pourraient affecter le projet.
- Il en est de même pour la génération, la mise à jour et l'activation d'un plan de suivi dans Atlas, afin de suivre les actions et les événements liés à la gestion du projet, et pour le journal des leçons, afin d'assurer un apprentissage actif et l'adaptation de l'organisation, qui facilitera la préparation du rapport des leçons apprises à la fin du projet.
- Sur la base des informations ci-dessus et enregistrées dans Atlas, un rapport trimestriel d'avancement (RTA) du projet sera soumis.

Annuellement:

- **Rapport annuel de revue.** Un rapport annuel de revue doit être préparé par le Gestionnaire du Projet. Comme exigence minimale, le rapport annuel de revue devra consister à remplir le format standard du rapport trimestriel d'activités, couvrant toute l'année, avec des informations mises à jour sur chacun des éléments mentionnés ci-dessus.
- **La revue annuelle du projet.** Sur la base du rapport annuel, une revue annuelle du projet sera organisée durant le quatrième trimestre de l'année ou juste après, afin d'évaluer le progrès réalisé par le projet et pour valider le plan de travail pour l'année suivante. Durant la dernière année, cette revue sera la revue finale. Cette revue est conduite par le Comité de projet et doit impliquer d'autres parties prenantes, le cas échéant. Elle doit se focaliser sur la mesure dans laquelle des progrès sont réalisés par rapport aux produits retenus, lesquels restent alignés par rapport aux effets concernés.

ANNEXES

1. Demande DIM
2. Décision SSD
3. Accords de la partie nationale
4. Termes de Référence du Comité de Projet
5. Journaux : Qualité, Risques, Problèmes, Communication, Suivi.
6. Plan Pluriannuel
7. Fiche d'activité